



แผนปฏิบัติการราชการระยะ ๕ ปี
(พ.ศ. ๒๕๖๖ – ๒๕๗๐)
ของกรมกิจการสตรีและสถาบันครอบครัว

กรมกิจการสตรีและสถาบันครอบครัว
กระทรวงการพัฒนาสังคมและความมั่นคงของมนุษย์



แผนปฏิบัติการระยะ ๕ ปี
(พ.ศ. ๒๕๖๖ – ๒๕๗๐)
ของกรมกิจการสตรีและสถาบันครอบครัว

คำนำ

ตามที่พระราชกฤษฎีกาว่าด้วยหลักเกณฑ์และวิธีการบริหารกิจการบ้านเมืองที่ดี พ.ศ. ๒๕๔๖ และพระราชกฤษฎีกาว่าด้วยหลักเกณฑ์และวิธีการบริหารกิจการบ้านเมืองที่ดี (ฉบับที่ ๒) พ.ศ. ๒๕๖๒ ให้ส่วนราชการจัดทำแผนปฏิบัติการของส่วนราชการระยะ ๕ ปี โดยวาระแรกให้จัดทำแผนปฏิบัติการระยะ ๕ ปี (พ.ศ. ๒๕๖๖ - ๒๕๗๐) และให้สอดคล้องกับมติคณะรัฐมนตรีเมื่อวันที่ ๔ ธันวาคม ๒๕๖๐ เห็นชอบการจำแนกแผนออกเป็น ๓ ระดับ ประกอบด้วย แผนระดับที่ ๑ คือ ยุทธศาสตร์ชาติ แผนระดับที่ ๒ ได้แก่ แผนแม่บทภายใต้ยุทธศาสตร์ชาติ แผนการปฏิรูปประเทศ และแผนพัฒนาเศรษฐกิจและสังคมแห่งชาติ และแผนระดับที่ ๓ หมายถึง แผนที่จัดทำขึ้นเพื่อสนับสนุนการดำเนินงานของแผนระดับที่ ๑ และแผนระดับที่ ๒ ให้บรรลุเป้าหมายที่กำหนดไว้ เพื่อให้การติดตามประเมินผล และสามารถดำเนินการได้อย่างสอดคล้องกันอย่างเป็นรูปธรรม

กรมกิจการสตรีและสถาบันครอบครัว (สค.) จึงได้จัดทำแผนปฏิบัติการระยะ ๕ ปี (พ.ศ. ๒๕๖๖ - ๒๕๗๐) ของกรมกิจการสตรีและสถาบันครอบครัวขึ้น เพื่อกำหนดเป็นทิศทางและกรอบแนวทางการดำเนินงานด้านสตรีและครอบครัวที่ชัดเจนในระยะ ๕ ปี ที่นำไปสู่การปฏิบัติอย่างเป็นรูปธรรมอย่างยั่งยืน ตลอดจนการกำหนดวิธีการติดตามและประเมินผลอันจะนำไปสู่การทบทวนเพื่อจัดทำแผนปฏิบัติการรายปีให้มีการพัฒนาหรือขยายผลการดำเนินงานต่อไป จึงหวังเป็นอย่างยิ่งว่าแผนปฏิบัติการฉบับนี้ จะเป็นแผนเพื่อนำไปสู่การปฏิบัติให้บรรลุวิสัยทัศน์ “**สตรีและครอบครัวมั่นคง สังคมเสมอภาค**”

กรมกิจการสตรีและสถาบันครอบครัว
กันยายน ๒๕๖๕

สารบัญ

ส่วนที่ ๑	บทสรุปผู้บริหาร	๑
ส่วนที่ ๒	ความสอดคล้องกับแผน ๓ ระดับ ตามนโยบายของมติคณะรัฐมนตรี เมื่อวันที่ ๔ ธันวาคม ๒๕๖๐	๓
	๒.๑ ยุทธศาสตร์ชาติ (แผนระดับที่ ๑)	
	๑) ยุทธศาสตร์ชาติด้านการพัฒนาและเสริมสร้างศักยภาพ ทรัพยากรมนุษย์ (หลัก)	๓
	๒) ยุทธศาสตร์ชาติด้านการสร้างโอกาสและความเสมอภาคทางสังคม (รอง)	๔
	๓) ยุทธศาสตร์ชาติด้านความมั่นคง (รอง)	๖
	๔) ยุทธศาสตร์ชาติด้านการปรับสมดุลและพัฒนาระบบการบริหารจัดการ ภาครัฐ (รอง)	๖
	๒.๒ แผนระดับที่ ๒ (เฉพาะที่เกี่ยวข้อง)	๗
	๒.๒.๑ แผนแม่บทภายใต้ยุทธศาสตร์ชาติ	๗
	(๑) ประเด็นที่ ๑๑ การพัฒนาศักยภาพคนตลอดช่วงชีวิต (หลัก)	๗
	(๒) ประเด็นที่ ๑๕ พลังทางสังคม (รอง)	๙
	(๓) ประเด็นที่ ๑๗ ความเสมอภาคและหลักประกันทางสังคม (รอง)	๑๐
	(๔) ประเด็นที่ ๑ ความมั่นคง (รอง)	๑๒
	(๕) ประเด็นที่ ๑๐ การปรับเปลี่ยนค่านิยมและวัฒนธรรม (รอง)	๑๓
	(๖) ประเด็นที่ ๑๖ เศรษฐกิจฐานราก (รอง)	๑๔
	(๗) ประเด็นที่ ๒๐ การบริการประชาชนและประสิทธิภาพภาครัฐ (รอง)	๑๕
	(๘) ประเด็นที่ ๒๑ การต่อต้านการทุจริตและประพฤติมิชอบ	๑๙
	(๙) ประเด็นที่ ๒๓ การวิจัยและพัฒนานวัตกรรม (รอง)	๒๐
	๒.๒.๒ ความเชื่อมโยงและสอดคล้องกับแผนพัฒนาเศรษฐกิจและสังคม แห่งชาติ ฉบับที่ ๑๓ (พ.ศ. ๒๕๖๖ - ๒๕๗๐)	๒๑
	๒.๒.๓ (ร่าง) นโยบายและแผนระดับชาติว่าด้วยความมั่นคงแห่งชาติ	๒๓
	พ.ศ. ๒๕๖๖ - ๒๕๗๐	
	๒.๓ แผนระดับที่ ๓ ที่เกี่ยวข้อง	๒๕
ส่วนที่ ๓	ความสอดคล้องกับเป้าหมายการพัฒนาที่ยั่งยืนแห่งสหประชาชาติ (SDGs)	๒๕

สารบัญ (ต่อ)

ส่วนที่ ๔	สาระสำคัญของแผนปฏิบัติการระยะ ๕ ปี (พ.ศ. ๒๕๖๖ - ๒๕๗๐) ของกรมกิจการสตรีและสถาบันครอบครัว	๒๗
	๔.๑ ภาพรวมแผนปฏิบัติการรายปี (พ.ศ. ๒๕๖๖) ของกรมกิจการสตรี และสถาบันครอบครัว	๒๗
	๔.๒ แผนย่อยภายใต้แผนปฏิบัติการระยะ ๕ ปี ของกรมกิจการสตรี และสถาบันครอบครัว	๒๘
	๔.๒.๑ แผนปฏิบัติการเรื่องที่ ๑ ส่งเสริมความเสมอภาคในสังคม และสร้างความเข้มแข็งของสถาบันครอบครัว	๒๘
	๔.๒.๒ แผนปฏิบัติการเรื่องที่ ๒ พัฒนาศักยภาพและยกระดับบทบาท ทางเศรษฐกิจ การมีส่วนร่วมทางการเมืองของสตรี	๒๙
	๔.๒.๓ แผนปฏิบัติการเรื่องที่ ๓ เสริมพลัง ยุติความรุนแรง และจัดการเลือกปฏิบัติด้วยเหตุแห่งเพศ	๓๐
	๔.๒.๔ แผนปฏิบัติการเรื่องที่ ๔ พัฒนาระบบบริหารจัดการองค์กร อย่างมีประสิทธิภาพตามหลักธรรมาภิบาล	๓๒
	๔.๓ ประมาณการวงเงินงบประมาณรวม (พ.ศ. ๒๕๖๖ - ๒๕๗๐)	๓๓

แผนปฏิบัติการราชการระยะ ๕ ปี (พ.ศ.๒๕๖๖ - ๒๕๗๐) ของกรมกิจการสตรีและสถาบันครอบครัว

ส่วนที่ ๑ บทสรุปผู้บริหาร

ในช่วงที่ผ่านมาการดำเนินงานด้านสตรี ครอบครัว และความเสมอภาคระหว่างเพศ มีความก้าวหน้า อย่างเป็นรูปธรรมมากขึ้นเป็นลำดับ โดยเป็นส่วนหนึ่งของกรอบการดำเนินงานตามแผนยุทธศาสตร์ชาติ ๒๐ ปี พ.ศ. ๒๕๖๑ - ๒๕๘๐ ที่สำคัญ ๒ ยุทธศาสตร์หลัก คือ ยุทธศาสตร์ชาติด้านการพัฒนาและเสริมสร้างศักยภาพ ทรัพยากรมนุษย์ ที่มุ่งสร้างคนไทยให้เป็นคนดี คนเก่ง มีคุณภาพ พร้อมสำหรับวิถีชีวิตในศตวรรษที่ ๒๑ และ สังคมไทยมีสภาพแวดล้อมที่เอื้อและสนับสนุนต่อการพัฒนาคนตลอดช่วงชีวิตเน้นการสร้างคุณภาพชีวิตที่ดีมีสุข ของครอบครัวไทย พร้อมทั้งการพัฒนาสภาพแวดล้อมที่เอื้อต่อการสร้างครอบครัวอบอุ่นเข้มแข็ง การส่งเสริม นโยบายการสร้างสมดุลระหว่างชีวิตและการทำงาน การส่งเสริมสนับสนุนภาคเอกชน สถานประกอบการ จัดบริการที่ส่งเสริมและพัฒนาทรัพยากรมนุษย์และสนับสนุนครอบครัวในการเลี้ยงดูบุตรและการดูแลผู้สูงอายุ การสนับสนุนบทบาทของทุกภาคส่วนในการเข้ามาเสริมสร้างความเข้มแข็งของครอบครัว ให้ทุกภาคส่วน เปิดพื้นที่แห่งการเรียนรู้ และจัดกระบวนการเรียนรู้ที่หลากหลายและเหมาะสม เอื้อแก่ครอบครัวทุกลักษณะ ตลอดจนการพัฒนาการเชื่อมโยงระบบฐานข้อมูลและบูรณาการข้อมูลเพื่อการพัฒนาทรัพยากรมนุษย์ ควบคู่ กับการปฏิรูปสื่อให้มีบทบาทในเชิงสร้างสรรค์ และยุทธศาสตร์ชาติด้านการสร้างโอกาสและความเสมอภาค ทางสังคม ซึ่งมุ่งสร้างความเป็นธรรม และลดความเหลื่อมล้ำในทุกมิติ เพิ่มโอกาสให้ทุกภาคส่วนรวมถึงสตรี เข้ามาเป็นกำลังของการพัฒนาประเทศในทุกระดับ โดยส่งเสริมความเสมอภาคทางเพศและบทบาทของสตรี ในการสร้างสรรค์สังคม ปรับเปลี่ยนทัศนคติและบทบาทเพศ เสริมสร้างความรู้ความเข้าใจและการยอมรับ ของสังคมต่อเรื่องเพศภาวะและความเสมอภาคระหว่างเพศ มีส่วนร่วมรับผิดชอบครอบครัวและร่วมกันพัฒนา สังคม ส่งเสริมความเข้มแข็งของสถาบันครอบครัว พัฒนาระบบสวัสดิการทางสังคมในสถานประกอบการ เพื่อให้ทั้งชายและหญิงสามารถดูแลครอบครัวได้อย่างสมดุลกับการทำงาน ส่งเสริมการสร้างประชากรรุ่นใหม่ บนรากฐานของครอบครัวที่มีคุณภาพ เพิ่มโอกาสของสตรีในการทำงานเชิงเศรษฐกิจอย่างต่อเนื่อง ตลอดจน เพิ่มศักยภาพความรู้ความสามารถและภาวะผู้นำของสตรีเพื่อให้สามารถมีบทบาทในทางการเมืองและ การบริหารทั้งในระดับสากล ระดับชาติ และในระดับท้องถิ่นได้อย่างเหมาะสมและกว้างขวาง อีกทั้งงานด้านสตรี ครอบครัว และความเสมอภาคระหว่างเพศยังได้รับการให้ความสำคัญในแผนแม่บทภายใต้ยุทธศาสตร์ชาติ แผนพัฒนาเศรษฐกิจและสังคมแห่งชาติ และแผนอื่น ๆ ที่เกี่ยวข้อง รวมถึงมีการออกกฎหมายที่เกี่ยวข้องกับการ ดำเนินงานที่สำคัญ เช่น พระราชบัญญัติป้องกันและปราบปรามการค้าประเวณี พ.ศ. ๒๕๓๙ พระราชบัญญัติ คຸ້ມครองผู้ถูกกระทำด้วยความรุนแรงในครอบครัว พ.ศ. ๒๕๕๐ พระราชบัญญัติความเท่าเทียมระหว่างเพศ พ.ศ. ๒๕๕๘ และเข้าร่วมเป็นภาคีอนุสัญญา CEDAW ที่มุ่งจัดการเลือกปฏิบัติต่อผู้หญิงในทุกรูปแบบ ตั้งแต่ปี พ.ศ. ๒๕๒๘ อีกทั้งการร่วมรับปฏิญญาและแผนปฏิบัติการปักกิ่ง จากการประชุมระดับโลกว่าด้วยเรื่องสตรี ครั้งที่ ๔ ในปี พ.ศ. ๒๕๓๘ และเป้าหมายการพัฒนาที่ยั่งยืน SDGs ในเป้าหมายที่ ๕ บรรลุความเสมอภาคระหว่างเพศ และเสริมพลังแก่สตรีและเด็กหญิง ภายในปี ค.ศ. ๒๕๗๓

กรมกิจการสตรีและสถาบันครอบครัว (สค.) เป็นหน่วยงานที่มีภารกิจหลักในการขับเคลื่อนงานด้านสตรี ครอบครัว และความเสมอภาคระหว่างเพศ มุ่งเน้นการพัฒนาศักยภาพสตรี การส่งเสริมความเสมอภาคและความเท่าเทียมระหว่างเพศ คຸ້ມครองพิทักษ์สิทธิสตรี ผู้แสดงออกที่แตกต่างจากเพศโดยกำเนิด และบุคคลในครอบครัว คຸ້ມครองและพัฒนาอาชีพผู้ประสบปัญหาจากการค้าประเวณี ส่งเสริม พัฒนา สร้างความเข้มแข็งให้แก่สถาบันครอบครัว การป้องกัน แก้อา และคຸ້ມครองสวัสดิภาพบุคคลจากปัญหาความรุนแรงในครอบครัว และจัดสวัสดิการสังคม เป็นศูนย์กลางข้อมูลด้านสตรี ด้านความเสมอภาคระหว่างเพศ และด้านครอบครัว โดยได้ดำเนินงานร่วมกับภาคีเครือข่ายทั้งภาครัฐ ภาคเอกชน และภาคประชาสังคม ทั้งในระดับชุมชน ระดับชาติ และนานาชาติเพื่อขับเคลื่อนงานโดยมีแผนปฏิบัติการราชการ ระยะ ๓ ปี (พ.ศ. ๒๕๖๓ - ๒๕๖๕) เป็นกรอบและทิศทางการดำเนินงานเพื่อให้บรรลุเป้าหมายและเกิดผลสัมฤทธิ์ตามภารกิจของกรมอย่างมีประสิทธิภาพ สอดคล้องและเชื่อมโยงยุทธศาสตร์ชาติระยะ ๒๐ ปี พ.ศ. ๒๕๖๑ - ๒๕๘๐ แผนแม่บทภายใต้ยุทธศาสตร์ชาติ แผนพัฒนาเศรษฐกิจและสังคมแห่งชาติ และแผนอื่น ๆ ที่เกี่ยวข้อง รวมถึงความสอดคล้องกับอนุสัญญา พันธกรณีระหว่างประเทศที่เกี่ยวข้อง อีกทั้ง สค. ยังได้มีการจัดทำแผนปฏิบัติการด้านครอบครัว (พ.ศ. ๒๕๖๖ - ๒๕๗๐) แผนปฏิบัติการด้านการพัฒนาสตรี (พ.ศ. ๒๕๖๖ - ๒๕๗๐) ซึ่งเป็นแผนเฉพาะด้านที่มุ่งให้เกิดการบูรณาการระหว่างหน่วยงานอีกด้วย

อย่างไรก็ตาม จากการเปลี่ยนแปลงทางประชากร เศรษฐกิจและสังคมที่เกิดขึ้นอย่างรวดเร็ว ส่งผลให้ประชากรไทยมีบุตรน้อยลง ทำให้สัดส่วนของประชากรวัยแรงงานมีแนวโน้มลดลงในอนาคต การเข้าสู่ตลาดแรงงานของสตรีมีแนวโน้มเพิ่มมากขึ้น ส่งผลให้เกิดความท้าทายในการรักษาสมดุล ของชีวิตครอบครัว และชีวิตการทำงานของสตรีไทย ในขณะที่การลดลงของประชากรวัยเด็กและวัยแรงงานจากภาวะเจริญพันธุ์ต่ำพบว่าประชากรไทยมีอายุยืนยาวขึ้น ทำให้ประเทศไทยเข้าสู่สังคมสูงวัย (Aging Society) ตั้งแต่ปี พ.ศ. ๒๕๔๓ เป็นต้นมา ส่งผลให้ประชากรไทย ๑ ใน ๑๐ เป็นประชากรที่มีอายุ ๖๐ ปีขึ้นไป และในปี พ.ศ. ๒๕๖๕ ประเทศไทย จะเข้าสู่การเป็นสังคมสูงวัยโดยสมบูรณ์ (Complete Aged Society) คือ ประชากร ๑ ใน ๕ หรือร้อยละ ๒๐ เป็นประชากรที่มีอายุ ๖๐ ปีขึ้นไป ส่งผลให้ครอบครัวไทยเป็นครอบครัวที่มีสมาชิกเป็นผู้สูงอายุเพิ่มสูงขึ้น ซึ่งครอบครัวเหล่านี้มีแนวโน้มที่จะเป็นครอบครัวเปราะบาง ทั้งทางด้านเศรษฐกิจ สังคม และความรุนแรงในครอบครัว คือ มีความเสี่ยงที่จะเป็นครอบครัวยากจน และสมาชิกวัยแรงงานต้องแบกรับการดูแลสมาชิกวัยสูงอายุ อีกทั้งในช่วง ๒ ปีที่ผ่านมาสถานการณ์การแพร่ระบาดของโรคติดเชื้อไวรัสโคโรนา ๒๐๑๙ (COVID - ๑๙) ส่งผลกระทบต่อวิถีชีวิตประจำวันของประชาชนส่วนใหญ่ และส่งผลกระทบต่อภาวะเศรษฐกิจของคนไทย ทั้งในระดับบุคคลและครอบครัว อันเนื่องมาจากการถูกลดรายได้จากเงินเดือน/ค่าจ้าง การถูกเลิกจ้าง การให้ออกจากงาน นำไปสู่ปัญหาความรุนแรงของครอบครัวและครอบครัวเปราะบางทั้งในรูปแบบของครอบครัวยากจนและครอบครัวเลี้ยงเดี่ยว ที่เพิ่มมากขึ้น

ดังนั้น เพื่อให้การดำเนินงานด้านสตรี ครอบครัว และความเสมอภาคระหว่างเพศ ของ สค. ในช่วง ๕ ปีข้างหน้า ทันกับสถานการณ์การเปลี่ยนแปลงทางประชากร เศรษฐกิจ สังคม สิ่งแวดล้อม และภาวะวิกฤติต่าง ๆ และเป็นไปตามพระราชกฤษฎีกาว่าด้วยหลักเกณฑ์และวิธีการบริหารกิจการบ้านเมืองที่ดี พ.ศ. ๒๕๔๖ และพระราชกฤษฎีกาว่าด้วยหลักเกณฑ์และวิธีการบริหารกิจการบ้านเมืองที่ดี (ฉบับที่ ๒) พ.ศ. ๒๕๖๒ ที่ให้ส่วนราชการจัดทำแผนปฏิบัติการของส่วนราชการ ระยะ ๕ ปี จึงจำเป็นต้องอย่างยิ่งที่ต้องดำเนินการศึกษา ทบทวน วิเคราะห์ และสังเคราะห์แนวทางการดำเนินงานเพื่อกำหนดเป็นกรอบยุทธศาสตร์ที่จะใช้เป็นกรอบและทิศทางการดำเนินงานด้านสตรี ครอบครัว และ

ความเสมอภาคระหว่างเพศ ในระหว่างปี พ.ศ. ๒๕๖๖ - ๒๕๗๐ เพื่อนำไปสู่การปฏิบัติอย่างเป็นรูปธรรมและบรรลุวิสัยทัศน์ “สตรีและครอบครัวมั่นคง สังคมเสมอภาค”

แผนปฏิบัติการระยะ ๕ ปี (พ.ศ. ๒๕๖๖ - ๒๕๗๐) ของกรมกิจการสตรีและสถาบันครอบครัว มีความสอดคล้องกับแผนระดับที่ ๑ ยุทธศาสตร์ชาติ ด้านการพัฒนาและเสริมสร้างศักยภาพทรัพยากรมนุษย์ ด้านการสร้างโอกาสและความเสมอภาคทางสังคม ประเด็นความมั่นคง ประเด็นเศรษฐกิจฐานราก และด้านการปรับสมดุลและพัฒนาระบบการบริหารจัดการภาครัฐ สำหรับแผนระดับที่ ๒ มีความสอดคล้องกับแผนแม่บทภายใต้ยุทธศาสตร์ชาติใน ๙ ประเด็นได้แก่ ประเด็นการปรับเปลี่ยนค่านิยมและวัฒนธรรม ประเด็นการพัฒนาศักยภาพคนตลอดช่วงชีวิต ประเด็นพลังทางสังคม ประเด็นความเสมอภาคและหลักประกันทางสังคม ประเด็นความมั่นคง ประเด็นเศรษฐกิจฐานรากประเด็นการบริการประชาชนและประสิทธิภาพภาครัฐ ประเด็นการต่อต้านการทุจริตและประพฤติมิชอบและประเด็นการวิจัยและพัฒนานวัตกรรม มีความสอดคล้องกับแผนพัฒนาเศรษฐกิจและสังคมแห่งชาติ ฉบับที่ ๑๓ ในหมวดหมู่ที่ ๙ ไทยมีความยากจนข้ามรุ่นลดลง และคนไทยทุกคนมีความคุ้มครองทางสังคมที่เพียงพอ เหมาะสม หมวดหมู่ที่ ๑๒ ไทยมีกำลังคนสมรรถนะสูง มุ่งเรียนรู้อย่างต่อเนื่องตอบโจทย์การพัฒนาแห่งอนาคต และหมวดหมู่ที่ ๑๓ ไทยมีภาครัฐที่มีสมรรถนะสูง สำหรับความสอดคล้องกับแผนระดับที่ ๓ ที่เกี่ยวข้อง ได้แก่ แผนปฏิบัติการด้านครอบครัว (พ.ศ. ๒๕๖๖ - ๒๕๗๐) แผนปฏิบัติการด้านการพัฒนาสตรี (พ.ศ. ๒๕๖๖ - ๒๕๗๐) แผนปฏิบัติการระยะ ๕ ปี (พ.ศ. ๒๕๖๖ - ๒๕๗๐) ของกระทรวงการพัฒนาสังคมและความมั่นคงของมนุษย์ แผนปฏิบัติการด้านผู้สูงอายุ ระยะที่ ๓ (พ.ศ. ๒๕๖๖ - ๒๕๘๐) แผนพัฒนาเด็กและเยาวชน (พ.ศ. ๒๕๖๖ - ๒๕๗๐) แผนปฏิบัติการยุทธศาสตร์ การป้องกันและแก้ไข ปัญหาการตั้งครรภ์ในวัยรุ่นระดับชาติ (พ.ศ. ๒๕๖๐ - ๒๕๖๙) ตามพระราชบัญญัติการป้องกันและแก้ไขปัญหา การตั้งครรภ์ในวัยรุ่น พ.ศ. ๒๕๕๙ แผนปฏิบัติการเพื่อขับเคลื่อนมติสมัชชาสุขภาพแห่งชาติ เรื่องวิถีเพศภาวะ : เสริมพลังสุขภาพครอบครัว ระยะ ๓ ปี (พ.ศ. ๒๕๖๕ - ๒๕๖๗) แผนปฏิบัติการภายใต้นโยบายและยุทธศาสตร์การพัฒนาอนามัยเจริญพันธุ์แห่งชาติฉบับที่ ๒ พ.ศ. (๒๕๖๐ - ๒๕๖๙) ว่าด้วยการเสริมการเกิดและการเจริญเติบโตอย่างมีคุณภาพ และแผนสิทธิมนุษยชนแห่งชาติ เป็นต้น รวมไปถึงมีความสอดคล้องกับเป้าหมายการพัฒนาที่ยั่งยืน แห่งสหประชาชาติ (SDGs) เป้าหมายที่ ๕ บรรลุความเสมอภาคระหว่างเพศ และเสริมพลังแก่ผู้หญิงและเด็ก

ส่วนที่ ๒ ความสอดคล้องกับแผน ๓ ระดับ ตามนัยของมติคณะรัฐมนตรี เมื่อวันที่ ๔ ธันวาคม ๒๕๖๐

๒.๑ ยุทธศาสตร์ชาติ (แผนระดับที่ ๑)

๑) ยุทธศาสตร์ชาติด้านการพัฒนาและเสริมสร้างศักยภาพทรัพยากรมนุษย์ (หลัก)

(๑) เป้าหมาย

- ๑.๑ คนไทยเป็นคนดี คนเก่ง มีคุณภาพ พร้อมสำหรับวิถีชีวิตในศตวรรษที่ ๒๑
- ๑.๒ สังคมไทยมีสภาพแวดล้อมที่เอื้อและสนับสนุนต่อการพัฒนาคนตลอดช่วงชีวิต

(๒) ประเด็นยุทธศาสตร์

- ๒.๑ การปรับเปลี่ยนค่านิยมและวัฒนธรรม
- ๒.๒ การพัฒนาศักยภาพคนตลอดช่วงชีวิต
- ๒.๓ การสร้างสภาพแวดล้อมที่เอื้อต่อการพัฒนาและเสริมสร้างศักยภาพทรัพยากรมนุษย์

(๓) การบรรลุเป้าหมายตามยุทธศาสตร์ชาติ

- ๓.๑ การปรับเปลี่ยนค่านิยมและวัฒนธรรม

- เน้นการปลูกฝังค่านิยมและวัฒนธรรมผ่านการเลี้ยงดูในครอบครัว โดยส่งเสริมให้ครอบครัวมีความอบอุ่น รวมทั้งการพัฒนาพ่อแม่ให้เป็นแบบอย่างที่ดีในการดำเนินชีวิต

๓.๒ การพัฒนาศักยภาพคนตลอดช่วงชีวิต

- เน้นการพัฒนาคนเชิงคุณภาพในทุกช่วงวัย เตรียมความพร้อมให้แก่พ่อแม่ ก่อนการตั้งครรภ์ ยกย่องศักยภาพแรงงานอย่างต่อเนื่อง มีความรู้ความเข้าใจการบริหารจัดการการเงินของตนเองและครอบครัว และการรับผิดชอบของพ่อแม่ต่อครอบครัว

๓.๓ การสร้างสภาพแวดล้อมที่เอื้อต่อการพัฒนาและเสริมสร้างศักยภาพทรัพยากรมนุษย์

- เน้นการสร้างที่อยู่ดีมีสุขของครอบครัวไทย พัฒนาทักษะชีวิตและการเรียนรู้การทำงานและการดำรงชีวิตอย่างมีคุณภาพของประชากรแต่ละช่วงวัย โดยให้ทุกภาคส่วนในสังคมเข้ามามีส่วนร่วม พร้อมทั้งพัฒนาสภาพแวดล้อมที่เอื้อต่อการสร้างครอบครัวอบอุ่นเข้มแข็ง การส่งเสริมนโยบายการสร้างความสมดุลระหว่างชีวิตและการทำงาน การส่งเสริมสนับสนุนภาคเอกชน สถานประกอบการ จัดบริการที่ส่งเสริมและพัฒนาทรัพยากรมนุษย์และสนับสนุนครอบครัวในการเลี้ยงดูบุตรและการดูแลผู้สูงอายุ การสนับสนุนบทบาทของชุมชน องค์กรปกครองส่วนท้องถิ่นในการเข้ามาเสริมสร้างความเข้มแข็งของครอบครัว ให้ทุกภาคส่วนเปิดพื้นที่แห่งการเรียนรู้ และจัดกระบวนการเรียนรู้ที่หลากหลายและเหมาะสมเอื้อแก่ครอบครัว ทุกลักษณะ ตลอดจนการพัฒนาการเชื่อมโยงระบบฐานข้อมูลและบูรณาการข้อมูลเพื่อการพัฒนาทรัพยากรมนุษย์ควบคู่กับการปฏิรูปสื่อให้มีบทบาทในเชิงสร้างสรรค์

๒) ยุทธศาสตร์ชาติด้านการสร้างโอกาสและความเสมอภาคทางสังคม (รอง)

(๑) เป้าหมาย

- ๑.๑ สร้างความเป็นธรรม และลดความเหลื่อมล้ำในทุกมิติ
- ๑.๒ กระจายศูนย์กลางความเจริญทางเศรษฐกิจและสังคม เพิ่มโอกาสให้ทุกภาคส่วนเข้ามาเป็นกำลังของการพัฒนาประเทศในทุกระดับ
- ๑.๓ เพิ่มขีดความสามารถของชุมชนท้องถิ่นในการพัฒนา การพึ่งตนเองและการจัดการตนเองเพื่อสร้างสังคมคุณภาพ

(๒) ประเด็นยุทธศาสตร์

- ๒.๑ การลดความเหลื่อมล้ำ สร้างความเป็นธรรมในทุกมิติ
- ๒.๒ การเสริมสร้างพลังทางสังคม
- ๒.๓ การเพิ่มขีดความสามารถของชุมชนท้องถิ่นในการพัฒนา การพึ่งตนเองและการจัดการตนเอง

(๓) การบรรลุเป้าหมายตามยุทธศาสตร์ชาติ

- ๓.๑ การลดความเหลื่อมล้ำ สร้างความเป็นธรรมในทุกมิติ
 - สร้างหลักประกันทางสังคมที่ครอบคลุมและเหมาะสมกับคนทุกช่วงวัยทุกเพศภาวะและทุกกลุ่ม สร้างสภาพแวดล้อมทางกายภาพและทางสังคมที่เอื้อต่อการดำรงชีวิตและการมีส่วนร่วมเป็นพลังในสังคมสำหรับคนทุกกลุ่ม โดยการเชื่อมโยงระบบข้อมูลสวัสดิการรายบุคคล และการพัฒนา

ระบบการให้บริการสวัสดิการที่เป็นความร่วมมือระหว่างรัฐบาล องค์กรปกครองส่วนท้องถิ่น องค์กรชุมชน ธุรกิจหรือองค์กรประชาสังคม เพื่อให้สามารถพัฒนาระบบสวัสดิการถ้วนหน้าได้อย่างมีประสิทธิภาพ และลงทุนทางสังคมแบบมุ่งเป้าเพื่อช่วยเหลือกลุ่มคนยากจนและกลุ่มผู้ด้อยโอกาสโดยตรง โดยการจัดให้มีมาตรการพิเศษเพื่อให้สามารถระบุตัวกลุ่มเป้าหมายที่ต้องการความช่วยเหลือเป็นพิเศษ และให้ความคุ้มครองทางสังคมและสวัสดิการอย่างเฉพาะเจาะจงกลุ่มเป้าหมายผู้มีรายได้น้อย ยากจน และผู้ที่ถูกเลือกปฏิบัติซ้ำซ้อน

๓.๒ การเสริมสร้างพลังทางสังคม

- เน้นสนับสนุนการรวมตัวและดึงพลังของภาคส่วนต่าง ๆ ให้มาเป็นกำลังของการพัฒนาเพื่อส่วนรวมโดยการสร้างเวทีกลางเป็นพื้นที่สาธารณะ และสร้างกลไกการทำงานร่วมกันของภาคส่วนต่าง ๆ การสร้างเครือข่ายในพื้นที่ รวมถึงการสร้างชุมชนเสมือนบนเครือข่ายสื่อ ให้เป็นเครือข่ายเรียนรู้ร่วมกันทางสังคมที่ร่วมทำสิ่งที่สร้างสรรค์

- สนับสนุนความร่วมมือระหว่างภาครัฐ ภาคเอกชน ภาควิชาการ ภาคประชาสังคม และภาคประชาชนสนับสนุนการจัดตั้งองค์กรภาคประชาสังคมและองค์กรชุมชนในรูปแบบนิติบุคคลเพื่อดำเนินกิจกรรมสร้างสรรค์ประโยชน์สาธารณะต่าง ๆ

- ส่งเสริมความเสมอภาคทางเพศและบทบาทของสตรีในการสร้างสรรค์สังคม โดยปรับเปลี่ยนทัศนคติและบทบาทเพศ เสริมสร้างความรู้ความเข้าใจและการยอมรับของสังคมต่อเรื่องเพศสภาพและความเสมอภาคทางเพศมีส่วนร่วมรับผิดชอบครอบครัวและร่วมกันพัฒนาสังคม ส่งเสริมความเข้มแข็งของสถาบันครอบครัว พัฒนาระบบสวัสดิการทางสังคมในสถานประกอบการเพื่อให้ทั้งชายและหญิงสามารถดูแลครอบครัวได้อย่างสมดุลกับการทำงานส่งเสริมการสร้างประชากรรุ่นใหม่บนรากฐานของครอบครัวที่มีคุณภาพ เพิ่มโอกาสของสตรีในการทำงานเชิงเศรษฐกิจอย่างต่อเนื่อง ตลอดจนเพิ่มศักยภาพความรู้ความสามารถและภาวะผู้นำของสตรีเพื่อให้สามารถมีบทบาทในทางการเมืองและการบริหารทั้งในระดับสากลระดับชาติ และในระดับท้องถิ่นได้อย่างเหมาะสมและกว้างขวาง

- สนับสนุนการพัฒนาเทคโนโลยีสารสนเทศและสื่อสร้างสรรค์ เพื่อรองรับสังคมยุคดิจิทัล เน้นการส่งเสริมมาตรการสร้างความรับผิดชอบของสื่อต่อสังคม ตลอดจนพัฒนาสื่อสร้างสรรค์ทั้งในเชิงเนื้อหา และการสร้างความตระหนักและภูมิคุ้มกันของผู้เสพสื่อ

๓.๓ การเพิ่มขีดความสามารถของชุมชนท้องถิ่นในการพัฒนา การพึ่งตนเองและการจัดการตนเอง

- ส่งเสริมการปรับพฤติกรรมในระดับครัวเรือน ให้มีขีดความสามารถในการจัดการ วางแผนชีวิตสุขภาพ ครัวเรือน การเงินและอาชีพ โดยใช้ข้อมูลความรู้ และการยกระดับการเรียนรู้ของครัวเรือน

- เสริมสร้างศักยภาพของชุมชนในการพึ่งตนเองและการพึ่งพากันเอง เน้นสนับสนุนการรวมกลุ่มของสมาชิกในชุมชน ให้ชุมชนได้บริหารจัดการและมีส่วนร่วมในกิจการที่ส่งผลกระทบต่อชุมชนโดยตรง โดยใช้ข้อมูลครัวเรือนเพื่อสนับสนุนการจัดทำแผนของชุมชน

- สร้างการมีส่วนร่วมของภาคส่วนต่าง ๆ เพื่อสร้างประชาธิปไตยชุมชน เน้นสนับสนุนให้ประชาชนรวมกลุ่มและมีเวทีกลางเพื่อสร้างกระบวนการเรียนรู้ร่วมกันและการใช้เหตุผล และสร้างข้อตกลงร่วมกัน ปรับบทบาทภาครัฐให้เป็นที่ปรึกษา สนับสนุนองค์ความรู้และพัฒนาทักษะในการบริหารจัดการ

- สร้างภูมิคุ้มกันทางปัญญาให้กับชุมชน เน้นสร้างการเรียนรู้ของชุมชนให้สามารถก้าวทันการเปลี่ยนแปลงของโลก เพื่อเร่งกระบวนการเรียนรู้ของชุมชนในการก้าวเข้าสู่สังคมในยุคดิจิทัล การพัฒนาวิธีคิดในการประกอบการและการจัดการความเสี่ยงด้านต่าง ๆ ในบริบทของการแข่งขันอย่างยั่งยืน รวมถึงการเพิ่มความสามารถและทักษะในการใช้ความรู้และเทคโนโลยีอย่างสร้างสรรค์เพื่อแก้ปัญหาและยกระดับขีดความสามารถของชุมชนในการจัดการตนเอง และสร้างหลักประกันให้คนทุกกลุ่มได้รับโอกาสและเข้าถึงการเรียนรู้ตลอดชีวิตเพื่อพัฒนาศักยภาพของตนเองโดยไม่จำกัดวัยหรือเพศภาวะ

๓) ยุทธศาสตร์ชาติด้านความมั่นคง (รอง)

(๑) เป้าหมาย

บ้านเมืองมีความมั่นคงในทุกมิติและทุกระดับ

(๒) ประเด็นยุทธศาสตร์

การป้องกันและแก้ไขปัญหามีผลกระทบต่อความมั่นคง

(๓) การบรรลุเป้าหมายตามยุทธศาสตร์ชาติ

- การแก้ไขปัญหาความมั่นคงในปัจจุบัน เพื่อให้ปัญหาเดิมที่มีอยู่ได้รับการแก้ไขอย่างจริงจังจนยุติลง หรือไม่ส่งผลกระทบต่อประเทศชาติ รวมทั้งให้การบริหารและการพัฒนาบ้านเมืองเดินหน้าไปได้อย่างต่อเนื่องและมีประสิทธิภาพ โดยผลักดันการวิเคราะห์หาสาเหตุที่แท้จริงของปัญหาของทุกภาคส่วนในทุกประเด็นอย่างเป็นระบบ ส่งเสริมการหารือ วางแผน และยกระดับวิธีการแก้ไขปัญหาที่อาศัยการผนึกกำลังคนและทรัพยากรให้มีส่วนร่วมแบบบูรณาการอย่างแท้จริง เสริมสร้างความร่วมมือกันระหว่างหน่วยงานหลักและรองในการป้องกัน แก้ไขปัญหา และช่วยเหลือประชาชน ทั้งจากภัยคุกคามและปัญหาที่ส่งผลกระทบต่อความมั่นคงต่าง ๆ เช่น การก่อการร้ายอาชญากรรมทางไซเบอร์ การฟอกเงิน การค้ามนุษย์ การหลบหนีเข้าเมืองโดยผิดกฎหมาย การลักลอบค้าสินค้าเถื่อน การค้าและการแพร่ระบาดของยาเสพติดการขยายอำนาจหรือแข่งขันกันทางเศรษฐกิจอย่างรุนแรง

๔) ยุทธศาสตร์ชาติด้านการปรับสมดุลและพัฒนาระบบการบริหารจัดการภาครัฐ (รอง)

(๑) เป้าหมาย

๑.๑ ภาครัฐมีวัฒนธรรมการทำงานที่มุ่งผลสัมฤทธิ์และผลประโยชน์ส่วนรวม ตอบสนองความต้องการของประชาชนได้อย่างสะดวก รวดเร็ว โปร่งใส

๑.๒ ภาครัฐมีขนาดเล็กกลาง พร้อมปรับตัวให้ทันต่อการเปลี่ยนแปลง

๑.๓ ภาครัฐมีความโปร่งใส ปลอดภัย ยุติธรรมและประพฤติมิชอบ

(๒) ประเด็นยุทธศาสตร์

๒.๑ ภาครัฐที่ยึดประชาชนเป็นศูนย์กลาง ตอบสนองความต้องการ และให้บริการอย่างสะดวก รวดเร็ว โปร่งใส

๒.๒ ภาครัฐบริหารงานแบบบูรณาการโดยมียุทธศาสตร์ชาติเป็นเป้าหมายและเชื่อมโยงการพัฒนาในทุกระดับ ทุกประเด็น ทุกภารกิจ และทุกพื้นที่

๒.๓ ภาครัฐมีขนาดเล็กกระทัดรัด เหมาะสมกับภารกิจ ส่งเสริมให้ประชาชนและทุกภาคส่วนมีส่วนร่วมในการพัฒนาประเทศ

๒.๔ ภาครัฐมีความทันสมัย

๒.๕ บุคลากรภาครัฐเป็นคนดีและเก่ง ยึดหลักคุณธรรม จริยธรรม มีจิตสำนึก มีความสามารถสูง มุ่งมั่น และเป็นมืออาชีพ

๒.๖ ภาครัฐมีความโปร่งใส ปลอดการทุจริตและประพฤติมิชอบ

(๓) การบรรลุเป้าหมายตามยุทธศาสตร์ชาติ

๓.๑ ภาครัฐที่ยึดประชาชนเป็นศูนย์กลาง ตอบสนองความต้องการ และให้บริการอย่างสะดวกรวดเร็ว โปร่งใส

๓.๒ ภาครัฐบริหารงานแบบบูรณาการโดยมียุทธศาสตร์ชาติเป็นเป้าหมายและเชื่อมโยงการพัฒนาในทุกระดับ ทุกประเด็น ทุกภารกิจ และทุกพื้นที่

๓.๓ ภาครัฐมีขนาดเล็กกระทัดรัด เหมาะสมกับภารกิจ ส่งเสริมให้ประชาชนและทุกภาคส่วนมีส่วนร่วมในการพัฒนาประเทศ

๓.๔ ภาครัฐมีความทันสมัย

๓.๕ บุคลากรภาครัฐเป็นคนดีและเก่ง ยึดหลักคุณธรรม จริยธรรม มีจิตสำนึก มีความสามารถสูง มุ่งมั่น และเป็นมืออาชีพ

๓.๖ ภาครัฐมีความโปร่งใส ปลอดการทุจริตและประพฤติมิชอบ

๒.๒ แผนระดับที่ ๒ (เฉพาะที่เกี่ยวข้อง)

๒.๒.๑ แผนแม่บทภายใต้ยุทธศาสตร์ชาติ

(๑) ประเด็นที่ ๑๑ การพัฒนาศักยภาพคนตลอดช่วงชีวิต (หลัก)

(๑.๑) เป้าหมายระดับประเด็นของแผนแม่บทฯ

- คนไทยทุกช่วงวัยมีคุณภาพเพิ่มขึ้น ได้รับการพัฒนาอย่างสมดุล ทั้งด้านร่างกาย สติปัญญาและคุณธรรมจริยธรรม เป็นผู้ที่มีความรู้และทักษะในศตวรรษที่ ๒๑ รักการเรียนรู้อย่างต่อเนื่องตลอดชีวิต

- การบรรลุเป้าหมายตามแผนแม่บทฯ

- มุ่งเน้นการเสริมสร้างสภาพแวดล้อมตั้งแต่ระดับครอบครัว ชุมชน และประเทศให้เอื้อต่อการพัฒนาศักยภาพคนไทยตลอดช่วงชีวิต เป็นกำลังสำคัญในการขับเคลื่อนการพัฒนาสังคม

(๑.๒) แผนย่อยของแผนแม่บทฯ การสร้างสภาพแวดล้อมที่เอื้อต่อการพัฒนา และเสริมสร้างศักยภาพมนุษย์

- แนวทางการพัฒนาที่ ๑ สร้างความอยู่ดีมีสุขของครอบครัวไทย สร้างครอบครัวที่เหมาะสมกับโลกในศตวรรษที่ ๒๑ บนฐานความรู้ทางวิชาการ พัฒนาทักษะชีวิตและการเรียนรู้ การทำงานและการดำรงชีวิตอย่างมีคุณภาพของประชากรแต่ละช่วงวัย รวมถึงการให้ทุกภาคส่วนในสังคมเข้ามามีส่วนร่วม พร้อมทั้งการพัฒนาสภาพแวดล้อมที่เอื้อต่อการสร้างครอบครัวอบอุ่นเข้มแข็ง การส่งเสริมนโยบายการสร้างความสุขระหว่างชีวิตและการทำงาน การส่งเสริมสนับสนุนภาคเอกชนสถานประกอบการจัดบริการที่ส่งเสริมและพัฒนาทรัพยากรมนุษย์และสนับสนุนครอบครัวในการเลี้ยงดูบุตรและการดูแลผู้สูงอายุการสนับสนุนสื่อให้มีบทบาทในเชิงสร้างสรรค์ในการให้ความรู้ต่อการพัฒนาและเสริมสร้างความเข้มแข็งครอบครัว การมีระบบสนับสนุนในการจัดสวัสดิการและการส่งเสริมคุณภาพชีวิตที่ดี

- แนวทางการพัฒนาที่ ๒ ส่งเสริมบทบาทการมีส่วนร่วมของภาครัฐ ภาคเอกชน องค์กรปกครองส่วนท้องถิ่น ครอบครัว และชุมชนในการพัฒนาทรัพยากรมนุษย์สร้างกระบวนการเรียนรู้ สนับสนุนด้านวิชาการและสร้างนวัตกรรมเพื่อพัฒนาทักษะของประชากร และองค์กรเครือข่ายให้มีความเข้มแข็ง และมีกลไกการพัฒนาระดับพื้นที่ที่ทุกภาคส่วนมีส่วนร่วมในการพัฒนา เฝ้าระวัง และติดตามการดำเนินงานเน้นให้พ่อแม่มีวัฒนธรรมที่ปลูกฝังให้ลูกเพิ่มพูนทักษะการเรียนรู้ชีวิต รวมทั้งส่งเสริมให้ทุกภาคส่วนเปิดพื้นที่แห่งการเรียนรู้ และจัดกระบวนการเรียนรู้ที่หลากหลายและเหมาะสม เอื้อแก่ครอบครัวทุกลักษณะ

- เป้าหมายของแผนย่อย : ครอบครัวไทยมีความเข้มแข็ง และมีจิตสำนึกความเป็นไทย ดำรงชีวิตแบบพอเพียงมากขึ้น

- การบรรลุเป้าหมายตามแผนย่อยของแผนแม่บทฯ
 - มุ่งเน้นการพัฒนาและยกระดับคนในทุกมิติและในทุกช่วงวัย ให้มีคุณภาพพร้อมขับเคลื่อนการพัฒนาประเทศ ซึ่งจำเป็นต้องมีการเสริมสร้างสภาพแวดล้อมที่เอื้อต่อการพัฒนาและเสริมสร้างศักยภาพทรัพยากรมนุษย์อย่างเป็นระบบตั้งแต่ระดับครอบครัว ชุมชน สังคม และการมีระบบและกลไกรองรับการพัฒนาทรัพยากรมนุษย์ที่มีประสิทธิภาพ

(๑.๓) แผนย่อยของแผนแม่บทฯ การพัฒนาเด็กตั้งแต่ช่วงการตั้งครรภ์ จนถึงปฐมวัย

- แนวทางการพัฒนาที่ ๑ จัดให้มีการเตรียมความพร้อมทั้งสุขภาพ ใจดี ความรู้ และทักษะให้แก่พ่อแม่ก่อนการตั้งครรภ์ พร้อมทั้งส่งเสริมอนามัยแม่และเด็กตั้งแต่เริ่มตั้งครรภ์ รวมทั้งกำหนดมาตรการสร้างความสมดุลระหว่างชีวิตและการทำงานให้พ่อแม่สามารถเลี้ยงดูบุตรได้ด้วยตนเอง ให้สถานประกอบการมีการจ้างงานที่ยืดหยุ่น รมรงค้ให้ผู้ชายตระหนักและมีส่วนร่วมในการทำหน้าที่ในบ้าน และดูแลบุตรมากขึ้น

- เป้าหมายของแผนย่อย : เด็กเกิดอย่างมีคุณภาพ มีพัฒนาการสมวัย สามารถเข้าถึงบริการที่มีคุณภาพมากขึ้น

- การบรรลุเป้าหมายแผนย่อยของแผนแม่บท

- เน้นการเตรียมความพร้อมให้แก่พ่อแม่ก่อนการตั้งครรภ์ ส่งเสริมการเกิดอย่างมีคุณภาพ สนับสนุนการเลี้ยงลูกด้วยนมแม่ การพัฒนาศักยภาพและความรอบรู้ด้านอนามัยเจริญพันธุ์แก่พ่อแม่

(๑.๔) แผนย่อยของแผนแม่บทฯ การพัฒนาและยกระดับศักยภาพวัยแรงงาน

- แนวทางการพัฒนาที่ ๑ ยกระดับศักยภาพ ทักษะและสมรรถนะของคนในช่วงวัยทำงานให้มีคุณภาพมาตรฐานสอดคล้องกับความสามารถเฉพาะบุคคลและความต้องการของตลาดงาน รวมทั้งเทคโนโลยีสมัยใหม่ เพื่อสร้างความเข้มแข็งเศรษฐกิจและผลิตภาพเพิ่มขึ้นให้กับประเทศ

- แนวทางการพัฒนาที่ ๒ เสริมสร้างวัฒนธรรมการทำงานที่พึงประสงค์ ความรู้ความเข้าใจและทักษะทางการเงิน เพื่อเสริมสร้างความมั่นคงและหลักประกันของตนเองและครอบครัว

- แนวทางการพัฒนาที่ ๓ ส่งเสริมและสนับสนุนการพัฒนาทักษะแรงงานฝีมือให้เป็นผู้ประกอบการใหม่ และสามารถพัฒนาต่อยอดความรู้ในการสร้างสรรค์งานใหม่ ๆ

- เป้าหมายของแผนย่อย : แรงงานมีศักยภาพในการเพิ่มผลผลิต มีทักษะอาชีพสูง ตระหนักในความสำคัญที่จะพัฒนาให้เต็มศักยภาพ สามารถปรับตัวและเรียนรู้สิ่งใหม่ตามพลวัตของโครงสร้างอาชีพและความต้องการของตลาดแรงงานเพิ่มขึ้น

- การบรรลุเป้าหมายแผนย่อยของแผนแม่บทฯ

- เน้นการพัฒนาและยกระดับศักยภาพ ทักษะ และสมรรถนะแรงงานอย่างต่อเนื่อง สอดคล้องกับความสามารถเฉพาะบุคคลและความต้องการของตลาดแรงงาน พัฒนาต่อยอดความรู้ในการสร้างสรรค์งานใหม่ ๆ เพื่อเป็นผู้ประกอบการใหม่ มีความรู้ความเข้าใจและมีทักษะทางการเงิน เพื่อให้สามารถบริหารจัดการการเงินของตนเองและครอบครัว

(๒) ประเด็นที่ ๑๕ พลังทางสังคม (รอง)

(๒.๑) เป้าหมายระดับประเด็นของแผนแม่บทฯ

- ทุกภาคส่วนมีส่วนร่วมในการพัฒนาสังคมเพิ่มขึ้น

- การบรรลุเป้าหมายตามแผนแม่บทฯ

- เน้นการระดมสรรพกำลังจากประชากรทุกกลุ่ม ทุกเพศ ทุกวัย และจากภาคส่วนต่าง ๆ ในทุกระดับ มาเป็นกลไกในการช่วยสร้างโอกาสและแก้ไขปัญหาความไม่เสมอภาค โดยนำจุดเด่นและศักยภาพของภาคส่วนอื่น ๆ มาเป็นแรงพลังในการช่วยแก้ไขปัญหา และเกิดการพัฒนาอย่างมีส่วนร่วมที่แท้จริง

(๒.๒) แผนย่อยของแผนแม่บทฯ การเสริมสร้างทุนทางสังคม

- แนวทางการพัฒนาที่ ๑ เสริมสร้างสังคมแห่งการให้และช่วยเหลือกันและกัน ยึดหลักคุณธรรม ไม่เลือกปฏิบัติรวมทั้งการพัฒนากลไกและระบบสนับสนุนการบริหารจัดการเครือข่ายในระดับจังหวัด เชื่อมโยงกับนโยบายและการบริหารจัดการในส่วนกลางและส่วนท้องถิ่น และมีพื้นที่สาธารณะเพื่อปรึกษาหารือปัญหาสาธารณะของพื้นที่

- แนวทางการพัฒนาที่ ๒ เพิ่มขีดความสามารถของชุมชนท้องถิ่น ในการพัฒนาการพึ่งตนเอง และการจัดการตนเองที่ครอบคลุมทุกมิติ การขับเคลื่อนนโยบายสาธารณะที่เน้น การมีส่วนร่วมของทุกภาคส่วน พัฒนาระบบฐานข้อมูลพื้นฐานเพื่อใช้ประกอบการจัดทำแผนพัฒนาชุมชนที่มี กระบวนการมีส่วนร่วมของคนในชุมชน

- แนวทางการพัฒนาที่ ๓ ส่งเสริมศักยภาพ บทบาทสตรี และสิทธิ มนุษยชน ให้ทุกเพศสภาพร่วมเป็นพลังในการขับเคลื่อนการพัฒนาสังคม ด้วยการปรับเปลี่ยนทัศนคติและ บทบาทของทุกเพศสภาพ เสริมสร้างความเข้าใจและการยอมรับของสังคมต่อเรื่องเพศสภาพและความเสมอภาค ทางเพศ ส่งเสริมให้ทุกเพศสภาพมีส่วนร่วมรับผิดชอบครอบครัวและร่วมกันพัฒนาสังคม ส่งเสริมความเข้มแข็ง ของสถาบันครอบครัว พัฒนาระบบสวัสดิการทางสังคมในสถานประกอบการเพื่อให้ทั้งชายและหญิงสามารถ ดูแลครอบครัวได้อย่างสมดุลกับการทำงานเพื่อส่งเสริมการสร้างประชากรรุ่นใหม่บนรากฐานของครอบครัวที่มี คุณภาพ เพิ่มโอกาสของสตรีในการทำงานเชิงเศรษฐกิจอย่างต่อเนื่อง ตลอดจนเพิ่มศักยภาพ ความรู้ ความสามารถ และภาวะผู้นำของสตรีเพื่อให้สามารถมีบทบาทในทางการเมืองและการบริหารทั้งในระดับ นานาชาติ ระดับชาติ และในระดับท้องถิ่นได้อย่างเหมาะสมและกว้างขวาง

- แนวทางการพัฒนาที่ ๔ ต่อยอดการพัฒนาบนฐานทุนทางสังคม และวัฒนธรรม โดยการอนุรักษ์และฟื้นฟูทุนทางสังคมและวัฒนธรรมของแต่ละชุมชน ถ่ายทอดองค์ความรู้และ ภูมิปัญญา นำไปต่อยอดพัฒนาสู่เศรษฐกิจสร้างสรรค์ รวมทั้งส่งเสริมความร่วมมือขององค์กรปกครองส่วนท้องถิ่น และภาคีการพัฒนาต่าง ๆ ในการยกระดับคุณค่าที่หลากหลายทางสังคมและวัฒนธรรม

- เป้าหมายของแผนย่อย : ภาคีการพัฒนา มีบทบาทในการพัฒนา สังคมมากขึ้นอย่างต่อเนื่อง

- การบรรลุเป้าหมายแผนย่อยของแผนแม่บท
 - เน้นการเสริมสร้างศักยภาพและความสามารถของประชาชน รวมทั้งการเปิดโอกาสให้เกิดกระบวนการรวมตัวของประชากรทุกกลุ่ม ทุกเพศ ทุกวัย รวมถึงภาคีเครือข่าย พัฒนาในการเป็นพลังสำคัญในการสร้างโอกาสและความเสมอภาคในสังคมควบคู่ไปกับการดำเนินการ ของภาครัฐ

(๓) ประเด็นที่ ๑๗ ความเสมอภาคและหลักประกันทางสังคม (รอง)

(๓.๑) เป้าหมายระดับประเด็นของแผนแม่บทฯ

- คนไทยทุกคนได้รับการคุ้มครองและมีหลักประกันทางสังคมเพิ่มขึ้น
- การบรรลุเป้าหมายตามแผนแม่บทฯ
 - การยกระดับคุณภาพทางสังคมให้ทั่วถึงและครอบคลุมประชากร ทุกเพศสภาวะและทุกช่วงวัย และการปิดช่องว่างการคุ้มครองทางสังคมในประเทศไทย จะช่วยก่อให้เกิดความ เสมอภาค ในสังคม และนำไปสู่ความเหลื่อมล้ำที่ลดลงได้อย่างเป็นระบบและเป็นที่ยอมรับในระดับสากล

(๓.๒) แผนย่อยของแผนแม่บทฯ การคุ้มครองทางสังคมขั้นพื้นฐานและหลักประกันทางเศรษฐกิจ สังคม และสุขภาพ

- แนวทางการพัฒนาที่ ๑ การจัดระบบหรือมาตรการในรูปแบบต่าง ๆ ให้สามารถคุ้มครองสิทธิขั้นพื้นฐานของประชาชนทุกคน สามารถเข้าถึงบริการพื้นฐานของภาครัฐได้อย่างมีคุณภาพ และการจัดการกับความเสี่ยงทางสังคมที่เกิดขึ้นจากวิกฤตทางเศรษฐกิจ สังคม และภัยพิบัติต่าง ๆ

- แนวทางการพัฒนาที่ ๒ สร้างหลักประกันสวัสดิการสำหรับแรงงาน ส่งเสริมให้แรงงานมีโอกาสและรายได้ มีสิทธิในด้านต่าง ๆ การได้แสดงออก การได้รับการยอมรับ ความมั่นคงของครอบครัว การได้พัฒนาตนเอง การได้รับความยุติธรรม และการมีความเท่าเทียมทางเพศ การพัฒนาทักษะให้สามารถประกอบอาชีพและมีรายได้ตามศักยภาพ

- เป้าหมายของแผนย่อย : คนไทยทุกคน โดยเฉพาะกลุ่มด้อยโอกาสและกลุ่มเปราะบางได้รับการคุ้มครองและมีหลักประกันทางสังคมเพิ่มขึ้น

- การบรรลุเป้าหมายตามแผนย่อยของแผนแม่บทฯ
 - เน้นการขยายความคุ้มครองทางสังคมขั้นต่ำให้ทุกชีวิตสามารถดำรงชีวิตได้อย่างสมกับความเป็นมนุษย์ โดยเป็นสวัสดิการที่ทุกภาคส่วนร่วมกันรับผิดชอบ สร้างระบบคุ้มครองและป้องกันแบบถ้วนหน้าทั่วถึงและเป็นธรรม

(๓.๓) แผนย่อยของแผนแม่บทฯ มาตรการแบบเจาะจงกลุ่มเป้าหมายเพื่อแก้ปัญหาเฉพาะกลุ่ม

- แนวทางการพัฒนาที่ ๑ จัดให้มีระบบและกลไกในการให้ความช่วยเหลือกลุ่มเป้าหมาย ที่ต้องการความช่วยเหลือเป็นพิเศษ ที่มีความหลากหลายและครอบคลุมครบกลุ่ม อาทิ เด็ก สตรี ผู้สูงอายุ เหยื่อของความรุนแรงต่าง ๆ และการค้ามนุษย์

- แนวทางการพัฒนาที่ ๒ ส่งเสริมและจัดหาโครงสร้างพื้นฐานที่เหมาะสมให้ประชากรกลุ่มต่าง ๆ โดยเฉพาะกลุ่มเด็ก เยาวชน สตรี คนพิการ ผู้สูงอายุ และผู้ด้อยโอกาสทางสังคม เพื่อให้เข้าถึงบริการของรัฐและโอกาสทางสังคมได้อย่างเท่าเทียม

- แนวทางการพัฒนาที่ ๓ ระดมพลังความร่วมมือสร้างโอกาสและการมีส่วนร่วมของชุมชน ส่งเสริมให้ครอบครัวและชุมชนเป็นสถาบันพื้นฐานในการจัดระบบการคุ้มครองทางสังคมแก่สมาชิกของตน โดยมีภาคีต่าง ๆ เกื้อหนุนตามศักยภาพ/ความพร้อมของแต่ละภาคี โดยภาครัฐส่งเสริมให้เกิดการประสานความร่วมมือจากทุกภาคส่วนสนับสนุนการรวมกลุ่มองค์กรชุมชน และเชื่อมโยงเป็นเครือข่าย รวมทั้งมีการใช้กลไกที่มีอยู่แล้วในการเป็นทุนทางสังคมให้เกิดประโยชน์สูงสุด

- แนวทางการพัฒนาที่ ๔ สนับสนุนให้มีการพัฒนาและนำใช้ระบบข้อมูลและเทคโนโลยีสารสนเทศเพื่อการจัดสวัสดิการและสร้างหลักประกันทางสังคมของทุกภาคส่วน อาทิ การพัฒนาระบบฐานข้อมูลกลาง และส่งเสริมให้มีการแลกเปลี่ยนข้อมูลระหว่างภาคีพัฒนาต่าง ๆ โดยเฉพาะระดับครัวเรือนและชุมชน

- เป้าหมายของแผนย่อย : มีระบบและกลไกในการให้ความช่วยเหลือกลุ่มเป้าหมายที่ต้องการความช่วยเหลือเป็นพิเศษได้ครอบคลุมมากยิ่งขึ้น

- การบรรลุเป้าหมายตามแผนย่อยของแผนแม่บท
 - เน้นการพัฒนามาตรการและพัฒนากลไกสนับสนุนช่วยเหลือประชาชนในกลุ่มเปราะบาง มีความเสี่ยงสูง และมีความสามารถในการปรับตัวต่ำ เพื่อให้เกิดประสิทธิภาพในการใช้ทรัพยากรของรัฐในการแก้ปัญหาให้ตรงจุดและตรงกับกลุ่มที่ต้องการความช่วยเหลืออย่างแท้จริงและเหมาะสม

(๔) ประเด็นที่ ๑ ความมั่นคง (รอง)

(๔.๑) เป้าหมายระดับประเด็นของแผนแม่บท

- ประเทศชาติมีความมั่นคงทุกมิติ และทุกระดับเพิ่มขึ้น
- การบรรลุเป้าหมายตามแผนแม่บท
 - มุ่งเน้นการบริหารจัดการสถานะแวดล้อมของประเทศให้มีความมั่นคงปลอดภัย ครอบคลุมมิติต่าง ๆ ในทุกองคาพยพ ทั้งด้านการเมือง เศรษฐกิจ สังคมวัฒนธรรม การทหาร วิทยาศาสตร์เทคโนโลยีทรัพยากรธรรมชาติและสิ่งแวดล้อม บูรณาการความร่วมมือกับทุกภาคส่วนทั้งในและต่างประเทศและพัฒนาปรับปรุงกลไกการบริหารจัดการ ให้เอื้ออำนวยต่อการดำเนินการของยุทธศาสตร์ชาติ ด้านอื่น ๆ

(๔.๒) แผนย่อยของแผนแม่บท การป้องกันและแก้ไขปัญหาที่มี

ผลกระทบต่อความมั่นคง

- แนวทางการพัฒนาส่วนการรักษาความมั่นคงภายในราชอาณาจักร และการพัฒนาประเทศ
- แนวทางการพัฒนาที่ ๑ ป้องกันและปราบปรามยาเสพติด : การปรับระบบนิเวศ (สภาพแวดล้อม) ที่เหมาะสม โดยการเสริมสร้างปัจจัยที่เอื้อต่อการไม่เข้าไปยุ่งเกี่ยวกับยาเสพติดของแต่ละกลุ่มเป้าหมาย อาทิ ครอบครัวโรงเรียน และชุมชน
- แนวทางการพัฒนาที่ ๓ ป้องกันและแก้ไขปัญหาการค้ามนุษย์ : มุ่งเน้นการวางแผนและยกระดับวิธีการแก้ไข รวมทั้งให้มีการบูรณาการการดำเนินงานระหว่างภาคส่วนต่าง ๆ ภาคีเครือข่ายทั้งในและระหว่างประเทศการสร้างความรู้ ความเข้าใจ และความตระหนักถึงปัญหาการค้ามนุษย์แก่ผู้มีส่วนได้ส่วนเสีย การพัฒนากลไกและเพิ่มประสิทธิภาพการคุ้มครองช่วยเหลือผู้เสียหายจากการค้ามนุษย์และกลุ่มเสี่ยงอย่างเป็นระบบ
- แนวทางการพัฒนาที่ ๔ ป้องกันและแก้ไขปัญหาความไม่สงบในจังหวัดชายแดนภาคใต้ มุ่งจัดการกับเงื่อนไข ปัญหาที่มีอยู่เดิมทั้งปวงให้หมดสิ้นไป และเฝ้าระวังมิให้เกิดเงื่อนไขใหม่ เพื่อส่งเสริมให้ประชาชนเข้ามามีส่วนร่วมในการแก้ไขปัญหาที่สาเหตุอย่างแท้จริง พร้อมนำความสงบสันติสุขอย่างยั่งยืนกลับคืนสู่ประชาชนในจังหวัดชายแดนภาคใต้ รวมทั้งสร้างความเชื่อมั่นให้กับประชาชนทั้งประเทศ และนานาชาติต่อไป โดยมีแนวคิดในการดำเนินการป้องกันเหตุรุนแรงที่จะเกิดขึ้นในพื้นที่ และกับประชาชนกลุ่มเสี่ยง

- เป้าหมายของแผนย่อย : ปัญหาความมั่นคงที่มีอยู่ในปัจจุบัน (เช่น ปัญหายาเสพติด ความมั่นคงทางไซเบอร์ การค้ามนุษย์ ฯลฯ) ได้รับการแก้ไขจนไม่ส่งผลกระทบต่อการบริหารและพัฒนาประเทศ

- การบรรลุเป้าหมายตามแผนย่อยของแผนแม่บทฯ
- บูรณาการนโยบายและการดำเนินการในภาพรวมของทุกหน่วยงาน ในทุกพื้นที่ และทุกมิติ ให้สามารถทำงานประสานสอดคล้องกัน มีประสิทธิภาพสูงสุด และเป็นไปตามที่แผนแม่บทกำหนด เพื่อแก้ไขปัญหาเดิมที่มีอยู่อย่างตรงประเด็นจนหมดไปอย่างรวดเร็ว และป้องกันไม่ให้เกิดปัญหาใหม่เกิดขึ้น อันจะส่งผลให้การบริหารจัดการและการพัฒนาประเทศในทุก ๆ ด้าน สามารถดำเนินการไปได้อย่างต่อเนื่องและราบรื่น

(๕) ประเด็นที่ ๑๐ การปรับเปลี่ยนค่านิยมและวัฒนธรรม (รอง)

(๕.๑) เป้าหมายระดับประเด็นของแผนแม่บทฯ

- เป้าหมาย คนไทยมีคุณธรรม จริยธรรม ค่านิยมที่ดีงามและมีความรัก และภูมิใจในความเป็นไทยมากขึ้น นำหลักปรัชญาของเศรษฐกิจพอเพียงมาใช้ในการดำรงชีวิต สังคมไทยมีความสุขและเป็นที่ยอมรับของนานาชาติมากขึ้น

- การบรรลุเป้าหมายตามแผนแม่บทฯ

- ปลูกฝังค่านิยมวัฒนธรรมที่พึงประสงค์ของประชาชนไทยให้มีคุณลักษณะอันพึงประสงค์ทั้งการมีจิตอาสา จิตสาธารณะและการมีความรับผิดชอบต่อสังคม มุ่งเน้นให้สถาบันทางสังคมร่วมปลูกฝังค่านิยมวัฒนธรรมที่พึงประสงค์ โดยการมีส่วนร่วมจากทุกภาคส่วน ได้แก่ ภาครัฐ ภาคเอกชน ภาคประชาสังคม โดยใช้กลไกทางสังคม เช่น ครอบครัว โรงเรียน วัด ชุมชน และสื่อในการหล่อหลอมคนไทยให้มีคุณธรรมจริยธรรม ในลักษณะที่เป็นวิถีการดำเนินชีวิต โดยต้องวางรากฐานการพัฒนาคนให้มีความสมบูรณ์

(๕.๒) แผนย่อยของแผนแม่บทฯ การปลูกฝังคุณธรรม จริยธรรม ค่านิยม และการเสริมสร้างจิตสาธารณะ และการเป็นพลเมืองที่ดี

- แนวทางการพัฒนาที่ ๑ ปลูกฝังค่านิยมและวัฒนธรรมผ่านการเลี้ยงดูในครอบครัว ปลูกฝังค่านิยมและบรรทัดฐานวัฒนธรรมที่ดีผ่านสถาบันครอบครัว ส่งเสริมสนับสนุนกิจกรรมที่พัฒนาในเรื่องคุณธรรม จริยธรรมการมีอัธยาศัย อดออม ซื่อสัตย์ และดำเนินชีวิตตามแนวปรัชญาของเศรษฐกิจพอเพียง สร้างเสริมให้สถาบันครอบครัวเข้มแข็งและอบอุ่น

- เป้าหมายของแผนย่อย : คนไทยเป็นมนุษย์ที่สมบูรณ์มีความพร้อมในทุกมิติตามมาตรฐานและสมดุลง ทั้งด้านสติปัญญา คุณธรรม จริยธรรม มีจิตวิญญาณที่ดี เข้าใจในการปฏิบัติตนปรับตัวเข้ากับสภาพแวดล้อมที่ดีขึ้น

- การบรรลุเป้าหมายตามแผนย่อยของแผนแม่บทฯ

- ปลูกฝังค่านิยมและวัฒนธรรมผ่านการเลี้ยงดูในครอบครัว โดยส่งเสริมให้ครอบครัวมีความอบอุ่นดำเนินชีวิตโดยยึดมั่นในคุณธรรม จริยธรรม มัธยัสถ์ อดออม ซื่อสัตย์ การยึดมั่นในสถาบันหลัก ความรักชาติและความภาคภูมิใจในความเป็นชาติ และแนวปรัชญาของเศรษฐกิจพอเพียง จัดกิจกรรม

ที่ช่วยเสริมสร้างคุณลักษณะดังกล่าว รวมทั้งการพัฒนาพ่อแม่ให้เป็นแบบอย่างที่ดีในการดำเนินชีวิต โดยพัฒนาและสร้างเสริมความรู้และทัศนคติของพ่อแม่ในการปลูกฝังส่งเสริมค่านิยม วัฒนธรรม และคุณธรรม ที่พึงประสงค์ การเพิ่มประสิทธิภาพของกลไกในการส่งเสริมครอบครัวคุณธรรมที่เป็นการบูรณาการการมีส่วนร่วม การเพิ่มบทบาทและการเพิ่มศักยภาพของทุกภาคส่วน ได้แก่ ภาครัฐ ภาคเอกชน ภาคประชาสังคม ในการส่งเสริมพัฒนาครอบครัวคุณธรรม เสริมสร้างครอบครัวให้มีความอบอุ่นมีความเข้มแข็งและมีศักยภาพ และความพร้อมในการหล่อหลอมบ่มเพาะปลูกฝังค่านิยมและวัฒนธรรมที่ดีได้อย่างเป็นรูปธรรม

(๕.๓) แผนย่อยของแผนแม่บทฯ การใช้สื่อและสื่อสารมวลชนในการปลูกฝังค่านิยมและวัฒนธรรมของคนในสังคม

- แนวทางการพัฒนาที่ ๑ พัฒนาสื่อสร้างสรรค์ ส่งเสริมการใช้สื่อออนไลน์และเครือข่ายสังคมออนไลน์อย่างสร้างสรรค์ เพื่อนำเสนอตัวอย่างของการมีคุณธรรม จริยธรรม และการมีจิตอาสา จิตสาธารณะ เพื่อปลูกฝังคุณธรรม จริยธรรม และค่านิยมที่พึงประสงค์สร้างความรู้ความเข้าใจในบทบาท สิทธิและหน้าที่ การเป็นพลเมืองที่ดีให้กับประชาชนทั่วไป โดยเฉพาะในกลุ่มเด็ก

- แนวทางการพัฒนาที่ ๒ พัฒนาสื่อเผยแพร่ เพื่อส่งเสริมให้สื่อและสื่อสารมวลชนปฏิบัติงานบนเสรีภาพของสื่อควบคู่ไปกับจรรยาบรรณสื่ออย่างเคร่งครัดและมีความรับผิดชอบต่องาน พัฒนาเนื้อหาสาระที่เป็นข้อเท็จจริงและมีคุณภาพสูง รวมทั้งเสริมสร้างภูมิคุ้มกันความรู้ในการเลือกรับปรับใช้สื่อหรือการรู้เท่าทันสื่อและสื่อออนไลน์แก่เด็ก เยาวชน และประชาชนทั่วไป ตลอดจนการเฝ้าระวังการบริโภคสื่อที่เหมาะสม

- เป้าหมายของแผนย่อย: สื่อในสังคมไทยมีความเข้มแข็งสามารถสร้างภูมิคุ้มกันให้แก่ประชาชนในสังคมทำให้เกิดสังคมแห่งการเรียนรู้ปลอดภัย และสร้างสรรค์เพิ่มขึ้น

- การบรรลุเป้าหมายตามแผนย่อยของแผนแม่บทฯ
 - ส่งเสริมการใช้สื่อออนไลน์และเครือข่ายสังคมออนไลน์ นำเสนอตัวอย่างของการมีคุณธรรม จริยธรรมการมีจิตสาธารณะ เพื่อปลูกฝังคุณธรรม จริยธรรม ค่านิยมที่พึงประสงค์ และการเสริมสร้างภูมิคุ้มกันความรู้ในการเลือกรับปรับใช้สื่อหรือการรู้เท่าทันสื่อและสื่อออนไลน์แก่เด็ก เยาวชน และประชาชนทั่วไป รวมไปถึงการเฝ้าระวังการบริโภคสื่อที่เหมาะสม โดยเฉพาะเด็กและเยาวชน ให้สามารถเข้าถึง รับรู้และเข้าใจเนื้อหาของสื่อจนนำไปสู่การเปลี่ยนแปลงค่านิยมและวัฒนธรรมอันดีงามรวมทั้งบ่มเพาะคุณลักษณะอันพึงประสงค์ของคนไทยได้

(๖) ประเด็นที่ ๑๖ เศรษฐกิจฐานราก (รอง)

(๖.๑) เป้าหมายระดับประเด็นของแผนแม่บทฯ

- รายได้ของประชากรกลุ่มรายได้น้อยเพิ่มขึ้นอย่างกระจายและอย่างต่อเนื่อง

- การบรรลุเป้าหมายตามแผนแม่บทฯ
 - เน้นตอบโจทย์การสร้างความเป็นธรรมและลดความเหลื่อมล้ำทางเศรษฐกิจและสังคมของประเทศ ผ่านการส่งเสริมเศรษฐกิจระดับชุมชนท้องถิ่นให้มีความเข้มแข็ง สามารถพึ่งพาตนเองได้ ซึ่งจะช่วยก่อให้เกิดการยกระดับมาตรฐานการครองชีพและความเป็นอยู่ของประชาชนในชุมชนให้ดีขึ้น

(๖.๒) แผนย่อยของแผนแม่บทฯ การยกระดับศักยภาพการเป็น

ผู้ประกอบการธุรกิจ

- แนวทางการพัฒนาที่ ๑ เสริมสร้างองค์ความรู้และพัฒนาทักษะให้กับกลุ่มผู้มีรายได้น้อยเพื่อยกระดับสู่การเป็นผู้ประกอบการธุรกิจ
- แนวทางการพัฒนาที่ ๒ สร้างภูมิคุ้มกันทางการเงินผ่านการส่งเสริมการประยุกต์ใช้หลักปรัชญาของเศรษฐกิจพอเพียงและส่งเสริมความรู้ และวินัยทางการเงิน การจัดทำบัญชีครัวเรือน
- เป้าหมายของแผนย่อย: ศักยภาพและขีดความสามารถของเศรษฐกิจฐานรากเพิ่มขึ้น
- การบรรลุเป้าหมายแผนย่อยของแผนแม่บท
 - เน้นการเพิ่มพูนองค์ความรู้และทักษะในการเป็นผู้ประกอบการธุรกิจของแรงงานทั่วไป และกลุ่มประชากรที่มีรายได้น้อยและไม่มั่นคงให้เป็นผู้ประกอบการ ผ่านการสนับสนุนการช่วยเหลือทางวิชาการต่าง ๆ เพื่อสร้างเสริมองค์ความรู้และทักษะที่สำคัญและจำเป็นในการสร้างมูลค่าเพิ่มให้กับสินค้า

(๖.๓) แผนย่อยของแผนแม่บทฯ การสร้างสภาพแวดล้อมและกลไกที่ส่งเสริม

การพัฒนาเศรษฐกิจฐานราก

- แนวทางการพัฒนาที่ ๑ ส่งเสริมและพัฒนากลไกในการกระจายรายได้กลับสู่ชุมชน เพื่อสร้างการเติบโตและการหมุนเวียนของเศรษฐกิจฐานราก ผ่านการรวมตัวของสมาชิกในชุมชนและกระบวนการมีส่วนร่วมจากภาคส่วนต่าง ๆ รวมทั้งการพัฒนาช่องทางตลาดออนไลน์และช่องทางตลาดอื่น ๆ
 - เป้าหมายของแผนย่อย: ผู้ประกอบการเศรษฐกิจฐานราก มีรายได้เพิ่มขึ้นอย่างต่อเนื่อง
 - การบรรลุเป้าหมายแผนย่อยของแผนแม่บท
 - เน้นส่งเสริมการรวมกลุ่มในรูปแบบที่มีโครงสร้างกระจายรายได้
- การพัฒนาช่องทางตลาดและเครือข่าย

(๗) ประเด็นที่ ๒๐ การบริการประชาชนและประสิทธิภาพภาครัฐ (รอง)

(๗.๑) เป้าหมายระดับประเด็นของแผนแม่บทฯ

- เป้าหมายที่ ๑ บริการของรัฐมีประสิทธิภาพและมีคุณภาพเป็นที่ยอมรับของผู้ใช้บริการ
- เป้าหมายที่ ๒ ภาครัฐมีการดำเนินการที่มีประสิทธิภาพด้วยการนำนวัตกรรมเทคโนโลยีมาประยุกต์ใช้
- การบรรลุเป้าหมายตามแผนแม่บทฯ
 - ภาครัฐต้องเร่งพัฒนาและเพิ่มประสิทธิภาพในการบริการสาธารณะ ยึดประชาชนเป็นศูนย์กลาง ปรับเปลี่ยนรูปแบบการบริการประชาชนให้เป็นรูปแบบดิจิทัลอย่างสมบูรณ์ มีการทำงานในเชิงรุก ทันสมัยมีประสิทธิภาพ มีความโปร่งใสให้ความสำคัญกับการใช้ข้อมูลในการวิเคราะห์ มีการประสานความร่วมมือของภาคส่วนต่าง ๆ มีระบบงบประมาณและการจัดสรร

งบประมาณตอบสนองความเร่งด่วน และมีเป้าหมายร่วมกันทั้งในระดับแผนแม่บทภายใต้ยุทธศาสตร์ชาติ ภารกิจ และพื้นที่ที่สามารถติดตามประเมินผลสำเร็จของการบรรลุเป้าหมายของยุทธศาสตร์ชาติทุกระดับ

(๗.๒) แผนย่อยของแผนแม่บทฯ การพัฒนาบริการประชาชน

- แนวทางการพัฒนาที่ ๑ พัฒนารูปแบบบริการภาครัฐเพื่ออำนวยความสะดวกในการให้บริการประชาชนมีการเชื่อมโยงหลายหน่วยงานแบบเบ็ดเสร็จ ครบวงจร และหลากหลายรูปแบบ

- แนวทางการพัฒนาที่ ๒ พัฒนาการให้บริการภาครัฐผ่านการนำเทคโนโลยีดิจิทัลมาประยุกต์ใช้ลดข้อจำกัดทางกายภาพ เวลา พื้นที่ และตรวจสอบได้

- แนวทางการพัฒนาที่ ๓ เน้นการให้บริการที่ให้ความสำคัญกับผู้รับบริการ ปรับปรุงวิธีการทำงานเพื่อสนับสนุนการพัฒนาบริการภาครัฐที่มีคุณค่าและได้มาตรฐานสากลในรูปแบบดิจิทัลทั้งหมด เชื่อมโยงและบูรณาการการปฏิบัติงานของหน่วยงานภาครัฐเข้าด้วยกัน

- เป้าหมายของแผนย่อย : งานบริการภาครัฐที่ปรับเปลี่ยนเป็นดิจิทัลเพิ่มขึ้น

- การบรรลุเป้าหมายตามแผนย่อยของแผนแม่บทฯ
 - มีระบบการบริหารจัดการที่ทันสมัย มีประสิทธิภาพ มีความโปร่งใส พร้อมทั้งจะปรับตัวให้ทันต่อการเปลี่ยนแปลง นวัตกรรม เทคโนโลยีสารสนเทศ การวิเคราะห์ข้อมูลขนาดใหญ่ และระบบการทำงานที่เป็นดิจิทัลเข้ามาประยุกต์ใช้อย่างคุ้มค่า พัฒนาระบบอำนวยความสะดวกในการบริการภาครัฐ เพื่อให้ประชาชนและผู้รับบริการทุกกลุ่มสามารถเข้าถึงได้โดยง่าย สะดวก รวดเร็ว โปร่งใส หลากหลายช่องทาง ตรวจสอบได้ มีการเชื่อมโยงหลายหน่วยงาน พัฒนานวัตกรรมและพัฒนาบริการเดิมและสร้างบริการใหม่ที่เป็นพลวัตสอดคล้องเหมาะสมกับสถานการณ์

(๗.๓) แผนย่อยของแผนแม่บทฯ การบริหารจัดการการเงินการคลัง

- แนวทางการพัฒนาที่ ๓ จัดทำงบประมาณตอบสนองต่อเป้าหมายตามยุทธศาสตร์ชาติ เพื่อให้งบประมาณเป็นเครื่องมือสำคัญที่จะขับเคลื่อนยุทธศาสตร์ชาติ โดยสนับสนุนบทบาทภารกิจของหน่วยงาน ทั้งในภารกิจพื้นฐาน ภารกิจยุทธศาสตร์ ภารกิจพื้นที่ และภารกิจอื่น ๆ ที่ได้รับมอบหมายให้สามารถดำเนินการได้ตามเป้าหมายของแต่ละแผนงาน/โครงการ และเป้าหมายร่วมตามระยะเวลาที่กำหนดไว้ สอดคล้องกับสถานการณ์และความเร่งด่วนในแต่ละช่วงเวลา โดยใช้เครื่องมือด้านนวัตกรรมและเทคโนโลยีที่ทันสมัยร่วมกันเพื่อให้เกิดการพัฒนาในทุก ๆ มิติอย่างยั่งยืน

- แนวทางการพัฒนาที่ ๕ มีการติดตามประเมินผลสัมฤทธิ์การดำเนินการตามยุทธศาสตร์ชาติและผลสัมฤทธิ์ของแผนงาน/โครงการ ทั้งในภารกิจพื้นฐาน ภารกิจยุทธศาสตร์ และภารกิจพื้นที่ เป็นการติดตามประเมินผลทั้งระบบตั้งแต่ปัจจัยนำเข้า กระบวนการดำเนินการ ผลผลิต ผลลัพธ์ และผลกระทบต่อ การบรรลุเป้าหมายตามยุทธศาสตร์ชาติ เปิดโอกาสให้ผู้มีส่วนได้ส่วนเสียเข้ามามีส่วนร่วมในการติดตามประเมินผล และจัดให้มีการรายงานการติดตามประเมินผลในการบรรลุเป้าหมายต่อสาธารณะเป็นประจำ

- เป้าหมายของแผนย่อย: หน่วยงานภาครัฐบรรลุผลสัมฤทธิ์ตามเป้าหมายยุทธศาสตร์ชาติ

- การบรรลุเป้าหมายตามแผนย่อยของแผนแม่บทฯ
 - ภาครัฐมีความสามารถในการบริหารและจัดการการเงินการคลัง

ได้อย่างมีประสิทธิภาพ ใช้จ่ายในจำนวนที่เหมาะสมอย่างโปร่งใส โดยที่ประชาชนและภาคส่วนอื่น ๆ สามารถตรวจสอบได้ทุกขั้นตอน

(๗.๔) แผนย่อยของแผนแม่บทฯ การปรับสมดุลภาครัฐ

- แนวทางการพัฒนาที่ ๑ เปิดโอกาสให้ทุกภาคส่วนเข้ามามีส่วนร่วมในการดำเนินการบริการสาธารณะและกิจกรรมสาธารณะอย่างเหมาะสม พัฒนาบทบาทในฐานะของหุ้นส่วนการพัฒนาในการดำเนินภารกิจที่สำคัญสนับสนุนให้ภาคีการพัฒนาต่าง ๆ มาร่วมดำเนินการ โดยตรวจสอบความซ้ำซ้อน การวิเคราะห์และทบทวนภารกิจของภาครัฐให้สอดคล้องกับการขับเคลื่อนยุทธศาสตร์ชาติ ปรับปรุงบทบาทและกลไกภาครัฐให้เป็นผู้สนับสนุนและอำนวยความสะดวกในการประกอบการ

- เป้าหมายของแผนย่อย: เปิดโอกาสให้ภาคส่วนต่าง ๆ มีส่วนร่วมในการจัดบริการสาธารณะและกิจกรรมสาธารณะอย่างเหมาะสม

- การบรรลุเป้าหมายตามแผนย่อยของแผนแม่บทฯ
 - มุ่งเน้นการลดบทบาทและขนาดของภาครัฐ ด้วยการเสริมสร้างบทบาทของภาคส่วนอื่นในสังคมเพื่อให้ประชาชนมีช่องทางในการเข้าถึงบริการสาธารณะได้ง่าย มีทางเลือกที่หลากหลาย และได้รับบริการที่สอดคล้องกับความต้องการเฉพาะของบุคคลหรือกลุ่มคน

(๗.๕) แผนย่อยของแผนแม่บทฯ การพัฒนาระบบบริหารงานภาครัฐ

- แนวทางการพัฒนาที่ ๑ พัฒนาหน่วยงานภาครัฐให้เป็น “ภาครัฐทันสมัย เปิดกว้าง เป็นองค์กรขีดสมรรถนะสูง” สามารถปฏิบัติงานอย่างมีประสิทธิภาพ โดยการนำนวัตกรรมและเทคโนโลยีดิจิทัล การพัฒนาให้มีการนำข้อมูลและข้อมูลขนาดใหญ่มาใช้ในการพัฒนานโยบาย การตัดสินใจ การบริหารจัดการ การให้บริการและการพัฒนานวัตกรรมภาครัฐ รวมถึงการเชื่อมโยงการทำงานและข้อมูลระหว่างองค์กร

- แนวทางการพัฒนาที่ ๒ กำหนดนโยบายและการบริหารจัดการที่ตั้งอยู่บนข้อมูลและหลักฐานเชิงประจักษ์ มุ่งผลสัมฤทธิ์ มีความโปร่งใส ยืดหยุ่นและคล่องตัวสูง นำนวัตกรรมเทคโนโลยี ข้อมูลขนาดใหญ่ระบบการทำงานที่เป็นดิจิทัล มาใช้ในการบริหารและการตัดสินใจ มีการพัฒนาข้อมูลเปิดภาครัฐ ให้ทุกภาคส่วนสามารถเข้าถึง แบ่งปัน และใช้ประโยชน์ได้อย่างเหมาะสมและสะดวก รวมทั้งนำองค์ความรู้ในแบบสหสาขาวิชาเข้ามาประยุกต์ใช้ เพื่อสร้างคุณค่าและแนวทางปฏิบัติที่เป็นเลิศในการตอบสนองกับสถานการณ์ต่าง ๆ ได้อย่างทันเวลา พัฒนาภาครัฐให้เป็นองค์กรแห่งการเรียนรู้

- แนวทางการพัฒนาที่ ๓ ปรับเปลี่ยนรูปแบบการจัดโครงสร้างองค์การและออกแบบระบบการบริหารงานใหม่ให้มีความยืดหยุ่น คล่องตัว กระชับ ทันสมัย สามารถตอบสนองต่อบริบทการเปลี่ยนแปลงได้ในทุกมิติสามารถปรับเปลี่ยนบทบาท ภารกิจ โครงสร้างองค์การ ระบบการบริหารงาน รวมทั้งวางกฎระเบียบได้เองอย่างเหมาะสมตามสถานการณ์ที่เปลี่ยนแปลงไป เน้นทำงานแบบบูรณาการไร้รอยต่อและเชื่อมโยงเป็นเครือข่ายกับทุกภาคส่วน

- เป้าหมายของแผนย่อย: ภาครัฐมีขีดสมรรถนะสูงเทียบเท่ามาตรฐานสากลและมีความคล่องตัว

- การบรรลุเป้าหมายตามแผนย่อยของแผนแม่บทฯ

- เพิ่มประสิทธิภาพการปฏิบัติงานให้สามารถตอบสนองต่อความ

เปลี่ยนแปลงในบริบทต่าง ๆ และความต้องการของประชาชน มีกลไกด้านโครงสร้างและมีวิธีการปฏิบัติราชการที่ยืดหยุ่น เชื่อมโยงและบูรณาการข้อมูลและกระบวนการร่วมกัน รวมทั้งเชื่อมโยงกับระบบข้อมูลขนาดใหญ่ พัฒนาองค์ความรู้ เป็นรัฐบาลเปิดที่มีความโปร่งใสและคล่องตัว พัฒนาบุคลากรให้พร้อมรับกับการปรับเปลี่ยนและสามารถประยุกต์ใช้เทคโนโลยีที่หลากหลาย

(๗.๖) แผนย่อยของแผนแม่บทฯ การสร้างและพัฒนาบุคลากรภาครัฐ

- แนวทางการพัฒนาที่ ๑ ปรับปรุงกลไกในการกำหนดเป้าหมาย

และนโยบายกำลังคนในภาครัฐให้มีมาตรฐานและเกิดผลในทางปฏิบัติอย่างมีประสิทธิภาพ เหมาะสมกับภารกิจ และสอดคล้องกับทิศทางการพัฒนาประเทศตามยุทธศาสตร์ชาติ โดยเฉพาะการพัฒนากระบวนการบริหารกำลังคน ให้มีความคล่องตัว ยืดระบบคุณธรรมปรับปรุงเปลี่ยนแปลงกลไกการวางแผนกำลังคน รูปแบบการจ้างงาน การสรรหา การคัดเลือก การแต่งตั้ง เพื่อเอื้อให้เกิดการหมุนเวียน ถ่ายเทแลกเปลี่ยน และโยกย้ายบุคลากรคุณภาพ

- แนวทางการพัฒนาที่ ๒ เสริมสร้างความเข้มแข็งในการบริหารงาน

บุคคลในภาครัฐให้เป็นไปตามระบบคุณธรรมอย่างแท้จริง มีระบบบริหารจัดการและพัฒนาบุคลากรให้สามารถสนองความต้องการในการปฏิบัติงานมีความก้าวหน้าในอาชีพ โดยมีการประเมินผลและเลื่อนระดับตำแหน่งของบุคลากรภาครัฐตามผลสัมฤทธิ์ของงานและพฤติกรรมในการปฏิบัติงาน โดยมีกลไกการป้องกัน การแทรกแซงและการใช้ดุลยพินิจโดยมิชอบ และการสร้างกลไกให้สามารถโยกย้ายและหมุนเวียนได้อย่างคล่องตัว เพื่อประโยชน์ของภาครัฐ รวมถึงการพัฒนากระบวนการจ้างงานบุคลากรภาครัฐทุกประเภทให้มีรูปแบบที่หลากหลายเหมาะสมกับภารกิจในรูปแบบต่าง ๆ

- แนวทางการพัฒนาที่ ๓ พัฒนาบุคลากรภาครัฐทุกประเภทให้มี

ความรู้ความสามารถสูง มีทักษะการคิดวิเคราะห์ และการปรับตัวให้ทันต่อการเปลี่ยนแปลง มีระบบการพัฒนาขีดความสามารถบุคลากรภาครัฐให้มีสมรรถนะใหม่ ๆ สามารถบูรณาการการทำงานร่วมกับภาคส่วนอื่นได้อย่างเป็นรูปธรรม และมีสำนึกในการปฏิบัติงานด้วยความรับผิดชอบและความสุจริต ปฏิบัติงานตามหลักการและหลักวิชาชีพด้วยความเป็นธรรมและเสมอภาค กล้ายืนหยัดในการกระทำที่ถูกต้องตลอดจนส่งเสริมให้มีการคุ้มครองและปกป้องบุคลากรภาครัฐที่กล้ายืนหยัดในการกระทำที่ถูกต้องและมีพฤติกรรมการปฏิบัติงานตามจริยธรรมและจรรยาบรรณวิชาชีพ

- แนวทางการพัฒนาที่ ๔ สร้างผู้นำทางยุทธศาสตร์ในหน่วยงาน

ภาครัฐทุกระดับอย่างต่อเนื่องและเป็นระบบ เพื่อให้ผู้นำและผู้บริหารภาครัฐมีความคิดเชิงกลยุทธ์ มีความเข้าใจสภาพเศรษฐกิจ สังคม และวัฒนธรรมทั้งระดับท้องถิ่น ระดับประเทศ ระดับภูมิภาค และระดับโลก มีความสามารถในการนำหน่วยงาน และมีคุณธรรม จริยธรรมในการบริหารงานเพื่อประโยชน์ของส่วนรวม เป็นทั้งผู้นำทางความรู้และความคิด ผลักดันภารกิจการเปลี่ยนแปลง พัฒนานโยบายและยุทธศาสตร์ เป็นแบบอย่างที่ดีต่อผู้ร่วมงานและต่อสังคม

- เป้าหมายของแผนย่อย: บุคลากรภาครัฐยึดค่านิยมในการทำงานเพื่อประชาชนยึดหลักคุณธรรมจริยธรรม มีจิตสำนึก มีความสามารถสูง มุ่งมั่น และเป็นมืออาชีพ

- การบรรลุเป้าหมายตามแผนย่อยของแผนแม่บทฯ

- ทบทวน พัฒนาและปรับปรุงระบบ กลไก และวิธีการบริหารงาน

บุคคลในปัจจุบัน ตลอดจนออกแบบและปรับปรุงการบริหารและพัฒนาบุคลากรภาครัฐในทุกมิติเพื่อสร้างและพัฒนาบุคลากรภาครัฐให้เป็นคนดีและเก่งยึดหลักคุณธรรม จริยธรรม มีจิตสำนึก มีความสามารถสูง มีภาวะผู้นำ มุ่งมั่นตั้งใจปฏิบัติหน้าที่ มีทักษะการปฏิบัติงานที่ทันสมัยและทันต่อการเปลี่ยนแปลงของโลก เป็นมืออาชีพ มีจรรยาบรรณ กล้ายืนหยัดในสิ่งที่ถูกต้องตามหลักการแห่งวิชาชีพโดยไม่เลือกปฏิบัติอย่างไม่เป็นธรรม

(๘) ประเด็นที่ ๒๑ การต่อต้านการทุจริตและประพฤติมิชอบ

(๘.๑) เป้าหมายระดับประเด็นของแผนแม่บทฯ

- ประเทศไทยปลอดการทุจริตและประพฤติมิชอบ

- การบรรลุเป้าหมายตามแผนแม่บทฯ

- ดัชนีการรับรู้การทุจริตของประเทศไทย

(๘.๒) แผนย่อยของแผนแม่บทฯ การป้องกันการทุจริตและประพฤติมิชอบ

- แนวทางการพัฒนาที่ ๒ ส่งเสริมการปฏิบัติหน้าที่ของข้าราชการและเจ้าหน้าที่ของรัฐให้มีความใสสะอาด ปราศจากพฤติกรรมที่ส่อไปในทางทุจริต โดยการปฏิบัติหน้าที่ราชการอย่างเปิดเผย โปร่งใส ถูกต้อง เป็นธรรม โดยการสนับสนุนให้ข้าราชการและเจ้าหน้าที่รัฐเข้ามามีส่วนร่วมเป็นเครือข่ายต่อต้านการทุจริตในหน่วยงานภาครัฐ เพื่อส่งเสริมการมีส่วนร่วมในการเฝ้าระวัง สอดส่อง ติดตาม พฤติกรรมเสี่ยงและแจ้งเบาะแสเพื่อสกัดกั้นมิให้เกิดการทุจริตประพฤติมิชอบได้ โดยมีมาตรการสนับสนุนและคุ้มครองผู้แจ้งเบาะแส

- แนวทางการพัฒนาที่ ๔ ปรับ “ระบบ” เพื่อลดจำนวนคดีทุจริตและประพฤติมิชอบในหน่วยงานภาครัฐมุ่งเน้นการสร้างนวัตกรรมการต่อต้านการทุจริตอย่างต่อเนื่อง เพื่อสนับสนุนให้การดำเนินงานของหน่วยงานภาครัฐมีความโปร่งใส ตรวจสอบได้ในทุกขั้นตอนการดำเนินงาน และมีความเท่าทันต่อพลวัตของการทุจริต โดยการพัฒนาเครื่องมือเพื่อสร้างความโปร่งใส มุ่งเน้นการสร้างนวัตกรรมและมาตรการในการต่อต้านการทุจริตที่มีประสิทธิภาพและเท่าทันต่อพลวัตของการทุจริต รวมถึงการประเมินความเสี่ยงด้านการทุจริต เพื่อให้หน่วยงานภาครัฐมีมาตรการระบบ หรือแนวทางในการบริหารจัดการ ความเสี่ยงของการดำเนินงานที่อาจก่อให้เกิดการทุจริต และการบูรณาการติดตามประเมินผลการป้องกันและปราบปรามการทุจริตภาครัฐในโครงการลงทุนขนาดใหญ่ของรัฐและรัฐวิสาหกิจตั้งแต่ขั้นวางแผน ก่อนดำเนินงาน ชั้นระหว่างการดำเนินงาน และชั้นสรุปผลหลังการดำเนินโครงการ

- แนวทางการพัฒนาที่ ๕ ปรับระบบงานและโครงสร้างองค์กรที่เอื้อต่อการลดการใช้ดุลพินิจในการปฏิบัติงานของเจ้าหน้าที่ เช่น การนำระบบเทคโนโลยีเข้ามาใช้แทนการใช้ดุลพินิจ เพื่อสนับสนุนการปฏิบัติงาน การสร้างมาตรฐานที่โปร่งใสในกระบวนการบริการของภาครัฐ ลดขั้นตอนกระบวนการและระยะเวลาในการปฏิบัติงานด้วยวิธีปฏิบัติที่ชัดเจนตรวจสอบได้ ปรับปรุงแก้ไขกฎหมายและระเบียบที่เกี่ยวข้องเพื่อลดการใช้ดุลพินิจของผู้มีอำนาจในการพิจารณาอนุมัติอนุญาต รวมถึงการสร้าง ความ

โปร่งใสในการบริการข้อมูลภาครัฐทั้งระบบ โดยการพัฒนาระบบข้อมูลดิจิทัลที่มีการกำหนดกฎเกณฑ์ กติกา กระบวนการ ขั้นตอนการดำเนินงาน การเข้าถึงข้อมูล รวมถึงข้อมูลการจัดซื้อจัดจ้างและการใช้งบประมาณ ของหน่วยงานภาครัฐ เพื่อส่งเสริมการเข้าถึงข้อมูลสาธารณะ สร้างความโปร่งใสและส่งเสริมให้มีการตรวจสอบ การบริหารจัดการของภาครัฐโดยสาธารณชน ซึ่งรวมถึงการมีกลไกที่เปิดโอกาสให้ประชาชนเข้ามามีส่วนร่วม ในการตรวจสอบการจัดซื้อจัดจ้างและการดำเนินการภาครัฐ เพื่อบูรณาการการทำงานของรัฐและประชาชน รวมถึงส่งเสริมสนับสนุนการตื่นตัวและเพิ่มขีดความสามารถของประชาชนในการร่วมเฝ้าระวัง และป้องกันการทุจริตคอร์รัปชันที่มีอยู่ใกล้ตัว โดยมีมาตรการสนับสนุนและคุ้มครองผู้ชี้เบาะแสที่สามารถสร้างความ เชื่อมั่นและมั่นใจให้กับผู้ให้เบาะแส

(๙) ประเด็นที่ ๒๓ การวิจัยและพัฒนานวัตกรรม (รอง)

- เน้นประเด็นสำคัญทางสังคมของประเทศที่ต้องใช้การวิจัยและนวัตกรรม เป็นเครื่องมือในการขับเคลื่อนสังคมไทย ได้แก่ การยกระดับคุณภาพชีวิตของประชาชนทุกกลุ่ม การเข้าถึง บริการและสวัสดิการของรัฐ การเตรียมความพร้อมของประชาชนไทยเพื่อรองรับกระแสโลกาภิวัตน์ การพัฒนา แรงงานทักษะสูงและเฉพาะทางการยกระดับแรงงานทักษะต่าง ๆ การแก้ปัญหาความเหลื่อมล้ำในสังคม ตลอดจนเพิ่มประสิทธิภาพการทำงานของภาครัฐให้เข้ากับการดำเนินกิจกรรมทางเศรษฐกิจและสังคมในยุคดิจิทัล

(๙.๑) แผนย่อยของแผนแม่บทฯ การวิจัยและพัฒนานวัตกรรมด้านสังคม

- แนวทางการพัฒนาที่ ๑ พัฒนาและเสริมสร้างศักยภาพทรัพยากร มนุษย์ โดยการส่งเสริมการวิจัย พัฒนาและประยุกต์ใช้นวัตกรรมในการพัฒนาศักยภาพทรัพยากรมนุษย์ของ ประเทศตลอดทุกช่วงวัย การตระหนักถึงปัญหาของมนุษย์ที่หลากหลาย เพื่อให้ประชาชนไทยมีทักษะ ความรู้ และเป็นกำลังในการพัฒนาประเทศ โดยมีประเด็นการวิจัยที่สำคัญ อาทิ การปลูกฝังความเป็นคนดี วินัย และจิตสาธารณะในวัยเรียน การพัฒนาทักษะและสมรรถนะที่จำเป็นในศตวรรษที่ ๒๑ ในวัยเรียนและวัยแรงงาน

- แนวทางการพัฒนาที่ ๒ สร้างความเสมอภาคทางสังคม โดยการ ส่งเสริมการวิจัย พัฒนา และประยุกต์ใช้นวัตกรรมในการแก้ปัญหาความเหลื่อมล้ำในสังคม เพื่อลดความ แตกต่างทางด้านรายได้ รายจ่าย การเข้าถึงบริการขั้นพื้นฐาน และเพิ่มความเสมอภาคในกระบวนการยุติธรรม โดยมีประเด็นการวิจัยที่สำคัญ อาทิ การเสริมสร้างความเข้มแข็งของชุมชน และกระจายอำนาจการเข้าถึง บริการสาธารณะและกระบวนการยุติธรรม

- แนวทางการพัฒนาที่ ๓ ปรับสมดุลและพัฒนาระบบการบริหาร จัดการภาครัฐ โดยการส่งเสริมการวิจัยพัฒนา และประยุกต์ใช้นวัตกรรมในการพัฒนาการบริหารจัดการ ภาครัฐ เพื่อให้มีความทันสมัย ตอบสนองความต้องการและให้บริการประชาชนได้อย่างสะดวกรวดเร็วและ โปร่งใส โดยมีประเด็นการวิจัยที่สำคัญ อาทิ รัฐบาลดิจิทัล ระบบข้อมูลขนาดใหญ่ภาครัฐ กลไกการพัฒนา ในเชิงพื้นที่

- เป้าหมายของแผนย่อย : คุณภาพชีวิต ศักยภาพทรัพยากรมนุษย์ และความเสมอภาคทางสังคมได้รับการยกระดับเพิ่มขึ้นจากผลการวิจัยและพัฒนานวัตกรรมเชิงสังคม

- การบรรลุเป้าหมายตามแผนแม่บทฯ

- เน้นประเด็นสำคัญทางสังคมของประเทศที่ต้องใช้การวิจัยและ นวัตกรรม เป็นเครื่องมือในการขับเคลื่อนสังคมไทย ได้แก่ การยกระดับคุณภาพชีวิตของประชาชนทุกกลุ่ม ทั้งด้านสุขภาพ การศึกษา และการเข้าถึงบริการและสวัสดิการของรัฐ การเตรียมความพร้อมของประชาชนไทย เพื่อรองรับกระแสโลกาภิวัตน์ของวัฒนธรรมโลกที่รวดเร็วขึ้นในยุคดิจิทัล การเข้าสู่สังคมสูงวัย การพัฒนา

แรงงานทักษะสูงและเฉพาะทาง การยกระดับแรงงานทักษะต่ำ การแก้ปัญหาความเหลื่อมล้ำในสังคมตลอดจน
เพิ่มประสิทธิภาพการทำงานของภาครัฐให้เข้ากับการดำเนินกิจกรรมทางเศรษฐกิจและสังคมในยุคดิจิทัล
ร่วมกันทั้งในระดับแผนแม่บทภายใต้ยุทธศาสตร์ชาติ ภารกิจ และพื้นที่ที่สามารถติดตามประเมินผลสำเร็จของการ
บรรลุเป้าหมายของยุทธศาสตร์ชาติทุกระดับ

๒.๒.๒ แผนพัฒนาเศรษฐกิจและสังคมแห่งชาติ ฉบับที่ ๑๓ (พ.ศ. ๒๕๖๖ - ๒๕๗๐)

๑) เป้าหมายหลัก “เพื่อพลิกโฉมประเทศไทย สู่เศรษฐกิจสร้างคุณค่า สังคม
เดินหน้าอย่างยั่งยืน”

๒) เป้าหมายของแผน

(๑) การพัฒนาคนสำหรับโลกยุคใหม่

- พัฒนาให้คนไทยมีทักษะและคุณลักษณะที่เหมาะสมกับโลกยุคใหม่
ทั้งทักษะในด้านความรู้ ทักษะทางพฤติกรรม และคุณลักษณะตามบรรทัดฐานที่ดีของสังคม เตรียมพร้อม
กำลังคนที่มีคุณภาพสอดคล้องกับความต้องการของตลาดแรงงาน เอื้อต่อการปรับโครงสร้างเศรษฐกิจไปสู่ภาค
การผลิตและบริการเป้าหมายที่มีศักยภาพและผลิตภาพสูงขึ้น รวมทั้งพัฒนาหลักประกันและความคุ้มครอง
ทางสังคมเพื่อส่งเสริมความมั่นคงในชีวิต

(๒) การมุ่งสู่สังคมแห่งโอกาสและความเป็นธรรม

- ลดความเหลื่อมล้ำทั้งในเชิงรายได้ ความมั่งคั่ง และโอกาสในการ
แข่งขันของภาคธุรกิจ สนับสนุนช่วยเหลือกลุ่มเปราะบางและผู้ด้อยโอกาสให้มีโอกาสในการเลื่อนขั้น
ทางเศรษฐกิจและสังคม รวมถึงจัดให้มีบริการสาธารณะที่มีคุณภาพอย่างทั่วถึงและเท่าเทียม

(๓) การเสริมสร้างความสามารถของประเทศในการรับมือกับการเปลี่ยนแปลง
และความเสี่ยงภายใต้บริบทโลกใหม่

๓) หมายเหตุที่เกี่ยวข้อง

หมายเหตุที่ ๙ ไทยมีความยากจนข้ามรุ่นลดลง และคนไทยทุกคนมีความ
คุ้มครองทางสังคมที่เพียงพอ เหมาะสม

เป้าหมายระดับหมายเหตุที่ ๑ คราวเรือนยากจนข้ามรุ่นมีโอกาสนในการ
เลื่อนสถานะทางเศรษฐกิจและสังคมจนสามารถหลุดพ้นจากความยากจนได้อย่างยั่งยืน

• ตัวชี้วัดและค่าเป้าหมายที่ ๑

- ทุกครัวเรือนที่มีสถานะยากจนข้ามรุ่นในปี ๒๕๖๖ หลุดพ้นจาก
ความยากจนข้ามรุ่นภายในปี ๒๕๗๐

• กลยุทธ์

กลยุทธ์ที่ ๑ การแก้ปัญหาความยากจนข้ามรุ่นแบบมุ่งเป้าให้ครัวเรือน
หลุดพ้นความยากจนอย่างยั่งยืน และกลยุทธ์ที่ ๕ การบูรณาการฐานข้อมูลเพื่อจัดความคุ้มครองทางสังคม
และลดความยากจนข้ามรุ่น

เป้าหมายระดับหมวดหมู่ที่ ๒ คนไทยทุกช่วงวัยได้รับความคุ้มครองทางสังคมที่เพียงพอต่อการดำรงชีวิต

- ตัวชี้วัดและค่าเป้าหมายที่ ๒
 - ดัชนีรวมของความคุ้มครองทางสังคมมีค่าไม่ต่ำกว่า ๑๐๐
 - กลยุทธ์ที่ ๔ การพัฒนาระบบความคุ้มครองทางสังคมให้มีประสิทธิภาพ
- หมวดหมู่ที่ ๑๒** ไทยมีกำลังคนสมรรถนะสูง มุ่งเรียนรู้อย่างต่อเนื่องตบโจทย์

การพัฒนาแห่งอนาคต

• **เป้าหมายระดับหมวดหมู่ที่ ๑** คนไทยได้รับการพัฒนาอย่างเต็มศักยภาพในทุกช่วงวัย มีสมรรถนะที่จำเป็นสำหรับโลกยุคใหม่ มีคุณลักษณะตามบรรทัดฐานที่ดีของสังคม มีคุณธรรม จริยธรรม และมีภูมิคุ้มกันต่อการเปลี่ยนแปลงอย่างพลิกโฉมฉับพลันของโลก สามารถดำรงชีวิตร่วมกันในสังคมได้อย่างสงบสุข

- ตัวชี้วัดและค่าเป้าหมาย
 - (๑) ดัชนีพัฒนาการเด็กสมวัยเพิ่มขึ้นเป็นร้อยละ ๘๘ ณ สิ้นสุดแผนฯ
 - (๒) ผลผลิตภาพแรงงานเพิ่มขึ้นไม่ต่ำกว่าร้อยละ ๔ ต่อปี

- กลยุทธ์ที่ ๑ คนไทยทุกช่วงวัยได้รับการพัฒนาในทุกมิติ
- **เป้าหมายระดับหมวดหมู่ที่ ๓** ประชาชนทุกกลุ่มเข้าถึงการเรียนรู้ตลอดชีวิต
- ตัวชี้วัดและค่าเป้าหมาย

- การประเมินสมรรถนะผู้ใหญ่ในระดับนานาชาติของคนไทยในทุกด้านไม่ต่ำกว่าค่าเฉลี่ยของประเทศที่เข้ารับการประเมิน

- กลยุทธ์ที่ ๓ การส่งเสริมการเรียนรู้ตลอดชีวิต

หมวดหมู่ที่ ๑๓ ไทยมีภาครัฐที่มีสมรรถนะสูง

- **เป้าหมายระดับหมวดหมู่ที่ ๑** การบริการภาครัฐ มีคุณภาพ เข้าถึงได้

- ตัวชี้วัดและค่าเป้าหมาย

- ความพึงพอใจในคุณภาพการให้บริการของภาครัฐไม่น้อยกว่าร้อยละ ๙๐

- กลยุทธ์ที่ ๑ การพัฒนาคุณภาพในการให้บริการภาครัฐที่ตบโจทย์

สะดวกและประหยัด และกลยุทธ์ที่ ๒ การปรับเปลี่ยนการบริหารจัดการและโครงสร้างของภาครัฐให้ยืดหยุ่น เชื่อมโยง เปิดกว้าง และมีประสิทธิภาพเพื่อรองรับการเปลี่ยนแปลงที่เอื้อต่อการพัฒนาประเทศ

- **เป้าหมายระดับหมวดหมู่ที่ ๒** ภาครัฐที่มีขีดสมรรถนะสูง คล่องตัว

- ตัวชี้วัดและค่าเป้าหมาย

- ผลการสำรวจรัฐบาลอิเล็กทรอนิกส์ ในองค์ประกอบดัชนีรัฐบาล

อิเล็กทรอนิกส์ดัชนีการมีส่วนร่วมทางอิเล็กทรอนิกส์ ดัชนีทุนมนุษย์ และดัชนีการให้บริการภาครัฐออนไลน์ ไม่ต่ำกว่าอันดับที่ ๔๐ ของโลก และมีคะแนนไม่ต่ำกว่า ๐.๘๒

- กลยุทธ์ที่ ๑ การพัฒนาคุณภาพในการให้บริการภาครัฐที่ตอบโจทย์ สะดวกและประหยัด กลยุทธ์ที่ ๒ การปรับเปลี่ยนการบริหารจัดการและโครงสร้างของภาครัฐให้ยืดหยุ่น เชื่อมโยง เปิดกว้าง และมีประสิทธิภาพเพื่อรองรับการเปลี่ยนแปลงที่เอื้อต่อการพัฒนาประเทศ
- กลยุทธ์ที่ ๓ การปรับเปลี่ยนภาครัฐเป็นรัฐบาลดิจิทัลที่ใช้ข้อมูล ในการบริหารจัดการเพื่อการพัฒนาประเทศ
- กลยุทธ์ที่ ๔ การสร้างระบบบริหารภาครัฐที่ส่งเสริมการปรับเปลี่ยน และพัฒนาบุคลากรให้มีทักษะที่จำเป็นในการให้บริการภาครัฐดิจิทัล และปรับปรุงกฎหมาย ระเบียบ มาตรการ ภาครัฐให้เอื้อต่อการพัฒนาประเทศ

๒.๒.๓ (ร่าง) นโยบายและแผนระดับชาติว่าด้วยความมั่นคงแห่งชาติ

พ.ศ. ๒๕๖๖ – ๒๕๗๐

๑) นโยบายและแผนความมั่นคงที่ ๑ การเสริมสร้างความมั่นคง

ของสถาบันหลักของชาติ

(๑) เป้าหมายที่ ๒ คนในชาติอยู่ร่วมกันอย่างสันติและเคารพในความแตกต่าง หลากหลาย โดยได้รับความคุ้มครองตามหลักสิทธิมนุษยชน ซึ่งหมายรวมถึงการให้ความสำคัญกับทุกศาสนา ผู้ที่มีหลักความเชื่อต่าง ๆ และผู้ที่ไม่นับถือศาสนา

(๒) กลยุทธ์หลักที่ ๒ การส่งเสริมการอยู่ร่วมกันของคนในชาติอย่างสันติ และ เคารพในความแตกต่างหลากหลายบนพื้นฐานสิทธิมนุษยชน

- กลยุทธ์ย่อยที่ ๒.๒ ส่งเสริมการอยู่ร่วมกันของคนในชาติ โดยสร้าง ความตระหนักรู้ให้แก่ทุกภาคส่วนให้เห็นคุณค่าการอยู่ร่วมกันในสังคมพหุวัฒนธรรม การเคารพสิทธิและ ศักดิ์ศรีของความเป็นมนุษย์ และให้เกิดเกียรติซึ่งกันและกัน โดยดำเนินงานภายใต้กรอบการไม่เลือกปฏิบัติ ต่อบุคคล ไม่ว่าด้วยเหตุความแตกต่างในเรื่องถิ่นกำเนิด เชื้อชาติ ชาติพันธุ์ ภาษา ศาสนา เพศ เพศสภาพและ เพศวิถี อายุ ความพิการ สภาพทางกาย หรือจิต สุขภาพ ผู้ติดเชื้อเอชไอวี ผู้ติดยาเสพติด สถานะของบุคคล สถานะทางเศรษฐกิจหรือสังคม ความเชื่อ ทางศาสนาหรือความเชื่ออื่น การศึกษาอบรม ตลอดจนความคิดเห็น ทางการเมืองหรือความคิดเห็นอื่น อันไม่ขัดต่อบทบัญญัติแห่งรัฐธรรมนูญ หรือเหตุอื่นใดจะกระทำมิได้

- กลยุทธ์ย่อยที่ ๒.๔ สร้างความตระหนักรู้ การเสริมสร้างทัศนคติ และ ความรู้ความเข้าใจเกี่ยวกับหลักการสิทธิมนุษยชนในทุกระดับ ตั้งแต่ระดับครอบครัว ชุมชน สถานศึกษา สถานที่ทำงานให้บุคคลตระหนักและปกป้องถึงสิทธิของตนเอง รวมถึงเคารพและไม่ละเมิดสิทธิของบุคคลอื่น

- กลยุทธ์ย่อยที่ ๒.๕ เพิ่มประสิทธิภาพการบริหารจัดการของภาครัฐในการ จัดสรรทรัพยากร และการเข้าถึงบริการสาธารณะของรัฐบนพื้นฐานของความเสมอภาค ความเท่าเทียม และ การไม่เลือกปฏิบัติ

- กลยุทธ์ย่อยที่ ๒.๖ เพิ่มประสิทธิภาพการขยายช่องทางการร้องเรียน หรือร้องทุกข์ให้สามารถเข้าถึงได้ทุกระดับ โดยมีการติดตามและรายงานผลให้แก่ผู้ร้องเรียนหรือผู้ร้องทุกข์

๒) นโยบายและแผนความมั่นคงที่ ๕ การป้องกันและแก้ไขปัญหายาเสพติดจังหวัดชายแดนภาคใต้

(๑) เป้าหมายที่ ๒ จังหวัดชายแดนภาคใต้มีการพัฒนาทางเศรษฐกิจเพิ่มขึ้น

(๒) กลยุทธ์หลักที่ ๑ การเสริมสร้างความปลอดภัยและขจัดเงื่อนไขความรุนแรงในพื้นที่จังหวัดชายแดนภาคใต้

- กลยุทธ์ย่อยที่ ๑.๑ เสริมสร้างขีดความสามารถในการรักษาความปลอดภัยในชีวิตและทรัพย์สินของประชาชน โดยเพิ่มประสิทธิภาพการเฝ้าระวังความปลอดภัย การเฝ้าตรวจพื้นที่เสี่ยงการสร้างความเข้มแข็งของชุมชนและหมู่บ้าน ควบคู่กับการพัฒนาระบบงานด้านการข่าวกรองและฐานข้อมูลด้านความมั่นคงจังหวัดชายแดนภาคใต้ รวมทั้งยกระดับขีดความสามารถการบริหารจัดการชายแดนด้านความมั่นคง ให้สามารถป้องกัน สกัดกั้น และยับยั้งการก่อเหตุรุนแรงและการกระทำความผิดในรูปแบบต่าง ๆ ตลอดจนเร่งรัดการแก้ไขปัญหายาเสพติดและภัยแทรกซ้อนอื่น ๆ

(๓) กลยุทธ์หลักที่ ๒ การยกระดับการพัฒนาที่สอดคล้องกับวิถีชีวิตและบริบทของพื้นที่จังหวัดชายแดนภาคใต้

- กลยุทธ์ย่อยที่ ๒.๒ พัฒนาศักยภาพและคุณภาพชีวิตของประชาชนในพื้นที่ โดยเสริมสร้าง องค์ความรู้และทักษะที่จำเป็นอย่างทั่วถึง ผ่านการพัฒนาคุณภาพการศึกษา การพัฒนาหลักสูตรที่สอดคล้องกับความต้องการและวิถีชีวิต การส่งเสริมการเรียนรู้ตลอดชีวิต การขยายโอกาสการเข้าถึงการศึกษาอย่างไม่เลือกปฏิบัติ เพื่อให้การศึกษาที่เท่าเทียมและทั่วถึง (Inclusive Education) ทั้งการศึกษาในระบบและนอกระบบของรัฐและเอกชน การเสริมสร้างบทบาทของครอบครัวและชุมชนให้มีความเป็นปึกแผ่น และสามารถพึ่งพาตนเองได้ การส่งเสริมการเรียนรู้และใช้ภาษาไทยควบคู่กับการใช้ภาษาที่หลากหลาย ตลอดจนการแก้ไขปัญหาค่าความยากจน และลดความเหลื่อมล้ำในพื้นที่

๓) นโยบายและแผนความมั่นคงที่ ๘ การป้องกัน ปราบปราม และแก้ไขปัญหายาเสพติด

(๑) เป้าหมายที่ ๑ การป้องกันประชากรทุกกลุ่มเป้าหมายไม่ให้เข้าไปเกี่ยวข้องกับยาเสพติด

(๒) กลยุทธ์หลักที่ ๑ การเสริมสร้างความเข้มแข็งในระดับปัจเจกบุคคล ครอบครัว ชุมชน และสังคมให้มีภูมิคุ้มกันและสถานะแวดล้อมที่เอื้อต่อการสร้างพื้นที่ปลอดภัยและลดความต้องการยาเสพติด

- กลยุทธ์ย่อยที่ ๑.๑ สร้างภูมิคุ้มกันระดับบุคคลด้วยการเสริมสร้างทัศนคติและความรู้เท่าทันยาเสพติดทั้งการเสพและการค้า รวมถึงการพัฒนาคุณภาพชีวิตและส่งเสริมกิจกรรมเชิงสร้างสรรค์ ให้สอดคล้องกับแต่ละกลุ่มเป้าหมาย ทั้งรูปแบบ เนื้อหา วิธีการ และช่องทางการสื่อสาร และให้ความสำคัญกับการมีส่วนร่วมของกลุ่มเป้าหมายในทุกขั้นตอน

- กลยุทธ์ย่อยที่ ๑.๒ สร้างความเข้มแข็งในสถาบันครอบครัวและชุมชน เพื่อเป็นกลไกป้องกันยาเสพติด และดูแลประคับประคองกลุ่มเป้าหมายที่มีความเสี่ยง เพื่อลดโอกาสการเข้าไปเกี่ยวข้องกับยาเสพติดทั้งการเสพและการค้า

๒.๓ แผนระดับที่ ๓ ที่เกี่ยวข้อง

๒.๓.๑ แผนปฏิบัติการด้านครอบครัว พ.ศ. ๒๕๖๖ - ๒๕๗๐

๒.๓.๒ -ร่าง-แผนปฏิบัติการด้านการพัฒนาสตรี พ.ศ. ๒๕๖๖ - ๒๕๗๐

๒.๓.๓ แผนปฏิบัติการราชการระยะ ๕ ปี (พ.ศ. ๒๕๖๖ - ๒๕๗๐) ของกระทรวงการพัฒนาสังคมและความมั่นคงของมนุษย์

๒.๓.๔ แผนพัฒนาดิจิทัลของกระทรวงการพัฒนาสังคมและความมั่นคงของมนุษย์ พ.ศ. ๒๕๖๖ - ๒๕๗๐

๒.๓.๕ แผนพัฒนาเด็กปฐมวัยพ.ศ. ๒๕๖๔ - ๒๕๗๐

๒.๓.๖ แผนพัฒนาเด็กและเยาวชนแห่งชาติ ฉบับที่ ๓ พ.ศ. ๒๕๖๖ - ๒๕๗๐

๒.๓.๗ แผนปฏิบัติการด้านผู้สูงอายุ ระยะกลาง ๕ ปี (พ.ศ. ๒๕๖๖ - ๒๕๗๐)

๒.๓.๘ แผนปฏิบัติการยุทธศาสตร์การป้องกันและแก้ไขปัญหาการตั้งครรภ์ในวัยรุ่นระดับชาติ พ.ศ. ๒๕๖๐ - ๒๕๖๙ ตามพระราชบัญญัติการป้องกันและแก้ไขปัญหาการตั้งครรภ์ในวัยรุ่น พ.ศ.๒๕๕๙

๒.๓.๙ แผนปฏิบัติการเพื่อขับเคลื่อนมิติสมัชชาสุขภาพแห่งชาติ เรื่องวิถีเพศภาวะ : เสริมพลังสุขภาพครอบครัว ระยะ ๓ ปี (พ.ศ. ๒๕๖๕ - ๒๕๖๗)

๒.๓.๑๐ แผนปฏิบัติการภายใต้นโยบายและยุทธศาสตร์การพัฒนานามัยการเจริญพันธุ์แห่งชาติ ฉบับที่ ๒ (พ.ศ. ๒๕๖๐ - ๒๕๖๙) ว่าด้วยการส่งเสริมการเกิดและการเจริญเติบโตอย่างมีคุณภาพ

๒.๓.๑๑ แผนพัฒนาสุขภาพจิตแห่งชาติ ฉบับที่ ๑ (พ.ศ. ๒๕๖๑ - ๒๕๘๐)

ส่วนที่ ๓ ความสอดคล้องกับเป้าหมายการพัฒนาที่ยั่งยืน (SDGs) แห่งสหประชาชาติ

(๑) เป้าหมายการพัฒนาที่ยั่งยืน เป้าหมายที่ ๕ บรรลุความเสมอภาคระหว่างเพศ และเสริมพลังแก่ผู้หญิงและเด็ก (Achieve Gender Equality and Empower all Women and Girls) (หลัก) โดยกรมกิจการสตรีและสถาบันครอบครัว ได้รับมอบหมายให้เป็นหน่วยงานรับผิดชอบและประสานงานหลักการขับเคลื่อนเป้าหมายการพัฒนาที่ยั่งยืน เป้าหมายที่ ๕ ตามมติที่ประชุมคณะกรรมการเพื่อการพัฒนาที่ยั่งยืน (กพย.) ครั้งที่ ๑/๒๕๖๓ (เมื่อวันจันทร์ที่ ๑๔ กันยายน ๒๕๖๓)

เป้าหมายย่อย มีดังนี้

เป้าหมายย่อย	
๕.๑	ยุติการเลือกปฏิบัติทุกรูปแบบต่อผู้หญิงและเด็กหญิงในทุกที่
๕.๒	ขจัดความรุนแรงทุกรูปแบบต่อผู้หญิงและเด็กหญิงในพื้นที่สาธารณะและพื้นที่ส่วนตัว รวมถึงการค้ามนุษย์ การแสวงหาประโยชน์ทางเพศและการแสวงหาประโยชน์ในรูปแบบอื่น
๕.๓	ขจัดการปฏิบัติที่เป็นอันตรายทั้งหมด เช่น การแต่งงานในเด็ก ก่อนวัยอันควรและโดนบังคับ และการขลิบอวัยวะเพศหญิง
๕.๔	ยอมรับและให้คุณค่าการดูแลและการทำงานบ้าน ที่ไม่ได้รับค่าจ้าง โดยการจัดให้มีบริการสาธารณะ โครงสร้างพื้นฐาน และนโยบายการคุ้มครองทางสังคม และสนับสนุนการแบ่งภาระ ความรับผิดชอบร่วมกันภายในครัวเรือนและครอบครัวตามความเหมาะสมของแต่ละประเทศ

เป้าหมายย่อย	
๕.๕	ประกันการมีส่วนร่วมของผู้หญิงอย่างเต็มที่และมีประสิทธิภาพ และโอกาสที่เท่าเทียมในการเป็นผู้นำในทุกระดับในการตัดสินใจทางการเมือง เศรษฐกิจ และสาธารณะ
๕.๖	ประกันการเข้าถึงสุขภาพทางเพศและอนามัยเจริญพันธุ์และสิทธิการเจริญพันธุ์โดยถ้วนหน้าตามที่ได้ตกลงตามแผนปฏิบัติการของการประชุมระหว่างประเทศว่าด้วยเรื่อง ประชากรและการพัฒนา และแผนปฏิบัติการปักกิ่ง และเอกสารผลลัพธ์ของการประชุมทบทวนดังกล่าว
๕.๖.a	ดำเนินการปฏิรูปเพื่อให้ผู้หญิงมีสิทธิที่เท่าเทียม ในการเข้าถึงทรัพยากรทางเศรษฐกิจ รวมทั้งการเข้าถึงกรรมสิทธิ์ การถือครอง การควบคุมที่ดินและทรัพย์สินในรูปแบบอื่น การบริการทางการเงิน การรับมรดกและทรัพยากรธรรมชาติ ที่มีความสอดคล้องกับกฎหมายของประเทศ
๕.๖.b	สร้างเสริมการใช้เทคโนโลยี โดยเฉพาะเทคโนโลยีสารสนเทศและการสื่อสาร เพื่อส่งเสริมพลังแก่ผู้หญิง
๕.๖.c	รับรองและสร้างเสริมนโยบายที่ดี และการบังคับใช้กฎหมาย เพื่อส่งเสริมความเสมอภาคระหว่างเพศ และเสริมพลังแก่ผู้หญิงและเด็กหญิงทุกคนในทุกระดับ

(๒) เป้าหมายการพัฒนาที่ยั่งยืน เป้าหมายที่ ๑๐ ลดความไม่เสมอภาค

ภายในประเทศและระหว่างประเทศ (Reduce inequality within and among countries) (รอง) มีเป้าหมายย่อยที่เกี่ยวข้อง

เป้าหมายย่อย มีดังนี้

เป้าหมายย่อย	
๑๐.๒	เสริมสร้างศักยภาพและส่งเสริมความครอบคลุมทางสังคม เศรษฐกิจ และการเมืองสำหรับทุกคนโดยไม่คำนึงถึงอายุ เพศ ความพิการ เชื้อชาติ ชาติพันธุ์ แหล่งกำเนิด ศาสนา สถานะทางเศรษฐกิจหรืออื่น ๆ ภายในปี พ.ศ. ๒๕๗๓
๑๐.๓	สร้างหลักประกันถึงโอกาสที่เท่าเทียมและลดความไม่เสมอภาคของผลลัพธ์ รวมถึงโดยการขจัดกฎหมาย นโยบาย และแนวทางปฏิบัติที่เลือกปฏิบัติ และส่งเสริมการออกกฎหมาย นโยบาย และการปฏิบัติที่เหมาะสมในเรื่องดังกล่าว
๑๐.๔	นำนโยบาย โดยเฉพาะนโยบายการคลัง ค่าจ้าง และการคุ้มครองทางสังคมมาใช้ และให้บรรลุความเสมอภาคยิ่งขึ้นอย่างก้าวหน้า

(๓) เป้าหมายการพัฒนาที่ยั่งยืน เป้าหมายที่ ๑ ขจัดความยากจนทุก

รูปแบบในทุกพื้นที่ (End poverty in all its forms everywhere) (รอง)

เป้าหมายย่อย มีดังนี้

เป้าหมายย่อย	
๑.๓	ดำเนินการให้ทุกคนมีระบบและมาตรการการคุ้มครองทางสังคมระดับประเทศที่เหมาะสมซึ่งรวมถึงฐานการคุ้มครองทางสังคม (floors) โดยให้ครอบคลุมกลุ่มประชากรยากจน และกลุ่มเปราะบางให้มากขึ้น ภายในปี พ.ศ. ๒๕๗๓
๑.๖	สร้างกรอบนโยบายที่เหมาะสมในระดับประเทศ ระดับภูมิภาค และระดับนานาชาติ บนฐานของยุทธศาสตร์การพัฒนาที่เอื้อประโยชน์แก่คนจน (pro-poor) และคำนึงถึงความละเอียดอ่อนเชิงเพศภาวะ (gender-sensitive) เพื่อส่งเสริมให้มีการเร่งการลงทุนเพื่อปฏิบัติการขจัดความยากจน

ส่วนที่ ๔ สารสำคัญของแผนปฏิบัติการระยะ ๕ ปี (พ.ศ. ๒๕๖๖ - ๒๕๗๐)

๔.๑ ภาพรวมแผนปฏิบัติการรายปี (พ.ศ. ๒๕๖๖) ของกรมกิจการสตรีและสถาบันครอบครัว

๔.๑.๑ วิสัยทัศน์

สตรีและครอบครัวมั่นคง สังคมเสมอภาค

๔.๑.๒ พันธกิจ

- ๑. พัฒนาศักยภาพสตรี ส่งเสริมความเสมอภาคและความเท่าเทียมระหว่างเพศ
- ๒. คุ้มครองพิทักษ์สิทธิสตรี ผู้แสดงออกที่แตกต่างจากเพศโดยกำเนิด และบุคคลในครอบครัว
- ๓. คุ้มครองและพัฒนาอาชีพผู้ประสบปัญหาจากการค้าประเวณี
- ๔. ส่งเสริม พัฒนา สร้างความเข้มแข็งให้แก่สถาบันครอบครัว คุ้มครองสวัสดิภาพบุคคลในครอบครัว
- ๕. ป้องกัน แก้ไข คุ้มครอง พิชัยสิทธิ และจัดสวัสดิการสังคม
- ๖. เป็นศูนย์กลางข้อมูลด้านความเสมอภาคระหว่างเพศและด้านครอบครัว

๔.๑.๓ วัตถุประสงค์

เพื่อใช้เป็นกรอบแนวทางการในการขับเคลื่อนภารกิจด้านสตรี ครอบครัว และความเสมอภาค ระหว่างเพศที่จะดำเนินการในปีงบประมาณ พ.ศ. ๒๕๖๖ (ตั้งแต่วันที่ ๑ ตุลาคม ๒๕๖๕ ถึงวันที่ ๓๐ กันยายน ๒๕๖๖) ภายใต้แผนปฏิบัติการระยะ ๕ ปี (พ.ศ. ๒๕๖๖ - ๒๕๗๐) ของกรมกิจการสตรีและสถาบันครอบครัว พร้อมทั้งเผยแพร่แผนปฏิบัติการรายปีให้กับผู้ปฏิบัติงาน และผู้ที่สนใจได้รับทราบแผนงาน เป้าหมาย ผู้รับผิดชอบ งบประมาณ ตลอดจนวิธีการแนวทางการนำไปประเด้นยุทธศาสตร์ที่ได้วางแผนไว้ไปสู่การปฏิบัติให้บรรลุผลสัมฤทธิ์ รวมถึงใช้เป็นเครื่องมือในการกำกับ ติดตาม และรายงานผลการดำเนินงาน เพื่อทบทวนและกำหนดแนวทางการดำเนินงานในแผนปฏิบัติการรายปีของกรมต่อไป

๔.๑.๔ เป้าหมายและตัวชี้วัดรวม

- ๑) เป้าหมาย
เจตคติความเท่าเทียมทางเพศดีขึ้น ครอบครัวมีพื้นที่เรียนรู้สำหรับคนทุกช่วงวัย
- ๒) ตัวชี้วัดรวมและค่าเป้าหมาย

ตัวชี้วัดแผน	ค่าเป้าหมาย				
	๒๕๖๖	๒๕๖๗	๒๕๖๘	๒๕๖๙	๒๕๗๐
๑. ดัชนีความเข้มแข็งของครอบครัว	เพิ่มขึ้นร้อยละ ๐.๕ ทุกปี				
๒. ร้อยละของประชาชนมีเจตคติที่ดีด้านความเสมอภาคระหว่างเพศ	๗๙	-	๘๒	-	๘๕
๓. ร้อยละของเป้าหมายได้รับการเสริมสร้างประสบการณ์การเรียนรู้ ความรู้และทักษะสมรรถนะที่จำเป็นในศตวรรษที่ ๒๑	๘๐	๘๐	๘๐	๘๐	๘๐
๔. ร้อยละของตัวชี้วัดของแผนปฏิบัติการที่ผ่านค่าเป้าหมายที่กำหนด	๖๐	๗๐	๘๐	๙๐	๑๐๐

๔.๒ แผนย่อยภายใต้แผนปฏิบัติการระยะ ๕ ปี

๔.๒.๑ แผนปฏิบัติการเรื่องที่ ๑ ส่งเสริมความเสมอภาคในสังคมและสร้างความเข้มแข็งของสถาบันครอบครัว

๑) เป้าหมาย

(๑.๑) ครอบครัวมีสัมพันธภาพที่ดีทำหน้าที่ได้อย่างเหมาะสม

(๑.๒) สถาบันการศึกษาทุกระดับมีมาตรการด้านการส่งเสริมความเสมอภาคระหว่างเพศ

(๑.๓) องค์กรมีการขับเคลื่อนการดำเนินการเพื่อส่งเสริมความเสมอภาคระหว่างเพศ

๒) ตัวชี้วัดและค่าเป้าหมาย

ตัวชี้วัด	ค่าเป้าหมาย				
	๒๕๖๖	๒๕๖๗	๒๕๖๘	๒๕๖๙	๒๕๗๐
๑. ร้อยละของพ่อแม่ผู้ปกครองที่มีทักษะในการเลี้ยงดูบุตรหลาน	๒๐	๒๕	๓๐	๓๕	๔๐
๒. ระดับความสำเร็จในการส่งเสริมการจัดสวัสดิการเพื่อสร้างสมดุลระหว่างชีวิตการทำงานและชีวิตครอบครัว (Work-Life Balance) ^๑	๑	๒	๓	๔	๕
๓. จำนวนสถาบันการศึกษาที่มีมาตรการด้านการส่งเสริมความเสมอภาคระหว่างเพศ	๒	๔	๖	๘	๑๐
๔. ร้อยละขององค์กรที่มีการดำเนินงานตามแผนปฏิบัติการด้านสตรี	๕๕	๖๐	๖๕	๗๐	๗๕
๕. จำนวนองค์กรนำร่องด้านการจัดทำงบประมาณที่คำนึงถึงมิติเพศภาวะ (GRB)	๔	๖	๘	๑๐	๑๕

๓) แนวทางการพัฒนา

(๓.๑) ส่งเสริมให้สมาชิกในครอบครัวมีทักษะ รับผิดชอบหน้าที่ และหลักความเสมอภาคระหว่างเพศ

(๓.๒) สร้างสภาพแวดล้อมและเงื่อนไขที่เอื้อต่อการส่งเสริมให้ครอบครัวไทยมีความสมดุลระหว่างชีวิตการทำงานและชีวิตครอบครัว

(๓.๓) ผลักดันให้สถาบันการศึกษามีมาตรการด้านการส่งเสริมความเสมอภาคระหว่างเพศ

(๓.๔) ส่งเสริมให้องค์กรนำแนวคิดความเสมอภาคระหว่างเพศไปใช้กำหนดนโยบายในการขับเคลื่อนการดำเนินงานตามภารกิจ (Gender Mainstreaming)

(๓.๕) ส่งเสริมให้มืองค์กรนำร่องด้านการจัดทำงบประมาณที่คำนึงถึงมิติเพศภาวะ (GRB)

^๑ ๑ ระดับที่ ๑ การศึกษาข้อมูลเพื่อคัดเลือกประเด็นการส่งเสริมการจัดสวัสดิการฯ ระดับที่ ๒ จัดทำต้นแบบการส่งเสริมการจัดสวัสดิการฯ เพื่อดำเนินการในกลุ่มทดลองเพื่อศึกษาผลการดำเนินงาน ระดับที่ ๓ จัดทำ (ร่าง) นโยบายเพื่อส่งเสริมการจัดสวัสดิการฯ ระดับที่ ๔ ประชาพิจารณ์ระดับที่ ๕ เสนอเข้าสู่กระบวนการจัดทำหรือปรับปรุง ระเบียบกฎหมายที่เกี่ยวข้อง

- ๔) โครงการ/การดำเนินงาน
 (๔.๑) โครงการสร้างสภาพแวดล้อมที่เป็นมิตรต่อครอบครัว
 (๔.๒) โครงการพัฒนาและขับเคลื่อนระบบงานด้านการป้องกันและแก้ไขปัญหา

การค้าประเวณี

- (๔.๓) โครงการขับเคลื่อนกลไกเพื่อลดความเหลื่อมล้ำทางเพศในสังคม
 (๔.๔) โครงการขับเคลื่อนนโยบายด้านการส่งเสริมความเสมอภาคระหว่างเพศ
 (๔.๕) โครงการส่งเสริมทักษะการเลี้ยงดูบุตรอย่างมีคุณภาพ เหมาะสมกับ

สถานการณ์ปัจจุบัน

- (๔.๖) โครงการพัฒนาระบบและส่งเสริมนโยบายที่เป็นมิตรเพื่อครอบครัวเข้มแข็ง
 (๔.๗) โครงการพัฒนาแนวปฏิบัติว่าด้วยการขจัดอคติทางเพศในระบบ

การศึกษาของอาเซียน

- (๔.๘) โครงการขับเคลื่อนการจัดสวัสดิการแม่เลี้ยงเดี่ยวและครอบครัว
 (๔.๙) โครงการบูรณาการสร้างสภาพแวดล้อมที่เอื้อต่อครอบครัวและ

ความเสมอภาคระหว่างเพศ

หน่วยงานรับผิดชอบ กองส่งเสริมสถาบันครอบครัว กองส่งเสริมความเสมอภาคระหว่างเพศ กองคุ้มครองและพัฒนาอาชีพ

๔.๒.๒ แผนปฏิบัติการราชการเรื่องที่ ๒ พัฒนาศักยภาพและยกระดับบทบาททางเศรษฐกิจ การมีส่วนร่วมทางการเมืองของสตรี

- ๑) เป้าหมาย
 (๑.๑) สตรีมีบทบาทและมีส่วนร่วมทางการเมืองเพิ่มขึ้น
 (๑.๒) สตรีมีบทบาทและมีส่วนร่วมทางเศรษฐกิจเพิ่มขึ้น
 ๒) ตัวชี้วัดและค่าเป้าหมาย

ตัวชี้วัด	ค่าเป้าหมาย				
	๒๕๖๖	๒๕๖๗	๒๕๖๘	๒๕๖๙	๒๕๗๐
๑. ร้อยละของสตรีที่เข้าร่วมการสัมมนาเชิงปฏิบัติการเพื่อส่งเสริมสถานภาพการมีส่วนร่วมและการตัดสินใจของสตรีสามารถนำความรู้ไปใช้ในการปฏิบัติงานเพิ่มขึ้น	๒๐	๒๐	๒๐	๒๐	๒๐
๒. ระดับความสำเร็จในการผลักดันกฎหมายหรือระเบียบหรือมาตรการให้สตรีมีสัดส่วนทางการบริหารและการตัดสินใจเพิ่มขึ้น	๑	๒	๓	๔	๕
๓. ร้อยละของสตรีที่ได้รับการพัฒนาทักษะอาชีพมีงานทำ	๖๐	๖๕	๗๐	๗๕	๘๐
๔. ร้อยละของสตรีที่ได้รับการพัฒนาทักษะอาชีพมีรายได้เพิ่มขึ้น	๕๐	๕๕	๖๐	๖๕	๗๐
๕. ร้อยละของสตรีที่ได้รับการพัฒนาศักยภาพเพื่อให้เป็นผู้ประกอบการ (Entrepreneur) เพิ่มขึ้น	๑๐	๑๐	๒๐	๒๐	๒๐

- ๓) แนวทางการพัฒนา
- (๓.๑) ส่งเสริมศักยภาพให้สตรีมีส่วนร่วมในการตัดสินใจ และเข้าไปมีบทบาททาง
การเมืองทุกระดับ
- (๓.๒) ผลักดันกฎหมาย ระเบียบหรือมาตรการให้สตรีมีส่วนในทางการเมืองหรือ
การบริหารเพิ่มขึ้น
- (๓.๓) พัฒนาทักษะเพื่อการประกอบอาชีพแบบครบวงจรพร้อมรับการเปลี่ยนแปลงและ
รองรับความต้องการตลาดแรงงาน

๔) โครงการ/การดำเนินงาน

- (๔.๑) โครงการเสริมพลังและพัฒนาศักยภาพสตรีให้มีส่วนร่วมในการพัฒนาประเทศ
- (๔.๒) โครงการพัฒนาทักษะอาชีพแก่สตรีและครอบครัวประเภทบางคู่ความยั่งยืน

หน่วยงานรับผิดชอบ กองส่งเสริมความเสมอภาคระหว่างเพศ กองคุ้มครองและพัฒนาอาชีพ

**๔.๒.๓ แผนปฏิบัติการราชการเรื่องที่ ๓ เสริมพลัง ยุติความรุนแรง และจัดการเลือกปฏิบัติ
ด้วยเหตุแห่งเพศ**

๑) เป้าหมาย

(๑.๑) บูรณาการทุกภาคส่วนเพื่อลดปัญหาความรุนแรง จัดการเลือกปฏิบัติ
ด้วยเหตุแห่งเพศทุกรูปแบบ และป้องกันการแสวงหาประโยชน์ทางเพศ

(๑.๒) สร้างนวัตกรรมที่เสริมพลัง ยุติความรุนแรง และจัดการเลือกปฏิบัติ
ด้วยเหตุแห่งเพศ

๒) ตัวชี้วัดและค่าเป้าหมายค่าเป้าหมาย

ตัวชี้วัด	ค่าเป้าหมาย				
	๒๕๖๖	๒๕๖๗	๒๕๖๘	๒๕๖๙	๒๕๗๐
๑. ร้อยละศูนย์ช่วยเหลือสังคมตำบลในพื้นที่รับผิดชอบสามารถ บูรณาการและขับเคลื่อนงานได้ตามมาตรฐานของ พม.	๕	๑๐	๑๕	๒๐	๒๕
๒. ร้อยละกลุ่มเป้าหมายที่ได้รับการคุ้มครองช่วยเหลือจากการ ถูกระงับทุกรูปแบบ	๙๒	๙๔	๙๖	๙๘	๑๐๐
๓. จำนวนข้อเสนอเชิงนโยบาย มาตรการ การคุ้มครองทางสังคม ที่มีการพัฒนาและขับเคลื่อนไปสู่การปฏิบัติ	๓	๓	๓	๓	๓
๔. จำนวนกิจกรรมที่ภาคีเครือข่ายมีการดำเนินงานด้านสตรี ครอบครัว และความเสมอภาคระหว่างเพศ	๑,๑๐๐	๑,๒๐๐	๑,๓๐๐	๑,๔๐๐	๑,๕๐๐
๕. จำนวนเครือข่ายความร่วมมือในการพัฒนาสังคมที่เข้ามาเป็น หุ้นส่วนในการพัฒนาสังคมร่วมกับ สค.	๒,๒๐๐	๒,๓๐๐	๒,๔๐๐	๒,๕๐๐	๒,๖๐๐

ตัวชี้วัด	ค่าเป้าหมาย				
	๒๕๖๖	๒๕๖๗	๒๕๖๘	๒๕๖๙	๒๕๗๐
๖. ระดับความสำเร็จในการพัฒนาปรับปรุงกระบวนการงาน เพื่อนำไปสู่นวัตกรรมที่เอื้อต่อการทำงานด้านการส่งเสริมความเสมอภาคระหว่างเพศ สตรี และครอบครัว ^๒	๑	๒	๓	๔	๕

๓) แนวทางการพัฒนา

ขับเคลื่อนงาน

(๓.๑) ส่งเสริมและพัฒนากลไกทุกระดับให้มีความเข้มแข็งมีบทบาทในการ

(๓.๒) การคุ้มครองช่วยเหลือผู้เสียหายจากการถูกกระทำทุกรูปแบบ

เสมอภาคระหว่างเพศ

(๓.๓) ส่งเสริมให้ทุกภาคส่วนมีการดำเนินงานด้านสตรี ครอบครัว และความ

(๓.๔) พัฒนาปรับปรุงกระบวนการงาน เพื่อนำไปสู่นวัตกรรมที่เอื้อต่อการทำงานด้านการส่งเสริมความเสมอภาคระหว่างเพศ สตรี และครอบครัว

๔) โครงการ

การค้าประเวณี

(๔.๑) โครงการการสร้างสภาพแวดล้อมที่เป็นมิตรต่อครอบครัว

(๔.๒) โครงการเสริมสร้างความมั่นคงในชีวิตแก่สตรี

(๔.๓) โครงการขับเคลื่อนกลไกเพื่อลดความเหลื่อมล้ำทางเพศในสังคม

(๔.๔) โครงการขับเคลื่อนนโยบายด้านการส่งเสริมความเสมอภาคระหว่างเพศ

(๔.๕) โครงการพัฒนาและขับเคลื่อนระบบงานด้านการป้องกันและแก้ไขปัญหา

ด้านสตรีและครอบครัว

(๔.๖) โครงการพัฒนาบุคลากรเพื่อเพิ่มประสิทธิภาพคุณภาพการดำเนินงาน

และบุคคลในครอบครัว

(๔.๗) โครงการขับเคลื่อนการป้องกันและแก้ไขปัญหาความรุนแรงต่อเด็ก สตรี

(๔.๘) โครงการยกระดับสู่ความเป็นเลิศของกลไกด้านครอบครัว

(๔.๙) โครงการพัฒนาศักยภาพเครือข่ายเพื่อเป็นพนักงานเจ้าหน้าที่

ตามพระราชบัญญัติความเท่าเทียมระหว่างเพศ พ.ศ. ๒๕๕๘

(๔.๑๐) กองทุนส่งเสริมความเท่าเทียมระหว่างเพศ

(๔.๑๑) โครงการบูรณาการกลไกการดำเนินงานขับเคลื่อนการป้องกันและแก้ไข

ปัญหาความรุนแรงทุกรูปแบบ

หน่วยงานรับผิดชอบ กองส่งเสริมความเสมอภาคระหว่างเพศ กองคุ้มครองและพัฒนาอาชีพ กองส่งเสริมสถาบันครอบครัว กองยุทธศาสตร์และแผนงาน สำนักงานเลขานุการกรม กลุ่มพัฒนาระบบบริหาร

^๒ ระดับที่ ๑ ศึกษาวิเคราะห์ความต้องการนวัตกรรมด้านการส่งเสริมความเสมอภาค สตรี และครอบครัว ระดับที่ ๒ คิดค้นพัฒนานวัตกรรมในการปฏิบัติงาน ระดับที่ ๓ การทดลองใช้นวัตกรรม ระดับที่ ๔ การติดตามและประเมินผลการนำนวัตกรรมไปสู่การปฏิบัติ ระดับที่ 5 การเผยแพร่และนำนวัตกรรมไปใช้ในกระบวนการปฏิบัติงาน

๔.๒.๔ แผนปฏิบัติการราชการเรื่องที่ ๔ พัฒนาระบบบริหารจัดการองค์การอย่างมีประสิทธิภาพ
ตามหลักธรรมาภิบาล

๑) เป้าหมาย

(๑.๑) องค์การมีการบริหารจัดการที่สร้างระบบนิเวศในการทำงาน (Ecosystem) ที่ส่งเสริมการเรียนรู้และการพัฒนาบุคลากรอย่างต่อเนื่อง

(๑.๒) บุคลากรมีความเชี่ยวชาญตามสมรรถนะหลัก สามารถประยุกต์ใช้ทักษะที่จำเป็นในการปฏิบัติงาน

(๑.๓) ระบบฐานข้อมูลมีการเชื่อมโยงและสามารถนำไปใช้ประโยชน์ในการพัฒนาองค์ความรู้เพื่อการปฏิบัติงาน

๒) ตัวชี้วัดและค่าเป้าหมายค่าเป้าหมาย

ตัวชี้วัด	ค่าเป้าหมาย				
	๒๕๖๖	๒๕๖๗	๒๕๖๘	๒๕๖๙	๒๕๗๐
๑. จำนวนกิจกรรมที่ส่งเสริมการสร้างระบบนิเวศในการทำงาน (Ecosystem)	๕	๕	๕	๕	๕
๒. ร้อยละของบุคลากรที่มีความพึงพอใจในการส่งเสริมการสร้างระบบนิเวศในการทำงาน (Ecosystem)	๖๕	๗๐	๗๕	๘๐	๘๕
๓. ร้อยละของบุคลากร สค. ได้รับการพัฒนาทักษะการทำงานเพื่อรองรับยุคดิจิทัลและศตวรรษที่ ๒๑	๘๐	๘๕	๙๐	๙๕	๑๐๐
๔. ดัชนีความผูกพันของบุคลากรภาครัฐเพิ่มขึ้น	๘๐	๘๕	๙๐	๙๕	๑๐๐
๕. จำนวนชุดความรู้ที่สังเคราะห์จากฐานข้อมูลและนำมาใช้ประโยชน์ในการดำเนินงาน	๕ ชุด	๕ ชุด	๕ ชุด	๕ ชุด	๕ ชุด
๖. ร้อยละความพึงพอใจของประชาชนต่อการรับรู้นโยบายและผลงานของ สค.	๘๕	๘๕	๘๕	๙๐	๙๐
๗. ร้อยละของตัวชี้วัดของแผนปฏิบัติการที่ผ่านค่าเป้าหมายที่กำหนด	๖๐	๗๐	๘๐	๙๐	๑๐๐
๘. จำนวนกระบวนการที่พัฒนาหรือปรับปรุงที่เอื้อต่อการดำเนินงานขององค์กร	๑	๑	๑	๑	๑
๙. คะแนน ITA ที่เพิ่มขึ้น	๘๘	๙๐ ขึ้นไป	๙๐ ขึ้นไป	๙๐ ขึ้นไป	๙๐ ขึ้นไป

๓) แนวทางการพัฒนา

(๓.๑) ส่งเสริมให้มีกระบวนการแลกเปลี่ยนเรียนรู้ของบุคลากรภายในองค์กร และเปิดพื้นที่ทางวิชาการในการแลกเปลี่ยนองค์ความรู้ งานวิจัยระหว่างหน่วยงาน เพื่อพัฒนานวัตกรรมในการดำเนินงานด้านสตรี ครอบครัว และความเสมอภาคระหว่างเพศ

(๓.๒) การเพิ่มพูนความรู้และทักษะตามสมรรถนะหลัก

(๓.๓) พัฒนาระบบฐานข้อมูลและการเชื่อมโยงข้อมูลด้านสตรี ครอบครัว และความเสมอภาคระหว่างเพศให้เป็นปัจจุบัน และสามารถนำมาใช้วิเคราะห์และตัดสินใจเชิงนโยบายได้

(๓.๔) พัฒนาปรับปรุงกระบวนการเพื่อนำไปสู่นวัตกรรมที่เอื้อต่อการดำเนินงานด้านการส่งเสริมความเสมอภาคระหว่างเพศ สตรี และครอบครัว

(๓.๕) การพัฒนานโยบายและกระบวนการทำงานเพื่อขับเคลื่อนยุทธศาสตร์

(๓.๖) การพัฒนา หรือปรับปรุงกระบวนการทำงานที่เอื้อต่อการดำเนินงานขององค์กร

๔) โครงการ

(๔.๑) โครงการพัฒนาบุคลากรเพื่อเพิ่มประสิทธิภาพคุณภาพการดำเนินงาน

ด้านสตรีและครอบครัว

๔.๒) โครงการพัฒนาข้อมูลสารสนเทศเพื่อการพัฒนาครอบครัว

๔.๓) โครงการสร้างสภาพแวดล้อมที่เป็นมิตรต่อครอบครัว

๔.๔) โครงการการบูรณาการข้อมูลสารสนเทศเพื่อการพัฒนาครอบครัว

๔.๕) โครงการสื่อสารองค์กรเพื่อเสริมสร้างพลังด้านสตรีและครอบครัวสู่สังคม

(๔.๖) โครงการการพัฒนาและส่งเสริมความเสมอภาคระหว่างเพศในสังคม

(๔.๗) โครงการส่งเสริมการสร้างระบบนิเวศในการทำงาน (Ecosystem)

หน่วยงานรับผิดชอบ : กองยุทธศาสตร์และแผนงาน สำนักงานเลขาธิการกรม กลุ่มพัฒนาระบบบริหาร และ ศูนย์ส่งเสริมจริยธรรมและต่อต้านการทุจริต

หน่วยงานสนับสนุน : กองส่งเสริมสถาบันครอบครัว กองส่งเสริมความเสมอภาคระหว่างเพศ กองคุ้มครอง และพัฒนาอาชีพ กลุ่มตรวจสอบภายใน

๔.๓ ประมาณการวงเงินงบประมาณรวม (๒๕๖๖ – ๒๕๗๐)

ประมาณการวงเงินงบประมาณแผ่นดิน จำนวน ๒,๑๕๕,๔๘๖,๖๙๓ บาท (สองพันหนึ่งร้อยห้าสิบล้านสี่แสนแปดหมื่นหกพันหกร้อยเก้าสิบบาทถ้วน)

เงินนอกงบประมาณ รวมจำนวน ๒๘,๐๐๐,๐๐๐ บาท (ยี่สิบล้านบาทถ้วน) ได้แก่

- กองทุนส่งเสริมความเท่าเทียมระหว่างเพศ ๒๕,๐๐๐,๐๐๐ บาท

- โครงการวิจัย เรื่อง การพัฒนาและส่งเสริมความเสมอภาคระหว่างเพศในสังคม (เงินอุดหนุนจากสำนักงานคณะกรรมการส่งเสริมวิทยาศาสตร์วิจัยและนวัตกรรม) จำนวน ๓,๐๐๐,๐๐๐ บาท

๔.๓.๑ ประมาณการวงเงินงบประมาณทั้งหมด

แหล่งเงิน			อื่น ๆ	
เงินงบประมาณแผ่นดิน	เงินรายได้ของหน่วยงาน	เงินกู้		
		ในประเทศ	ต่างประเทศ	
๒,๑๕๕,๔๘๖,๖๙๓	-	-	-	๒๘,๐๐๐,๐๐๐

๔.๓.๒ ประมาณการวงเงินงบประมาณตามแผนปฏิบัติการ

๑) ประมาณการวงเงินงบประมาณตามแผนปฏิบัติการเรื่องที่ ๑ ส่งเสริมความ

เสมอภาคในสังคมและสร้างความเข้มแข็งของสถาบันครอบครัว

แผนปฏิบัติการ	๒๕๖๖	๒๕๖๗	๒๕๖๘	๒๕๖๙	๒๕๗๐	วงเงินรวม
เงินงบประมาณแผ่นดิน	๔๒,๙๔๒,๒๐๐	๙๐,๑๕๔,๒๙๐	๖๗,๗๐๕,๐๙๙	๕๓,๐๗๗,๙๘๘	๕๗,๒๖๕,๕๖๖	๓๑๑,๑๔๕,๑๔๓
เงินรายได้ของหน่วยงาน	-	-	-	-	-	-
เงินกู้ในประเทศ	-	-	-	-	-	-
เงินกู้ต่างประเทศ	-	-	-	-	-	-
อื่น ๆ	-	-	-	-	-	-
รวมเงินทั้งสิ้น						๓๑๑,๑๔๕,๑๔๓

๒) ประมาณการวงเงินงบประมาณตามแผนปฏิบัติการเรื่องที่ ๒ พัฒนาศักยภาพ

และยกระดับบทบาททางเศรษฐกิจ การมีส่วนร่วมทางการเมืองของสตรี

แผนปฏิบัติการ	๒๕๖๖	๒๕๖๗	๒๕๖๘	๒๕๖๙	๒๕๗๐	วงเงินรวม
เงินงบประมาณแผ่นดิน	๑๕๖,๖๓๙,๖๐๐	๔๕๗,๖๘๒,๒๕๕	๑๘๘,๗๘๙,๒๕๖	๒๐๗,๓๑๓,๕๘๑	๒๔๗,๑๖๑,๓๓๙	๑,๒๕๗,๕๘๖,๐๓๑
เงินรายได้ของหน่วยงาน	-	-	-	-	-	-
เงินกู้ในประเทศ	-	-	-	-	-	-
เงินกู้ต่างประเทศ	-	-	-	-	-	-
อื่น ๆ	-	-	-	-	-	-
รวมเงินทั้งสิ้น						๑,๒๕๗,๕๘๖,๐๓๑

๓) ประมาณการวงเงินงบประมาณตามแผนปฏิบัติการเรื่องที่ ๓ เสริมพลัง

ยุติความรุนแรง และจัดการเลือกปฏิบัติด้วยเหตุแห่งเพศ

แผนปฏิบัติการ	๒๕๖๖	๒๕๖๗	๒๕๖๘	๒๕๖๙	๒๕๗๐	วงเงินรวม
เงินงบประมาณแผ่นดิน	๕๗,๐๓๔,๖๐๐	๙๕,๕๖๒,๖๐๐	๙๒,๘๕๓,๐๐๐	๖๑,๙๔๘,๔๔๐	๖๒,๒๙๙,๘๒๔	๓๖๙,๗๙๘,๔๖๔
เงินรายได้ของหน่วยงาน	-	-	-	-	-	-
เงินกู้ในประเทศ	-	-	-	-	-	-
เงินกู้ต่างประเทศ	-	-	-	-	-	-
อื่น ๆ	กองทุนเท่าเทียมระหว่างเพศ ๕,๐๐๐,๐๐๐ บ.	กองทุนเท่าเทียมระหว่างเพศ ๕,๐๐๐,๐๐๐ บ.	กองทุนเท่าเทียมระหว่างเพศ ๕,๐๐๐,๐๐๐ บ.	กองทุนเท่าเทียมระหว่างเพศ ๕,๐๐๐,๐๐๐ บ.	กองทุนเท่าเทียมระหว่างเพศ ๕,๐๐๐,๐๐๐ บ.	๒๕,๐๐๐,๐๐๐
รวมเงินทั้งสิ้น						๓๙๔,๗๙๘,๔๖๔

๔) ประมาณการวงเงินงบประมาณตามแผนปฏิบัติการเรื่องที่ ๔ พัฒนาระบบ
บริหารจัดการองค์การอย่างมีประสิทธิภาพตามหลักธรรมาภิบาล

แผนปฏิบัติการ	๒๕๖๖	๒๕๖๗	๒๕๖๘	๒๕๖๙	๒๕๗๐	วงเงินรวม
เงินงบประมาณแผ่นดิน	๓๑,๗๐๗,๔๐๐	๖๑,๗๕๐,๘๔๐	๓๑,๗๙๘,๖๒๔	๓๑,๘๕๑,๑๘๖	๓๑,๙๐๙,๐๐๕	๑๘๙,๐๑๗,๐๕๕
เงินรายได้ของหน่วยงาน	-	-	-	-	-	-
เงินกู้ในประเทศ	-	-	-	-	-	-
เงินกู้ต่างประเทศ	-	-	-	-	-	-
อื่น ๆ	๓,๐๐๐,๐๐๐ (เงินนอก งบประมาณ.)	-	-	-	-	๓,๐๐๐,๐๐๐
รวมเงินทั้งสิ้น						๑๙๒,๐๑๗,๐๕๕

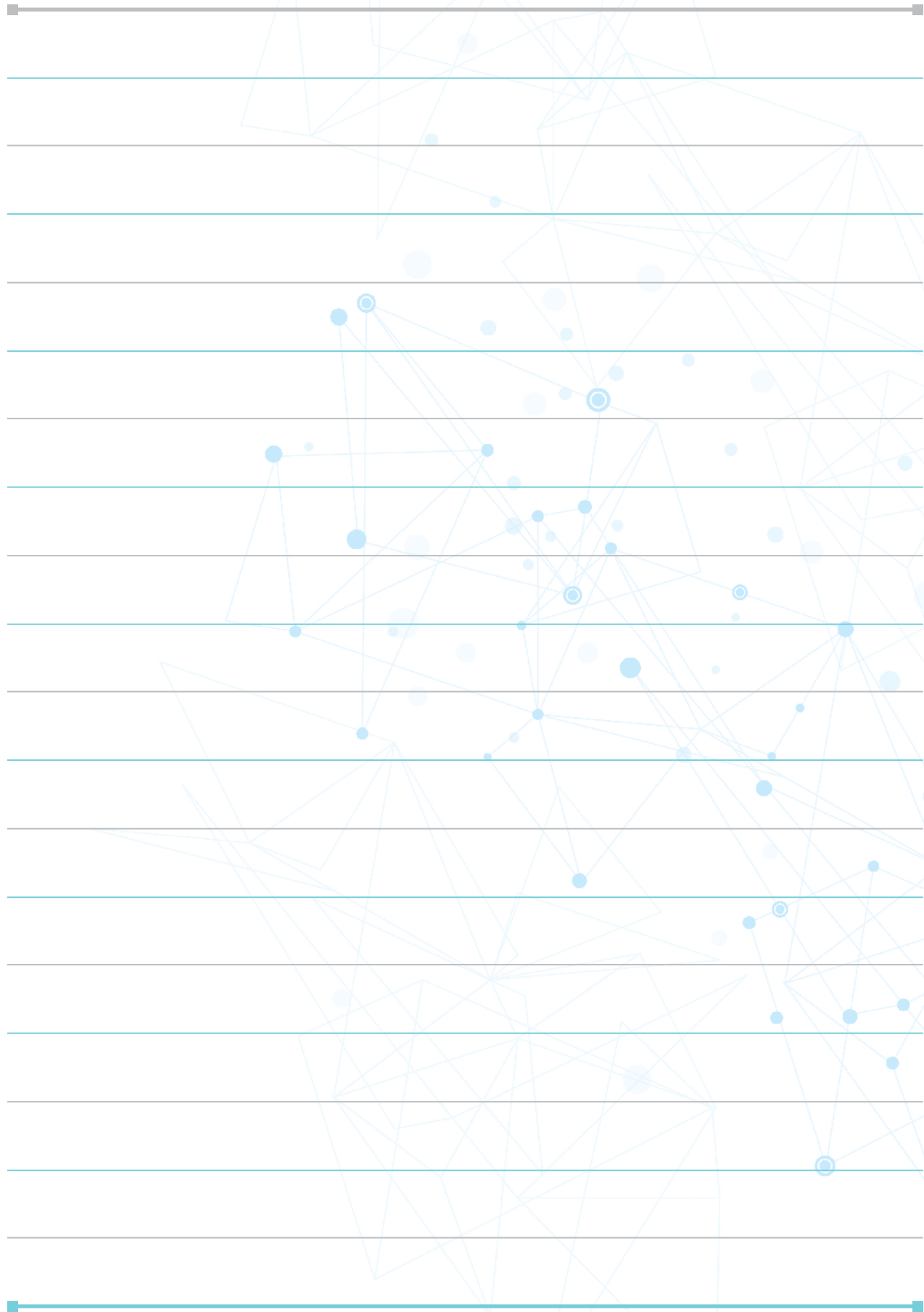
นิยามศัพท์เฉพาะ

ที่	ศัพท์	ความหมาย
๑	ความเสมอภาคระหว่างเพศ (Gender Equality)	การเข้าถึงและได้รับสิทธิ หน้าที่ และโอกาส ที่เท่าเทียมของบุคคล ทั้งผู้หญิง ผู้ชาย และกลุ่มบุคคลผู้มีความหลากหลายทางเพศ นอกจากนี้ ยังต้องคำนึงถึงความต้องการจำเพาะ และโอกาสที่แตกต่างกันของผู้หญิง ผู้ชาย และกลุ่มบุคคลผู้มีความหลากหลายทางเพศ และการขจัดอุปสรรค ซึ่งเป็นผลมาจากเพศภาวะและความทับซ้อนด้วยเหตุและปัจจัยอื่น ๆ (intersectionality) เพื่อให้บุคคลเข้าถึงสิทธิ โอกาส และทรัพยากร ในการพัฒนาอย่างเต็มศักยภาพ (ที่มา : ความรู้เบื้องต้นเรื่องความเสมอภาคระหว่างเพศ ๒๕๖๓)
๒	พื้นที่เรียนรู้สำหรับคนทุกช่วงวัย	พื้นที่ทั้งในรูปแบบ online และ onsite ที่สมาชิกทุกช่วงวัยในครอบครัว สามารถเข้าถึง หรือใช้ประโยชน์เพื่อการเรียนรู้ด้านต่าง ๆ ที่เป็นประโยชน์ ในการนำไปปรับใช้ในครอบครัว
๓	ดัชนีความเข้มแข็งของครอบครัว	ค่าที่ใช้บ่งชี้ถึงความเข้มแข็งของครอบครัว โดยพิจารณาจากร้อยละของ คะแนนการมีส่วนร่วมหรือการทำกิจกรรมต่าง ๆ ของครอบครัว ตามเกณฑ์ มาตรฐานครอบครัวเข้มแข็ง ซึ่งประกอบด้วย ๕ มิติ ดังนี้ ๑) ด้านสัมพันธภาพ ๒) ด้านการพึ่งพาตนเอง ๓) ด้านการทำบทบาทหน้าที่ของครอบครัว ๔) ด้านทุนทางสังคม และ ๕) ด้านการหลีกเลี่ยงภาวะเสี่ยงและการปรับตัว ได้ในภาวะยากลำบาก
๔	ทักษะที่จำเป็นในศตวรรษที่ ๒๑	๑) ทักษะการเรียนรู้และนวัตกรรม ๒) ทักษะสารสนเทศ สื่อ เทคโนโลยี และ ๓) ทักษะชีวิตและอาชีพ (ที่มา : ร่างแผนปฏิบัติการ ระยะ ๕ ปี (พ.ศ. ๒๕๖๖ - ๒๕๗๐) ของ พม.)
ยุทธศาสตร์ที่ ๑ ส่งเสริมความเสมอภาคในสังคมและสร้างความเข้มแข็งของสถาบันครอบครัว		
๕	ครอบครัว	บุคคลตั้งแต่สองคนขึ้นไปที่ใช้ชีวิตร่วมกันฉันสามีภริยา หรือมีความผูกพัน ทางสายโลหิต หรือทางกฎหมาย หรือเกี่ยวข้องเป็นเครือญาติซึ่งสมาชิก ในครอบครัวต่างมีบทบาทหน้าที่ต่อกัน และมีความสัมพันธ์ที่เกื้อกูลกัน
๖	ทักษะในการเลี้ยงดูบุตรหลาน	ทักษะที่จำเป็นที่พ่อแม่ผู้ปกครองใช้ในการเลี้ยงดูบุตรหลานในแต่ละช่วงวัย โดยคำนึงถึงการส่งเสริมความเข้มแข็งของสถาบันครอบครัว ลดความรุนแรง มีสัมพันธภาพที่ดี รับบทบาทหน้าที่โดยใช้หลักความเสมอภาคระหว่างเพศ ในครอบครัว
๗	การจัดสวัสดิการเพื่อสร้างสมดุล ระหว่างชีวิตการทำงานและชีวิต ครอบครัว (Work - Life Balance)	การมุ่งให้เกิดสุขภาวะที่ดีจากการปรับสมดุลชีวิตในการทำกิจกรรมต่าง ๆ ทั้งเวลาที่ใช้ในการทำงาน เวลาที่ให้กับครอบครัว เวลาที่ใช้ในการพักผ่อน เวลาที่จะอุทิศตนเพื่อสังคม และเวลาที่ใช้ดูแลตนเอง เพื่อลดผลกระทบ จากการทำงานหนักเกินไป

ร.ก.	ศัพท์	ความหมาย
๘	เพศภาวะ (Gender)	<p>คุณลักษณะและบทบาททางสังคมที่สังคมกำหนด “ความเป็นหญิง” (Femininity) และ “ความเป็นชาย”(Masculinity) โดยผ่านกระบวนการขัดเกลาทางสังคมผ่านทางสถาบันทางสังคมต่าง ๆ ซึ่งคุณลักษณะและบทบาทดังกล่าว ส่งผลต่อการแสดงบทบาททางเพศ ความคาดหวัง ความสัมพันธ์ การเข้าถึงสิทธิและโอกาสในสังคมของผู้หญิง ผู้ชาย เด็กหญิง เด็กชาย และผู้ที่มีอัตลักษณ์ทางเพศอื่น ๆ ที่แตกต่างกัน ทั้งนี้ เพศภาวะที่สังคมกำหนดนั้นขึ้นอยู่กับปัจจัยต่าง ๆ ในแต่ละสังคม เช่น ความเชื่อ ค่านิยม ประเพณี วัฒนธรรม การศึกษา ฯลฯ ซึ่งสามารถเปลี่ยนแปลงไปตามกาลเวลา สภาพการณ์และสภาพสังคมที่เปลี่ยนแปลงไป</p> <p>(ที่มา : ความรู้เบื้องต้นเรื่องความเสมอภาคระหว่างเพศ ๒๕๖๓)</p>
๙	การบูรณาการเพศภาวะให้เป็น กระแสหลัก (Gender Mainstreaming)	<p>กระบวนการในการประเมินผลที่ผู้หญิงและผู้ชายได้รับจากการปฏิบัติใด ๆ ไม่ว่าจะ เป็นกฎหมาย นโยบาย แผนงานในทุกประเด็นและทุกระดับ เพื่อให้ความต้องการจำเป็น และประสบการณ์ของผู้หญิงและผู้ชายได้ถูกบรรจุเป็นประเด็นสำคัญในการออกแบบ การดำเนินการ การติดตามและการประเมินผลนโยบายและแผนงานในมิติทางการเมือง เศรษฐกิจ และสังคม เพื่อให้ผู้หญิงและผู้ชายจะได้รับประโยชน์อย่างเท่าเทียม และขจัดความไม่เสมอภาค ซึ่งเป้าหมายสูงสุดของการบูรณาการเพศภาวะให้เป็นกระแสหลัก คือ การบรรลุความเสมอภาคระหว่างเพศ</p> <p>(ที่มา : ความรู้เบื้องต้นเรื่องความเสมอภาคระหว่างเพศ ๒๕๖๓)</p>
๑๐	การจัดทำงบประมาณที่คำนึงถึงมิติเพศภาวะ (Gender Responsive Budgeting : GRB)	<p>การจัดทำงบประมาณที่มีการวิเคราะห์ถึงความจำเป็น การเข้าถึง ผลประโยชน์และผลกระทบที่แตกต่างของหญิง ชาย กลุ่มบุคคลผู้มีความหลากหลายทางเพศ และประชากรกลุ่มต่าง ๆ ในสังคม เพื่อให้เกิดการกระจายทรัพยากรที่เป็นธรรมและเหมาะสมแก่ประชากรกลุ่มต่าง ๆ ซึ่งเป้าหมาย คือ การลดความเหลื่อมล้ำทางสังคม และการส่งเสริมความเสมอภาคระหว่างเพศ</p> <p>(ที่มา : กรมกิจการสตรีและสถาบันครอบครัว ๒๕๖๔ คู่มือการจัดทำงบประมาณคำนึงถึงมิติเพศภาวะ)</p>
ยุทธศาสตร์ที่ ๒ พัฒนาศักยภาพและยกระดับบทบาททางเศรษฐกิจ การมีส่วนร่วมทางการเมืองของสตรี		
๑๑	การมีส่วนร่วมทางการเมืองของสตรี	<p>การที่สตรีเข้าร่วมกิจกรรมทางการเมืองโดยการลงสมัครรับเลือกตั้ง การพัฒนาทักษะอาชีพแบบครบวงจร การพัฒนาทักษะด้านอาชีพ อาชีพวิถีใหม่ การวางแผนการตลาด การเงิน รวมถึงการแนะนำให้เข้าถึงแหล่งเงินทุน การเข้าถึงตลาดแรงงาน และการจ้างงานจากผู้ประกอบการ</p>

ที่	ศัพท์	ความหมาย
๑๒	การพัฒนาทักษะอาชีพแบบครบวงจร	การพัฒนาทักษะด้านอาชีพ อาชีพวิถีใหม่ การวางแผนการตลาด การเงิน รวมถึงการแนะนำให้เข้าถึงแหล่งเงินทุน การเข้าถึงตลาดแรงงาน และการจ้างงานจากผู้ประกอบการ
๑๓	ผู้ที่ได้รับการพัฒนาทักษะอาชีพมีงานทำ	ผู้ที่ได้รับการพัฒนาทักษะอาชีพ หลักสูตรในสถาบัน หลักสูตรในชุมชน ประกอบอาชีพหลัก และ/หรือ อาชีพเสริม วัตถุประสงค์หลักคือการลงทะเบียน และประเมินผลผู้เข้ารับการฝึกทักษะอาชีพ โดยไม่รวมหลักสูตรอาชีพะบำบัด หลักสูตรลดเวลาเรียน เพิ่มเวลารู้ และผู้ที่ลาออกระหว่างฝึกอบรม
๑๔	ผู้ที่ได้รับการพัฒนาทักษะอาชีพมีรายได้เพิ่มขึ้น	เป็นการประเมินจากผู้ที่ได้รับการพัฒนาทักษะอาชีพมีงานทำ โดยมีการวัดรายได้ก่อนการพัฒนาทักษะอาชีพเปรียบเทียบกับรายได้หลังมีงานทำ
ยุทธศาสตร์ที่ ๓ เสริมพลัง ยุติความรุนแรง และจัดการเลือกปฏิบัติด้วยเหตุแห่งเพศ		
๑๕	การคุ้มครองทางสังคม (Social Protection)	การจัดระบบหรือมาตรการในรูปแบบต่าง ๆ เพื่อคุ้มครองสิทธิขั้นพื้นฐานของประชาชนทุกคนตามที่รัฐธรรมนูญแห่งราชอาณาจักรไทยบัญญัติไว้ ไม่ว่าจะเป็นบริการสังคม การประกันสังคม การช่วยเหลือทางสังคม การคุ้มครองอย่างเป็นทางการและไม่เป็นทางการซึ่งครอบคลุมถึงการจัดโครงการ การคุ้มครองทางสังคม (Social Safety Nets) สำหรับผู้ด้อยโอกาสและคนยากจน การจัดการกับความเสี่ยงทางสังคม (Social Risk Management) (ที่มา : ร่างแผนปฏิบัติการระยะ ๕ ปี (พ.ศ. ๒๕๖๖ - ๒๕๗๐) ของ พม.)
๑๖	นวัตกรรม (Innovation)	สิ่งใหม่ที่สร้างขึ้นมาจากความคิดสร้างสรรค์ ไม่ว่าจะเป็น กระบวนการผลิตภัณฑ์หรือรูปแบบการพัฒนาที่เป็นที่ยอมรับเพื่อแก้ไขและตอบสนองต่อปัญหา นอกจากนี้ยังต้องสามารถที่ส่งต่อได้ โดยนวัตกรรมจะเมืองค์ประกอบที่สำคัญ ๓ ประการ ได้แก่ ๑) มีความใหม่และตรงตามความต้องการ ๒) เกิดขึ้นได้จริงและสามารถส่งต่อได้ ๓) ทำให้เกิดการเปลี่ยนแปลงที่ดีขึ้น
ยุทธศาสตร์ที่ ๔ พัฒนาระบบบริหารจัดการองค์การอย่างมีประสิทธิภาพ ตามหลักธรรมาภิบาล		
๑๗	หลักธรรมาภิบาล	ระบบการบริหารกิจการบ้านเมืองที่ดี เมืองค์ประกอบ ๖ หลัก ได้แก่ ๑) หลักนิติธรรม ๒) หลักคุณธรรม ๓) หลักความโปร่งใส ๔) หลักการมีส่วนร่วม ๕) หลักความรับผิดชอบ และ ๖) หลักความคุ้มค่า (ที่มา : ร่างแผนปฏิบัติการระยะ ๕ ปี (พ.ศ. ๒๕๖๖ - ๒๕๗๐) ของ พม.)
๑๘	ระบบนิเวศในการทำงาน	สิ่งต่าง ๆ ที่อยู่ล้อมรอบปัจเจกบุคคลหรือกลุ่มบุคคล ทั้งที่มีชีวิตและไม่มีชีวิต จับต้องได้และไม่สามารถจับต้องได้ ทั้งที่เป็นรูปธรรมและที่เป็นนามธรรม ได้แก่ สภาพแวดล้อมทางกายภาพ สังคมหรือวัฒนธรรม ซึ่งส่งผลต่อความรู้สึกนึกคิดของบุคคล การทำงาน รวมทั้งคุณภาพชีวิตของคนทำงานด้วย

ที่	ศัพท์	ความหมาย
๑๙	สมรรถนะหลัก	คุณลักษณะเชิงพฤติกรรมที่เป็นผลมาจากความรู้ความสามารถ ทักษะ และคุณลักษณะอื่น ๆ ที่ทำให้บุคคลสร้างผลงานได้โดดเด่นในองค์กร สมรรถนะหลัก มี ๕ ด้าน ได้แก่ ๑) การมุ่งผลสัมฤทธิ์ ๒) การยึดมั่นในความถูกต้องและจริยธรรม ๓) ความเข้าใจในองค์กรและระบบงาน ๔) การบริการเป็นเลิศ และ ๕) การทำงานเป็นทีม
๒๐	ความผูกพันต่อองค์กร	การแสดงพฤติกรรมของข้าราชการพลเรือนสามัญต่อองค์กร / ส่วนราชการ ประกอบด้วย ๑) การพูดถึงองค์กรในสิ่งที่ดี (Say) คือ การกล่าวถึงองค์กรในทางที่ดีให้บุคคลอื่นฟัง ไม่ว่าจะ เป็นเพื่อนร่วมงาน ครอบครัว ลูกค้า ผู้มีส่วนเกี่ยวข้องอื่น ๆ ๒) การคงอยู่กับองค์กร (Stay) คือ ความต้องการที่จะอยู่กับองค์กรต่อไป แม้หน่วยงานอื่นจะให้ผลตอบแทนที่ดีกว่า ๓) การมุ่งมั่นสนับสนุนให้องค์กรประสบความสำเร็จ (Strive) คือ มีความภูมิใจในงานที่ปฏิบัติ ซึ่งได้มีส่วนสนับสนุนให้องค์กรประสบความสำเร็จ (ที่มา : รายงานผลการสำรวจความผูกพันของข้าราชการพลเรือนสามัญ ที่มีต่อส่วนราชการ พ.ศ. ๒๕๖๓)
๒๑	ฐานข้อมูล (Database)	กลุ่มของข้อมูลที่ถูกเก็บรวบรวมไว้ โดยมีความสัมพันธ์ซึ่งกันและกัน โดยไม่ได้บังคับว่าข้อมูลทั้งหมดนี้จะต้องเก็บไว้ในแฟ้มข้อมูลเดียวกัน หรือแยกเก็บหลาย ๆ แฟ้มข้อมูล
๒๒	ระบบฐานข้อมูล	ระบบที่รวบรวมข้อมูลต่าง ๆ ที่เกี่ยวข้องกันเข้าไว้ด้วยกันอย่างมีระบบ (Database System) มีความสัมพันธ์ระหว่างข้อมูลต่าง ๆ ที่ชัดเจน ซึ่งในระบบฐานข้อมูลจะประกอบด้วยแฟ้มข้อมูลหลายแฟ้มที่มีข้อมูลเกี่ยวข้องสัมพันธ์กันเข้าไว้ด้วยกันอย่างเป็นระบบและเปิดโอกาสให้ผู้ใช้สามารถใช้งานและดูแลรักษาป้องกันข้อมูลเหล่านี้ได้อย่างมีประสิทธิภาพ
๒๓	ชุดความรู้	สิ่งที่เกิดจากการสกัด เสาะหา สร้างขึ้นใหม่จากฐานข้อมูลต่าง ๆ หรือพัฒนาปรับปรุงจากข้อมูลที่มีอยู่เดิม ให้เกิดเป็นความรู้ที่เหมาะสมกับการนำมาใช้ประโยชน์ในการทำงาน
๒๔	การสื่อสารสังคม	กระบวนการถ่ายทอดข่าวสาร ข้อมูล ความรู้ ประสบการณ์ ความรู้สึก ความคิดเห็น ความต้องการจากผู้ส่งสารโดยผ่านสื่อต่าง ๆ ที่อาจเป็นการพูด การเขียน สัญลักษณ์อื่นใด การแสดงหรือการจัดกิจกรรมต่าง ๆ ไปยังผู้รับสาร โดยมีวัตถุประสงค์ให้เกิดการรับรู้ร่วมกันและมีปฏิริยาตอบสนองต่อกัน
๒๕	การประเมินคุณธรรมและความโปร่งใสในการดำเนินงานของหน่วยงานภาครัฐ (Integrity and Transparency Assessment : ITA)	การประเมินที่มีจุดมุ่งหมายที่จะก่อให้เกิดการปรับปรุงพัฒนาด้านคุณธรรมและความโปร่งใสในหน่วยงานภาครัฐ โดยถือเป็นการประเมินที่ครอบคลุมหน่วยงานภาครัฐทั่วประเทศ ตามมติคณะรัฐมนตรี เมื่อวันที่ ๒๓ มกราคม ๒๕๖๑ มีมติเห็นชอบให้หน่วยงานภาครัฐทุกหน่วยงานให้ความร่วมมือและเข้าร่วมการประเมินคุณธรรมและความโปร่งใสในการดำเนินงานของหน่วยงานภาครัฐในปีงบประมาณ พ.ศ. ๒๕๖๑ ถึง ๒๕๖๔ โดยใช้แนวทางและเครื่องมือการประเมินตามที่สำนักงานคณะกรรมการป้องกัน และปราบปรามการทุจริตแห่งชาติกำหนด







กรมกิจการสตรีและสถาบันครอบครัว

๑๐๓๔ ถนนกรุงเกษม แขวงคลองจั่น เขตบางเขน กรุงเทพมหานคร ๑๐๑๐๐

เขตป้อมปราบศัตรูพ่าย กรุงเทพฯ ๑๐๑๐๐

Website : <https://www.dwf.go.th/>

กองยุทธศาสตร์และแผนงาน

โทรศัพท์/โทรสาร : ๐ ๒๖๕๙ ๖๗๘๕

Email : strategy.dwf@hotmail.com

