



รายงานข้อมูลสถานการณ์
ด้านความรุนแรงต่อเด็ก สตรี และความรุนแรงในครอบครัว
สำหรับการรายงานตามมาตรา 17
แห่งพระราชบัญญัติคุ้มครองผู้ถูกกระทำด้วยความรุนแรง
ในครอบครัว พ.ศ. 2550
ประจำปี 2555



สำนักงานกิจการสตรีและสถาบันครอบครัว
กระทรวงการพัฒนาสังคมและความมั่นคงของมนุษย์

คำนำ

รายงานข้อมูลสถานการณ์ด้านความรุนแรงต่อเด็ก สตรี และบุคคลในครอบครัวเป็นการรายงานตามมาตรา 17 แห่งพระราชบัญญัติคุ้มครองผู้ถูกกระทำด้วยความรุนแรงในครอบครัว พ.ศ. 2550 ที่กำหนดให้มีการจัดทำรายงานแสดงจำนวนคดีการกระทำความรุนแรงในครอบครัว จำนวนคำสั่งกำหนดมาตรการหรือวิธีการเพื่อบรรเทาทุกข์ และจำนวนการละเมิดคำสั่งกำหนดมาตรการหรือวิธีการเพื่อบรรเทาทุกข์ของพนักงานเจ้าหน้าที่และศาล และจำนวนการยอมความ รายงานต่อคณะรัฐมนตรีและรัฐสภาเพื่อทราบปีละครั้ง

การดำเนินการดังกล่าว กระทรวงการพัฒนาสังคมและความมั่นคงของมนุษย์ โดยสำนักงานกิจการสตรีและสถาบันครอบครัว ในฐานะหน่วยงานที่รับผิดชอบการจัดทำรายงานข้อมูลสถานการณ์ความรุนแรงดังกล่าวได้รวบรวมข้อมูลสถานการณ์ด้านความรุนแรงต่อเด็ก สตรี และบุคคลในครอบครัวจากหน่วยงานที่เกี่ยวข้องในการดำเนินการด้านยุติธรรม หน่วยงานที่ให้บริการช่วยเหลือ และองค์กรพัฒนาเอกชน ระบบฐานข้อมูลความรุนแรงต่อเด็ก สตรี และบุคคลในครอบครัว ภายใต้เว็บไซต์ www.violence.in.th ที่สำนักงานกิจการสตรีและสถาบันครอบครัวจัดทำขึ้น และบันทึกการให้ความช่วยเหลือเบื้องต้นตามแบบรายงานการดำเนินการคุ้มครองผู้ถูกกระทำด้วยความรุนแรงในครอบครัว หรือแบบ คร.6 ซึ่งบันทึกโดยพนักงานเจ้าหน้าที่ตามพระราชบัญญัติฯ และเจ้าหน้าที่ประจำศูนย์ปฏิบัติการเพื่อป้องกันการกระทำด้วยความรุนแรงในครอบครัว สำนักงานพัฒนาสังคมและความมั่นคงของมนุษย์จังหวัด การรายงานประจำปี 2555 จัดทำเพื่อประโยชน์ในมิติทางสังคมและทางกฎหมาย รวมทั้งสนับสนุนการดำเนินงานของหน่วยงานที่เกี่ยวข้องต่อไป

กระทรวงการพัฒนาสังคมและความมั่นคงของมนุษย์หวังเป็นอย่างยิ่งว่า ข้อมูลสถานการณ์ด้านความรุนแรงต่อเด็ก สตรี และบุคคลในครอบครัว ในรายงานฉบับนี้ จะเป็นประโยชน์ต่อการประเมินสถานการณ์และแนวโน้มด้านความรุนแรงต่อเด็ก สตรี และบุคคลในครอบครัวในสังคมไทย อันจะนำไปสู่การกำหนดนโยบายเชิงป้องกันและแก้ไขปัญหาคความรุนแรงต่อเด็ก สตรี และบุคคลในครอบครัวของหน่วยงานที่เกี่ยวข้องต่อไป



นายวิเชียร ชวลิต

ปลัดกระทรวงการพัฒนาสังคมและความมั่นคงของมนุษย์

1. คำนำ	
2. สารบัญ	
3. สารบัญตาราง	
4. สารบัญแผนภูมิ	
5. บทสรุปผู้บริหาร	
6. รายงานข้อมูลสถานการณ์ความรุนแรงต่อเด็ก สตรีและความรุนแรงในครอบครัว ในปี พ.ศ. 2555 ประกอบด้วยข้อมูลทั่วไปที่รวบรวมจากหน่วยงานต่าง ๆ ที่เกี่ยวข้อง	2
7. ข้อมูลสถานการณ์ความรุนแรงต่อเด็ก สตรี และความรุนแรงในครอบครัว พระราชบัญญัติคุ้มครองผู้ถูกกระทำด้วยความรุนแรงในครอบครัว พ.ศ. 2550 มาตรา 17 ประจำปี 2555	18
1) ข้อมูลตามมาตรา 17 แห่งพระราชบัญญัติฯ รวบรวมจากสำนักงานตำรวจแห่งชาติ สำนักงานอัยการสูงสุด และสำนักงานศาลยุติธรรม	18
2) ข้อมูลตามระบบฐานข้อมูลความรุนแรงต่อเด็ก สตรี และความรุนแรงในครอบครัว ภายใต้อินเทอร์เน็ต www.violence.in.th	23
3) การรายงานการให้ความช่วยเหลือเบื้องต้นแก่ผู้ถูกกระทำด้วยความรุนแรงในครอบครัว ตามแบบ คร. 6	34
8. ข้อเสนอแนะต่อการดำเนินงานตามพระราชบัญญัติคุ้มครองผู้ถูกกระทำด้วยความรุนแรงในครอบครัว พ.ศ. 2550 ในปีต่อไป	37
9. เอกสารอ้างอิง	

สารบัญตาราง

ตารางที่		หน้า
1	จำนวนผู้ถูกระทำความรุนแรงในครอบครัวที่เข้ารับบริการศูนย์พิทักษ์สิทธิเด็กและสตรีตาม โรงพยาบาลที่อยู่ในสังกัดสำนักงานการแพทย์ กรุงเทพมหานคร	3
2	จำนวนสาเหตุการกระทำความรุนแรงในครอบครัวและความรุนแรงทั่วไปที่จัดเก็บข้อมูลโดยศูนย์พิทักษ์สิทธิเด็กและสตรี ตามโรงพยาบาลที่อยู่ในสังกัดสำนักงานการแพทย์ กรุงเทพมหานคร	5
3	จำนวนสถานที่เกิดเหตุการณ์การกระทำความรุนแรงในครอบครัว และความรุนแรงต่อเด็ก สตรีทั่วไปที่เข้ารับบริการของศูนย์พิทักษ์สิทธิเด็กและสตรี ตามโรงพยาบาลที่อยู่ในสังกัดสำนักงานการแพทย์ กรุงเทพมหานคร	6
4	จำนวนเหตุการณ์การกระทำความรุนแรงในครอบครัว และความรุนแรงต่อเด็ก สตรีทั่วไปที่เกิดขึ้นในพื้นที่เขตกรุงเทพมหานคร 50 เขต	7
5	ประเภทของการกระทำความรุนแรงต่อเด็กและสตรีที่มารับบริการของศูนย์ฯ	9
6	ตารางแสดงประเภทผู้กระทำความรุนแรงต่อเด็ก	10
7	ตารางแสดงประเภทผู้กระทำความรุนแรงต่อสตรี	11
8	สาเหตุของความรุนแรงต่อเด็กและสตรี	12
9	ข้อมูลจำนวนผู้ขอรับบริการความช่วยเหลือปัญหาต่างๆ ระหว่างปี 2551 – 2555	14
10	จำนวนเหตุการณ์ความรุนแรงต่อเด็ก สตรี และความรุนแรงในครอบครัว สำนักเนติธรรม ที่มาขอรับคำปรึกษาด้านกฎหมาย ในปี 2555	15
11	ข้อมูลผู้ใช้บริการศูนย์บริการปรึกษา (Happy Line) สำนักสวัสดิการ ในปี 2555	15
12	จำนวนคดีการกระทำความรุนแรงต่อเด็ก สตรี และความรุนแรงในครอบครัว และสถิติคดีค้ำมนุษย์ และปี พ.ศ. 2555	17
13	จำนวนคดีตามพระราชบัญญัติคุ้มครองผู้ถูกระทำด้วยความรุนแรงในครอบครัว พ.ศ. 2550	19
14	ประเภทของการกระทำความรุนแรงในครอบครัว จำแนกเพศและอายุของผู้ถูกระทำ	20
15	การรายงานคดีตามพระราชบัญญัติคุ้มครองผู้ถูกระทำด้วยความรุนแรงในครอบครัว พ.ศ. 2550 ประจำปี 2555 ของสำนักงานอัยการสูงสุด	21
16	จำนวนคดีตามพระราชบัญญัติคุ้มครองผู้ถูกระทำด้วยความรุนแรงในครอบครัว พ.ศ. 2550 ของสำนักงานศาลยุติธรรม	22
17	จำนวนเหตุการณ์ความรุนแรงในครอบครัว ปี 2553 – 2555 จากระบบฐานข้อมูลความรุนแรงความรุนแรงต่อเด็ก สตรี และความรุนแรงในครอบครัว ภายใต้อินเทอร์เน็ต www.violence.in.th	24

18	จำนวนเหตุการณ์ความรุนแรงในครอบครัว ที่เป็นคดีและไม่เป็นคดีตามพระราชบัญญัติคุ้มครองผู้ถูกกระทำด้วยความรุนแรงในครอบครัว พ.ศ. 2550 ระหว่างปี 2553 - 2555 ในระบบฐานข้อมูลความรุนแรงต่อเด็ก สตรี และความรุนแรงในครอบครัว ปี 2555 ภายใต้เว็บไซต์ www.violence.in.th	25
19	จำนวนคดีความรุนแรงในครอบครัว ระหว่างปี 2553 -2555 ที่เข้าสู่กระบวนการตามพระราชบัญญัติคุ้มครองผู้ถูกกระทำด้วยความรุนแรงในครอบครัว พ.ศ. 2550 ในระบบฐานข้อมูลความรุนแรงต่อเด็ก สตรี และความรุนแรงในครอบครัว ภายใต้เว็บไซต์ www.violence.in.th	26
20	จำนวนเหตุการณ์ความรุนแรงในครอบครัว จำแนกตามประเภทเหตุการณ์ความรุนแรงในครอบครัว ในระบบฐานข้อมูลความรุนแรงต่อเด็ก สตรี และความรุนแรงในครอบครัว ปี 2555 ภายใต้เว็บไซต์ www.violence.in.th	26
21	จำนวนเหตุการณ์ความรุนแรงในครอบครัว จำแนกตามสาเหตุ ในระบบฐานข้อมูลความรุนแรงต่อเด็ก สตรี และความรุนแรงในครอบครัว ปี 2555 ภายใต้เว็บไซต์ www.violence.in.th	27
22	จำนวนเหตุการณ์ความรุนแรงในครอบครัว จำแนกตามประเภทความรุนแรง ในระบบฐานข้อมูลความรุนแรงต่อเด็ก สตรี และความรุนแรงในครอบครัว ปี 2555 ภายใต้เว็บไซต์ www.violence.in.th	29
23	จำนวนเหตุการณ์ความรุนแรงในครอบครัว จำแนกตามความสัมพันธ์ระหว่างผู้กระทำและผู้ถูกกระทำ ในระบบฐานข้อมูลความรุนแรงต่อเด็ก สตรี และความรุนแรงในครอบครัว ปี 2555 ภายใต้เว็บไซต์ www.violence.in.th	30
24	จำนวนเหตุการณ์ความรุนแรงในครอบครัว จำแนกตามสถานที่เกิดเหตุ ในระบบฐานข้อมูลความรุนแรงต่อเด็ก สตรี และความรุนแรงในครอบครัว ปี 2555 ภายใต้เว็บไซต์ www.violence.in.th	31
25	จำนวนเหตุการณ์ความรุนแรงในครอบครัว จำแนกตามจังหวัดที่มีการบันทึกเหตุการณ์ไว้มากที่สุด 10 จังหวัดแรก ในระบบฐานข้อมูลความรุนแรงต่อเด็ก สตรี และความรุนแรงในครอบครัว ปี 2555 ภายใต้เว็บไซต์ www.violence.in.th	32
26	จำนวนเหตุการณ์ความรุนแรงในครอบครัว จำแนกตามภาคต่าง ๆ ตามระบบฐานข้อมูลความรุนแรงต่อเด็ก สตรี และความรุนแรงในครอบครัว ปี 2555 ภายใต้เว็บไซต์ www.violence.in.th	33
27	จำนวนการให้ความช่วยเหลือเบื้องต้นตามแบบรายงาน (แบบ คร.6) ปี 2555	34
28	แสดงช่วงอายุของผู้ได้รับความช่วยเหลือเบื้องต้นจากความรุนแรงในครอบครัว รวบรวมจากแบบบันทึกรายงานการให้ความช่วยเหลือเบื้องต้น ตามแบบ คร.6 ปี 2555	36

สารบัญแผนภูมิ

แผนภูมิ		หน้า
1	จำนวนสาเหตุการกระทำ ความรุนแรงในครอบครัว และความรุนแรงต่อเด็ก สตรี ทั่วไปที่จัดเก็บข้อมูลโดยศูนย์พิทักษ์สิทธิเด็กและสตรี ตามโรงพยาบาลที่อยู่ในสังกัด สำนักงานแพทย์ กรุงเทพมหานคร	5
2	เปรียบเทียบจำนวนสถานที่เกิดเหตุการณ์การกระทำ ความรุนแรงในครอบครัว และ ความรุนแรงต่อเด็ก สตรีทั่วไป ใน 7 ลำดับแรก ที่เข้ารับบริการของศูนย์พิทักษ์สิทธิ เด็กและสตรี ตามโรงพยาบาลที่อยู่ในสังกัดสำนักงานแพทย์ กรุงเทพมหานคร	7
3	เปรียบเทียบความรุนแรงต่อเด็กและสตรี จำแนกประเภทของความรุนแรง	9
4	เปรียบเทียบจำนวนผู้กระทำความรุนแรงต่อเด็กใน 7 ลำดับแรก	11
5	เปรียบเทียบจำนวนผู้กระทำความรุนแรงต่อสตรีใน 7 ลำดับแรก	12
6	แสดงสาเหตุการกระทำ ความรุนแรงต่อเด็กและสตรี	13
7	แสดงข้อมูลประเภทปัญหาต่าง ๆ ที่ขอรับความช่วยเหลือมากที่สุด 5 ลำดับแรก ระหว่างปี 2551 - 2555	14
8	แสดงข้อมูลประเภทปัญหาต่าง ๆ ที่ขอรับความช่วยเหลือมากที่สุด 5 ลำดับแรก ใน ปี 2555	14
9	ความรุนแรงต่อเด็ก สตรี และความรุนแรงในครอบครัว จำแนกตามข้อหาคดี	17
10	จำนวนคดีตามพระราชบัญญัติคุ้มครองผู้ถูกกระทำด้วยความรุนแรงในครอบครัว พ.ศ. 2550 และข้อมูลเปรียบเทียบกรณีร้องทุกข์และไม่ร้องทุกข์ตาม พระราชบัญญัติฯ ระหว่างปี 2553 - 2555	19
11	จำนวนคดีตามพระราชบัญญัติคุ้มครองผู้ถูกกระทำด้วยความรุนแรงในครอบครัว พ.ศ. 2550 และข้อมูลเปรียบเทียบกรณีร้องทุกข์และไม่ร้องทุกข์ตาม พระราชบัญญัติฯ ระหว่างปี 2553 - 2555	19
12	ประเภทของการกระทำ ความรุนแรงในครอบครัว จำแนกเพศและอายุของผู้ถูกกระทำ	20
13	แสดงจำนวนเหตุการณ์ความรุนแรงในครอบครัว และผู้ถูกกระทำ ความรุนแรง โดย จำแนกเพศ ปี 2553 - 2555 จากระบบข้อมูลในเว็บไซต์ www.violence.in.th	24
14	แสดงจำนวนเหตุการณ์ความรุนแรงในครอบครัว และผู้ถูกกระทำ ความรุนแรง โดย จำแนกเพศ ปี 2553 - 2555 จากระบบข้อมูลในเว็บไซต์ www.violence.in.th	24
15	แสดงจำนวนเหตุการณ์ความรุนแรงในครอบครัวที่เป็นคดีและไม่เป็นคดี ตาม พระราชบัญญัติฯ ระหว่างปี 2553 - 2555	25
16	แสดงข้อมูลสาเหตุการกระทำ ความรุนแรงในครอบครัว ปี 2555	28
17	แสดงข้อมูลความสัมพันธ์ระหว่างผู้กระทำและผู้ถูกกระทำ ความรุนแรงในครอบครัว ปี 2555	30

แผนภูมิ		หน้า
18	เปรียบเทียบสถานที่เกิดเหตุการณ์การกระทำความรุนแรงในครอบครัว ปี 2555 ใน 5 ลำดับแรก	32
19	แสดงจำนวนเหตุการณ์ความรุนแรงในครอบครัวเป็นรายภาค	34
20	แสดงจำนวนการให้ความช่วยเหลือเบื้องต้นตามแบบรายงาน (แบบ คร.6) ปี 2555	35
21	เปรียบเทียบอายุของผู้ถูกกระทำความรุนแรงในครอบครัวที่ได้รับความช่วยเหลือ เบื้องต้นตามแบบ คร.6	36

รายงานข้อมูลสถานการณ์ความรุนแรงต่อเด็ก สตรีและความรุนแรงในครอบครัว สำหรับการรายงานตามมาตรา 17 แห่งพระราชบัญญัติคุ้มครองผู้ถูกกระทำด้วยความรุนแรงในครอบครัว พ.ศ. 2550 ประจำปี 2555 เป็นการนำเสนอภาพรวมของประเทศเพื่อสนับสนุนการดำเนินงานและภารกิจของหน่วยงานที่เกี่ยวข้อง โดยเป็นไปตามมาตรา 17 แห่งพระราชบัญญัติคุ้มครองผู้ถูกกระทำด้วยความรุนแรงในครอบครัว พ.ศ. 2550 ที่กำหนดให้กระทรวงการพัฒนาสังคมและความมั่นคงของมนุษย์จัดทำรายงานประจำปีรายงานต่อคณะรัฐมนตรี และรัฐสภาเพื่อทราบปีละครั้ง ได้แก่ จำนวนคดีการกระทำ ความรุนแรงในครอบครัว จำนวนคำสั่งกำหนดมาตรการหรือวิธีการเพื่อบรรเทาทุกข์ จำนวนการละเมิดคำสั่งกำหนดมาตรการหรือวิธีการเพื่อบรรเทาทุกข์ของพนักงานเจ้าหน้าที่และศาล และจำนวนการยอมความ รายงานต่อคณะรัฐมนตรีและรัฐสภาเพื่อทราบปีละครั้ง มีเนื้อหาหลักประกอบด้วย

1) รายงานข้อมูลสถานการณ์ความรุนแรงต่อเด็ก สตรีและความรุนแรงในครอบครัว ในปี 2555 โดยเป็นข้อมูลทั่วไปที่รวบรวมจากหน่วยงานต่างๆ ที่เกี่ยวข้อง ได้แก่ สำนักงานแพทย์ กรุงเทพมหานคร, สำนักงานปลัดกระทรวงสาธารณสุข มูลนิธิปวีณาหงสกุลเพื่อเด็กและสตรี สภาสังคมสงเคราะห์แห่งประเทศไทย ในพระบรมราชูปถัมภ์ สมาคมส่งเสริมสถานภาพสตรีในพระอุปถัมภ์พระเจ้าวรวงศ์เธอ พระองค์เจ้าโสมสวลี พระวรราชาทินัดดามาตุ และสำนักงานเทคโนโลยีสารสนเทศและการสื่อสาร สำนักงานตำรวจแห่งชาติซึ่งเป็นข้อมูลการให้บริการความช่วยเหลือ การประสานความร่วมมือ หรือมีการดำเนินการที่เกี่ยวข้อง ข้อมูลจากกระทรวงสาธารณสุข พบว่า ผู้เข้ารับบริการที่ศูนย์พึ่งได้ จำนวน 507 แห่ง มีจำนวน 20,572 ราย ในจำนวนนี้ เป็นเด็ก จำนวน 9,703 ราย เป็นสตรี จำนวน 10,869 ราย ซึ่งคิดเป็นร้อยละ 52.83 ของจำนวนผู้เข้ารับบริการศูนย์พึ่งได้ทั้งหมด ผู้กระทำความรุนแรงต่อเด็กมากที่สุด ได้แก่ แฟน รองลงมาคือ เพื่อน และคนแปลกหน้า ตามลำดับ ส่วนผู้กระทำความรุนแรงต่อสตรีมากที่สุด ได้แก่ คู่สมรส รองลงมาคือ แฟน และคนไม่รู้จักหรือคนแปลกหน้า ตามลำดับ สาเหตุของความรุนแรงต่อเด็กและสตรีมีความแตกต่างกัน ความรุนแรงต่อเด็กมีสาเหตุมาจากสภาพแวดล้อมมากที่สุด รองลงมา คือ การใช้สารกระตุ้น และสัมพันธภาพในครอบครัว ตามลำดับ ในขณะที่ความรุนแรงต่อสตรี มีสาเหตุมาจากเรื่องสัมพันธภาพในครอบครัวมากที่สุด รองลงมา คือ การใช้สารกระตุ้น ข้อมูลสมาคมส่งเสริมสถานภาพสตรีฯ ได้รายงานว่ามีข้อมูลการกระทำ ความรุนแรงต่อเด็ก สตรี และความรุนแรงในครอบครัว จำนวนทั้งสิ้น 78 ราย จำแนกออกเป็นปัญหาความรุนแรงในครอบครัว จำนวน 61 ราย และปัญหาความรุนแรงทางเพศ จำนวน 17 ราย โดยมีการแจ้งความดำเนินคดีดังกล่าวข้างต้น จำนวน 13 ราย และไม่แจ้งความ จำนวน 65 ราย ของการกระทำ ความรุนแรงทั้งหมด และสำนักสารสนเทศและเทคโนโลยีสารสนเทศและการสื่อสาร สำนักงานตำรวจแห่งชาติ ระบุว่าจำนวน การกระทำความรุนแรงต่อเด็ก สตรี และความรุนแรงในครอบครัว จำนวน 10,187 คดี คดีที่เกิดขึ้นมากที่สุด ได้แก่ คดีการข่มขืนกระทำชำเรา รองลงมา ได้แก่ คดีพรากรผู้เยาว์ และคดีค้าประเวณีและเป็นธุระจัดหาเพื่อสนองความใคร่ของผู้อื่น

2) ข้อมูลสถานการณ์ความรุนแรงต่อเด็ก สตรีและความรุนแรงในครอบครัว ตามพระราชบัญญัติคุ้มครองผู้ถูกกระทำด้วยความรุนแรงในครอบครัว พ.ศ. 2550 มาตรา 17 ประจำปี 2555 ประกอบด้วยข้อมูล 3 ส่วน ได้แก่

- ข้อมูลตามมาตรา 17 แสดงจำนวนคดีการกระทำ ความรุนแรงในครอบครัว จำนวนคำสั่งกำหนดมาตรการหรือวิธีการเพื่อบรรเทาทุกข์ จำนวนการละเมิดคำสั่งกำหนดมาตรการหรือวิธีการเพื่อ

บรรเทาทุกข์ของพนักงานเจ้าหน้าที่และศาล และจำนวนการยอมความ ของสำนักงานตำรวจแห่งชาติ สำนักงานศาลยุติธรรม และสำนักงานอัยการสูงสุด ในปี 2555 ไม่มีการออกคำสั่งกำหนดมาตรการ/วิธีการ เพื่อบรรเทาทุกข์ อย่างไรก็ตาม มีการยอมความในชั้นสอบสวน จำนวน 86 ราย ในชั้นอัยการ มีคดีตาม พระราชบัญญัติฯ ที่เข้าสู่การพิจารณาของอัยการ จำนวนรวม 336 คดี เป็นคดีที่อัยการสั่งฟ้องต่อศาล จำนวน 253 คดี ในขณะที่สั่งไม่ฟ้อง จำนวน 16 คดี จำนวนคดีที่อัยการสั่งยุติคดีหรือยอมความ จำนวน 32 คดี และจำนวนคดีที่อัยการขอให้ศาลใช้มาตรการตามกฎหมาย จำนวน 35 คดี ในชั้นการพิจารณาของศาล ชั้นต้น มีจำนวน 138 คดี ศาลชั้นต้นสั่งพิจารณาลงโทษ จำนวน 127 คดี จำนวนคดีที่ศาลสั่งยกฟ้อง จำนวน 3 คดี จำนวนคดีที่ศาลสั่งจำหน่ายคดีเนื่องจากการยอมความในชั้นศาล จำนวน 4 คดี และจำนวน คดีที่ศาลใช้มาตรการตามกฎหมาย จำนวน 4 คดี โดยไม่มีการละเมิดคำสั่ง

- ข้อมูลตามระบบฐานข้อมูลความรุนแรงในครอบครัว ภายใต้อินเทอร์เน็ต www.violence.in.th ที่แสดงจำนวนเหตุการณ์ความรุนแรงในครอบครัวทั้งที่เป็นคดีและที่ไม่เป็นคดี รวมถึงจำนวนคดีที่เข้าสู่ กระบวนการตามพระราชบัญญัติคุ้มครองผู้ถูกกระทำด้วยความรุนแรงในครอบครัว พ.ศ. 2550 โดยจำแนก ตามความสัมพันธ์ระหว่างผู้กระทำและผู้ถูกกระทำ ช่วงอายุ ประเภท และสาเหตุความรุนแรง สถานที่เกิด เหตุการณ์ โดยแสดงจำนวนเหตุการณ์ความรุนแรงในครอบครัว 967 ราย ข้อมูลความรุนแรงในครอบครัว ที่มีการบันทึกมากที่สุด 5 จังหวัดแรก ได้แก่ พัทลุง กาฬสินธุ์ อุบลราชธานี ระนอง และกระบี่ จังหวัดมี การรายงานจำนวนรายกรณีเข้ามามาก เนื่องจากในจังหวัดมีสหวิชาชีพที่เข้มแข็ง หรือมีเครือข่ายที่ร่วมให้ การช่วยเหลืออย่างต่อเนื่อง จึงมีการบันทึกข้อมูลเข้ามามาก บางจังหวัดมีการรายงานข้อมูลน้อย เนื่องจากมี เหตุการณ์ความรุนแรงเกิดขึ้นเป็นจำนวนน้อยจริง หรือมีเหตุการณ์ความรุนแรงเกิดขึ้นเป็นจำนวนมาก แต่ไม่มี รายงานเข้าสู่ระบบ

- บันทึกการให้ความช่วยเหลือเบื้องต้นตามแบบรายงานการดำเนินการคุ้มครอง ผู้ถูกกระทำด้วยความรุนแรงในครอบครัว หรือแบบ คร.6 ซึ่งบันทึกช่วงเดือนตุลาคม 2554 - กันยายน 2555 มีจำนวนการช่วยเหลือทั้งสิ้น 2,046 กรณี มีการจัดให้ผู้ถูกกระทำด้วยความรุนแรงในครอบครัวได้รับ คำปรึกษาแนะนำจากจิตแพทย์ นักจิตวิทยา หรือนักสังคมสงเคราะห์มากที่สุดคือ จำนวน 854 กรณี รองลงมาคือ การจัดให้ผู้ถูกกระทำด้วยความรุนแรงในครอบครัวได้รับการเข้ารับการรักษาจากแพทย์ จำนวน 549 กรณี การจัดให้ผู้ถูกกระทำด้วยความรุนแรง ในครอบครัวร้องทุกข์ หากผู้ถูกกระทำประสงค์จะ ดำเนินคดีตามกฎหมาย จำนวน 329 กรณี การเข้ารับเหตุและสอบถามผู้กระทำ ความรุนแรงในครอบครัว/ ผู้ถูกกระทำด้วยความรุนแรงในครอบครัว จำนวน 174 กรณี และอื่น ๆ จำนวน 140 กรณี

3) ข้อเสนอแนะต่อการพัฒนาระบบงานเพื่อขับเคลื่อนการดำเนินงานคุ้มครองช่วยเหลือ ผู้ถูกกระทำด้วยความรุนแรงในครอบครัว ตามพระราชบัญญัติฯ ได้แก่ การบูรณาการระบบข้อมูลความรุนแรงต่อ เด็ก สตรี และความรุนแรงในครอบครัว ของกระทรวงการพัฒนาสังคมและความมั่นคงของมนุษย์ให้สามารถ เชื่อมโยงกัน โดยสนับสนุนให้กลไกในพื้นที่มีความสามารถจัดเก็บข้อมูลได้ การขับเคลื่อนเครือข่ายพื้นที่ มาก ขึ้น โดยตั้งเป้าหมายให้ชุมชนต้นแบบที่ปลอดความรุนแรงในครอบครัว การดำเนินการมุ่งเน้นที่การสร้าง และพัฒนากลไก/กระบวนการของศูนย์พัฒนาครอบครัวในชุมชน (ศพค.) ในพื้นที่นำร่อง ให้มีศักยภาพ สามารถ เชื่อมโยงและประสานการทำงานร่วมกับทั้งศูนย์ปฏิบัติการฯ และกลไกสหวิชาชีพในพื้นที่อย่างเป็นระบบ และการพัฒนาและปรับปรุงกฎหมายเพื่อลดปัญหาในการบังคับใช้กฎหมาย และมีกระบวนการคุ้มครอง ช่วยเหลือที่ครอบคลุมตรงตามเจตนารมณ์ของกฎหมาย

รายงานข้อมูลสถานการณ์ความรุนแรงต่อเด็ก สตรี และความรุนแรงในครอบครัว
สำหรับการรายงานตามมาตรา 17
แห่งพระราชบัญญัติคุ้มครองผู้ถูกกระทำด้วยความรุนแรงในครอบครัว พ.ศ. 2550
ประจำปี 2555

พระราชบัญญัติคุ้มครองผู้ถูกกระทำด้วยความรุนแรงในครอบครัว พ.ศ. 2550 มาตรา 17 กำหนดให้กระทรวงการพัฒนาสังคมและความมั่นคงของมนุษย์จัดทำรายงานประจำปี เสนอต่อคณะรัฐมนตรี และรัฐสภาเพื่อทราบปีละครั้ง ดังนี้

- 1) จำนวนคดีการกระทำความรุนแรงในครอบครัว
- 2) จำนวนคำสั่งกำหนดมาตรการหรือวิธีการเพื่อบรรเทาทุกข์
- 3) จำนวนการละเมิดคำสั่งกำหนดมาตรการหรือวิธีการเพื่อบรรเทาทุกข์ของพนักงานเจ้าหน้าที่และศาล
- 4) จำนวนการยอมความ

กระทรวงการพัฒนาสังคมและความมั่นคงของมนุษย์ โดยสำนักงานกิจการสตรีและสถาบันครอบครัว ในฐานะหน่วยงานที่รับผิดชอบการจัดทำรายงานข้อมูลสถานการณ์ความรุนแรงดังกล่าว ได้จัดทำรายงานเสนอต่อคณะรัฐมนตรีและรัฐสภามาแล้วรวม 3 ฉบับ ได้แก่ รายงานข้อมูลสถานการณ์ด้านความรุนแรงของประเทศไทย และตามมาตรา 17 แห่งพระราชบัญญัติคุ้มครองผู้ถูกกระทำด้วยความรุนแรงในครอบครัว พ.ศ. 2550 ประจำปี 2551 – 2552 รายงานข้อมูลสถานการณ์ด้านความรุนแรงของประเทศไทย และตามมาตรา 17 แห่งพระราชบัญญัติคุ้มครองผู้ถูกกระทำด้วยความรุนแรงในครอบครัว พ.ศ. 2550 ประจำปี 2553 และรายงานข้อมูลสถานการณ์ด้านความรุนแรงต่อเด็ก สตรี และความรุนแรงในครอบครัว สำหรับการรายงานตามมาตรา 17 แห่งพระราชบัญญัติคุ้มครองผู้ถูกกระทำด้วยความรุนแรงในครอบครัว พ.ศ. 2550 ประจำปี 2554 สำหรับรายงานฉบับนี้ เป็นฉบับที่ 4 ประกอบด้วยเนื้อหา 3 ส่วน ได้แก่

1) รายงานข้อมูลสถานการณ์ความรุนแรงต่อเด็ก สตรีและความรุนแรงในครอบครัว ในปี พ.ศ. 2555 ประกอบด้วยข้อมูลทั่วไปที่รวบรวมจากหน่วยงานต่าง ๆ ที่เกี่ยวข้อง

2) ข้อมูลสถานการณ์ความรุนแรงต่อเด็ก สตรีและความรุนแรงในครอบครัว พระราชบัญญัติคุ้มครองผู้ถูกกระทำด้วยความรุนแรงในครอบครัว พ.ศ. 2550 มาตรา 17 ประจำปี 2555 ได้แก่

- ข้อมูลตามมาตรา 17 จำนวนคดีการกระทำความรุนแรงในครอบครัว จำนวนคำสั่งกำหนดมาตรการหรือวิธีการเพื่อบรรเทาทุกข์ จำนวนการละเมิดคำสั่งกำหนดมาตรการหรือวิธีการเพื่อบรรเทาทุกข์ของพนักงานเจ้าหน้าที่และศาล และจำนวนการยอมความ รวบรวมจากสำนักงานตำรวจแห่งชาติ สำนักงานอัยการสูงสุด และสำนักงานศาลยุติธรรม

- ข้อมูลตามระบบฐานข้อมูลความรุนแรงต่อเด็ก สตรี และความรุนแรงในครอบครัว ภายใต้เว็บไซต์ www.violence.in.th ที่แสดงจำนวนเหตุการณ์ความรุนแรงในครอบครัวทั้งที่เป็นคดีและที่ไม่เป็นคดี รวมถึงคดีที่เข้าสู่กระบวนการตามพระราชบัญญัติคุ้มครองผู้ถูกกระทำด้วยความรุนแรงในครอบครัว พ.ศ. 2550 รวบรวมจากศูนย์ปฏิบัติการเพื่อป้องกันการกระทำ ความรุนแรงในครอบครัวทั่วประเทศ

- บันทึกการให้ความช่วยเหลือเบื้องต้นตามแบบรายงานการดำเนินการคุ้มครองผู้ถูกกระทำด้วยความรุนแรงในครอบครัว หรือแบบ คร. 6 ตามระเบียบกระทรวงการพัฒนาสังคมและความมั่นคงของมนุษย์ ภายใต้พระราชบัญญัติคุ้มครองผู้ถูกกระทำด้วยความรุนแรงในครอบครัว พ.ศ. 2550 ดำเนินการโดยพนักงานเจ้าหน้าที่ตามพระราชบัญญัติ และศูนย์ปฏิบัติการเพื่อป้องกันการกระทำ ความรุนแรงในครอบครัวทั่วประเทศ

3) ข้อเสนอแนะต่อการดำเนินงานตามพระราชบัญญัติคุ้มครองผู้ถูกกระทำด้วยความรุนแรงในครอบครัว พ.ศ. 2550 ในปีต่อไป

1) รายงานข้อมูลสถานการณ์ความรุนแรงต่อเด็ก สตรีและความรุนแรงในครอบครัว ในปี พ.ศ. 2555 ประกอบด้วยข้อมูลทั่วไปที่รวบรวมจากหน่วยงานต่าง ๆ ที่เกี่ยวข้อง

กระทรวงการพัฒนาสังคมและความมั่นคงของมนุษย์ โดยสำนักงานกิจการสตรีและสถาบันครอบครัว ได้ดำเนินการรวบรวมและประมวลข้อมูลสถานการณ์ความรุนแรงต่อเด็ก สตรีและความรุนแรงในครอบครัว ในปี พ.ศ. 2555 โดยได้รับความร่วมมือจากหน่วยงานต่างๆ ที่เกี่ยวข้อง ได้แก่

- สำนักงานแพทย์ กรุงเทพมหานคร
- สำนักงานปลัดกระทรวงสาธารณสุข
- สำนักงานเทคโนโลยีสารสนเทศและการสื่อสาร สำนักงานตำรวจแห่งชาติ
- มูลนิธิปวีณาหงสกุลเพื่อเด็กและสตรี
- สภาสังคมสงเคราะห์แห่งประเทศไทยในพระบรมราชูปถัมภ์
- สมาคมส่งเสริมสถานภาพสตรีในพระอุปถัมภ์พระเจ้าวรวงศ์เธอ พระองค์เจ้าโสมสวลี พระวรราชทินนิตดา มาตุ

ระยะเวลาการจัดเก็บข้อมูลของหน่วยงานข้างต้นแตกต่างกัน บางหน่วยงานจัดเก็บข้อมูลเป็นช่วงปีงบประมาณ (ตุลาคม 2554 – กันยายน 2555) บางหน่วยงานจัดเก็บเป็นรายปี (มกราคม – ธันวาคม 2555)

สำนักงานแพทย์ กรุงเทพมหานคร

สำนักงานแพทย์ กรุงเทพมหานครได้รายงานข้อมูลเกี่ยวกับผู้เข้ารับบริการศูนย์พิทักษ์สิทธิเด็กและสตรี ตามโรงพยาบาลที่อยู่ในสังกัดสำนักงานแพทย์ กรุงเทพมหานคร จำนวน 8 แห่ง ได้แก่ โรงพยาบาลกลาง โรงพยาบาลตากสิน โรงพยาบาลเจริญกรุงประชารักษ์ โรงพยาบาลหลวงวิศุคคี โรงพยาบาลเวชการุณย์รัศมี โรงพยาบาลลาดกระบัง โรงพยาบาลราชพิพัฒน์ และโรงพยาบาลสิรินธร รวมทั้งข้อมูลจากคณะแพทยศาสตร์วชิรพยาบาล มหาวิทยาลัยกรุงเทพมหานคร ในช่วงเดือนตุลาคม 2554 – กันยายน 2555 ดังนี้

ตารางที่ 1 จำนวนผู้ถูกกระทำความรุนแรงในครอบครัวที่เข้ารับบริการศูนย์พิทักษ์สิทธิเด็กและสตรีตามโรงพยาบาลที่อยู่ในสังกัดสำนักงานการแพทย์ กรุงเทพมหานคร

ถูกระทำ	อายุ/เพศ					รวม
	ต่ำกว่า 15 ปี		15 - 18 ปี		18 ปี ขึ้นไป	
	ชาย	หญิง	ชาย	หญิง	หญิง	
ถูกทำร้ายร่างกาย						
- คู่สมรส	0	4	0	27	694	725
- บิดา	8	3	2	9	21	43
- บิดาเลี้ยง	3	3	1	0	15	22
- มารดา	4	6	1	2	0	13
- มารดาเลี้ยง	0	0	0	0	0	0
- ญาติ	6	3	4	11	92	116
รวม	21	19	8	49	822	919
ถูกข่มขืนและกระทำชำเรา						
- คู่สมรส	0	0	0	0	0	0
- บิดา	0	2	0	0	0	2
- บิดาเลี้ยง	0	0	0	0	0	0
- มารดา	0	0	0	0	0	0
- มารดาเลี้ยง	0	0	0	0	0	0
- ญาติ	0	3	0	0	0	3
รวม	0	5	0	0	0	5
ถูกอนาจาร						
- คู่สมรส	0	0	0	0	0	0
- บิดา	0	1	0	0	0	1
- บิดาเลี้ยง	0	1	0	0	0	1
- มารดา	0	0	0	0	0	0
- มารดาเลี้ยง	0	0	0	0	0	0
- ญาติ	0	1	0	0	0	1
รวม	0	3	0	0	0	3
เด็กถูกละเลยทอดทิ้ง						

ถูกระทำ	อายุ/เพศ					รวม
	ต่ำกว่า 15 ปี		15 - 18 ปี		18 ปี ขึ้นไป	
	ชาย	หญิง	ชาย	หญิง	หญิง	
- บิดา	3	3	1	0	0	7
- มารดา	4	6	0	34	24	68
- ผู้ปกครอง	6	13	0	188	155	362
รวม	13	22	1	222	179	437
<u>ถูกทอดทิ้ง/กักขัง/หน่วง</u> <u>เหนี่ยว</u>						
- คู่สมรส	0	0	0	2	28	30
- บิดา	0	0	0	0	0	0
- บิดาเลี้ยง	0	0	0	0	0	0
- มารดา	0	0	0	0	0	0
- มารดาเลี้ยง	0	0	0	0	1	1
- ญาติ	0	0	0	0	1	1
รวม	0	0	0	2	30	32
รวมทั้งสิ้น	34	49	9	273	1,031	1,396

จากข้อมูลในตารางที่ 1 แสดงจำนวนเด็กและสตรีที่ถูกกระทำรุนแรงในครอบครัวและเข้ารับบริการของศูนย์พิทักษ์สิทธิเด็กและสตรี ตามโรงพยาบาลที่อยู่ในสังกัดสำนักงานการแพทย์ กรุงเทพมหานคร จำนวน 1,396 ราย เป็นเด็ก (อายุต่ำกว่า 15 ปี และอายุระหว่าง 15 - 18 ปี) จำนวน 365 ราย หรือร้อยละ 26.15 เป็นสตรีอายุ 18 ปีขึ้นไป จำนวน 1,031 ราย หรือร้อยละ 73.85

สำหรับประเภทของการถูกระทำที่เป็นเด็ก การถูกละเลยทอดทิ้งมีมากที่สุด คือ 258 ราย หรือร้อยละ 70.68 ของผู้ถูกระทำที่เป็นเด็กทั้งหมด เด็กผู้หญิงถูกละเลยทอดทิ้งมากกว่าเด็กผู้ชายถึงร้อยละ 94.57 โดยมีผู้ปกครองเป็นผู้กระทำมากที่สุด รองลงมาคือมารดา การถูกทำร้ายร่างกายเป็นลำดับที่ 2 มีจำนวน 97 ราย หรือร้อยละ 26.58 ของผู้ถูกระทำที่เป็นเด็กทั้งหมด เด็กผู้หญิงถูกทำร้ายร่างกายมากกว่าเด็กผู้ชายร้อยละ 70.1 โดยมีคู่สมรสเป็นผู้กระทำมากที่สุด รองลงมาคือญาติและบิดาตามลำดับ

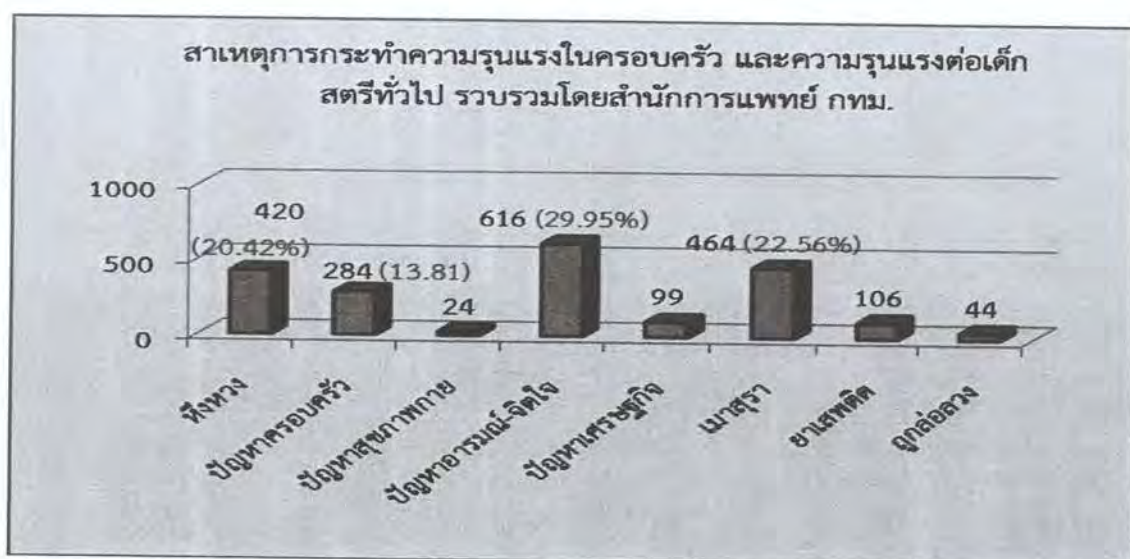
ประเภทของการถูกระทำที่เป็นสตรีอายุ 18 ปีขึ้นไป การถูกทำร้ายร่างกายมีจำนวนมากที่สุด คือ 822 ราย หรือร้อยละ 80 ของผู้ถูกระทำที่เป็นสตรีอายุ 18 ปีขึ้นไปทั้งหมด โดยมีคู่สมรสเป็นผู้กระทำมากที่สุด จำนวน 694 ราย หรือร้อยละ 84.43 รองลงมาคือญาติและบิดาตามลำดับ การถูกละเลยทอดทิ้งที่ลำดับที่ 2

มีจำนวน 179 ราย หรือร้อยละ 17.36 ของผู้ถูกระทำที่เป็นสตรีอายุ 18 ปีขึ้นไปทั้งหมด โดยมีผู้ปกครองเป็นผู้กระทำมากที่สุด รองลงมาคือมารดา

ตารางที่ 2 จำนวนสาเหตุการกระทำความรุนแรงในครอบครัวและความรุนแรงทั่วไปที่จัดเก็บข้อมูลโดยศูนย์พิทักษ์สิทธิเด็กและสตรี ตามโรงพยาบาลที่อยู่ในสังกัดสำนักงานการแพทย์ กรุงเทพมหานคร

สาเหตุ \ กรณี	ถูกทำร้ายร่างกาย	ถูกข่มขืน/กระทำชำเรา	ถูกอนาจาร	เด็กถูกละเลย/ทอดทิ้ง	ถูกทอดทิ้ง/กักขัง/หน่วงเหนี่ยว	รวม
1. หึงหวง	408	0	0	8	4	420
2. ปัญหาครอบครัว	246	1	1	18	18	284
3. ปัญหาสุขภาพกาย	17	0	0	3	4	24
4. ปัญหาอารมณ์-จิตใจ	525	36	6	24	25	616
5. ปัญหาเศรษฐกิจ	93	1	0	3	2	99
6. เมาสุรา	455	8	1	0	0	464
7. ยาเสพติด	102	2	0	2	0	106
8. ถูกล่อลวง	2	33	7	2	0	44
รวม	1,848	81	15	60	53	2,057

แผนภูมิที่ 1 จำนวนสาเหตุการกระทำความรุนแรงในครอบครัว และความรุนแรงต่อเด็ก สตรีทั่วไปที่จัดเก็บข้อมูลโดยศูนย์พิทักษ์สิทธิเด็กและสตรี ตามโรงพยาบาลที่อยู่ในสังกัดสำนักงานการแพทย์ กรุงเทพมหานคร



ข้อมูลตารางที่ 2 และแผนภูมิที่ 1 แสดงถึงจำนวนมูลเหตุการกระทำความรุนแรงในครอบครัว และความรุนแรงทั่วไป ซึ่งมีอยู่ 8 ประการ ได้แก่ การหึงหวง ปัญหาครอบครัว ปัญหาสุขภาพกาย ปัญหา

อารมณ์-จิตใจ ปัญหาเศรษฐกิจ การเมาสุรา ยาเสพติด และการถูกล่อลวง เป็นข้อมูลจากผู้เข้ารับบริการ จำนวน 2,057 ราย พบว่า มีสาเหตุลำดับแรกจากปัญหาอารมณ์ – จิตใจมากที่สุด จำนวน 616 ราย หรือร้อยละ 29.95 รองลงมา ได้แก่ การเมาสุรา จำนวน 464 ราย หรือร้อยละ 22.56 ลำดับ 3 ได้แก่ การหึงหวง จำนวน 420 ราย หรือร้อยละ 20.42 และลำดับ 4 ได้แก่ ปัญหาครอบครัว จำนวน 284 ราย หรือร้อยละ 13.81 ของ จำนวนมูลเหตุการกระทำ ความรุนแรงทั้งหมด เป็นที่น่าสังเกตว่า การทำร้ายร่างกายอันเนื่องจากสาเหตุต่าง ๆ ข้างต้น มีจำนวนมากที่สุดคือ 1,848 ราย หรือร้อยละ 89.93 รองลงมาคือการข่มขืนกระทำชำเรา จำนวน 81 ราย หรือร้อยละ 3.93 ของประเภทความรุนแรงทั้งหมดข้างต้น

ตารางที่ 3 จำนวนสถานที่เกิดเหตุการณ์การกระทำ ความรุนแรงในครอบครัว และความรุนแรงต่อเด็ก สตรี หัวใจที่เข้ารับบริการของศูนย์พิทักษ์สิทธิเด็กและสตรี ตามโรงพยาบาลที่อยู่ในสังกัดสำนักงานการแพทย์ กรุงเทพมหานคร

สถานที่เกิดเหตุ	จำนวน
1. บ้านตนเอง	1,188
2. บ้านคนอื่น(แฟน ญาติ)	290
3. สถานที่เรียน/โรงเรียน	72
4. สวนสาธารณะ	17
5. สนามกีฬา	7
6. ถนนหรือทางหลวง	253
7. ในป่า/ที่เปลี่ยว/บ้านร้าง	11
8. ห้างสรรพสินค้า	19
9. สถานที่ทำงาน	70
10. นา/ไร่/สวน	3
11. หอพัก	266
12. สถานที่เลี้ยงเด็ก	3
13. สถานบันเทิง	29
14. โรงแรม	11
15. สถานที่ราชการ	7
16. อื่นๆ ทำน้ำ/ตลาด	240
รวม	2,486

แผนภูมิที่ 2 เปรียบเทียบจำนวนสถานที่เกิดเหตุการณ์การกระทำความรุนแรงในครอบครัว และความรุนแรงต่อเด็ก สตรีทั่วไป ใน 7 ลำดับแรก ที่เข้ารับบริการของศูนย์พิทักษ์สิทธิเด็กและสตรี ตามโรงพยาบาลที่อยู่ในสังกัดสำนักงานการแพทย์ กรุงเทพมหานคร



จากตารางที่ 3 แสดงสถานที่ 16 แห่งที่เกิดเหตุการณ์การกระทำความรุนแรงในครอบครัว และความรุนแรงต่อเด็ก สตรีทั่วไป พบว่า ผู้เข้ารับบริการที่ถูกกระทำความรุนแรงจำนวน 2,486 ราย/ครั้ง ถูกกระทำความรุนแรงมากที่สุดในบ้านตนเอง คือ จำนวน 1,188 ราย หรือร้อยละ 47.78 รองลงมา ได้แก่ บ้านคนอื่น (ญาติ/แฟน) จำนวน 290 ราย หรือร้อยละ 11.67 และหอพัก จำนวน 260 ราย หรือร้อยละ 10.69 ของจำนวนผู้ถูกกระทำในสถานที่เกิดเหตุการณ์การกระทำความรุนแรงทั้งหมด โดยแผนภูมิที่ 2 ได้แสดง การเปรียบเทียบสถานที่เกิดเหตุการณ์การกระทำความรุนแรงมากที่สุด 7 ลำดับแรก เป็นที่น่าสังเกตว่า สถานที่ เรียน/ โรงเรียน และสถานที่ทำงาน อยู่ใน 7 ลำดับแรกด้วย แม้จะมีจำนวนไม่มากเมื่อเปรียบเทียบกับสถานที่ ใน 5 ลำดับแรก

ตารางที่ 4 จำนวนเหตุการณ์การกระทำความรุนแรงในครอบครัว และความรุนแรงต่อเด็ก สตรีทั่วไปที่ เกิดขึ้นในพื้นที่เขตกรุงเทพมหานคร 50 เขต

พื้นที่เขตเกิดเหตุ	ครั้ง	พื้นที่เขตเกิดเหตุ	ครั้ง	พื้นที่เขตเกิดเหตุ	ครั้ง
เขตพระนคร	80	เขตห้วยขวาง	2	เขตคลองเตย	18
เขตดุสิต	20	เขตคลองสาน	108	เขตสวนหลวง	44
เขตหนองจอก	134	เขตตลิ่งชัน	9	เขตจอมทอง	14
เขตบางรัก	16	เขตบางกอกน้อย	32	เขตดอนเมือง	0
เขตบางเขน	3	เขตบางขุนเทียน	30	เขตราชเทวี	15
เขตบางกะปิ	19	เขตภาษีเจริญ	30	เขตลาดพร้าว	4

พื้นที่เขตเกิดเหตุ	ครั้ง	พื้นที่เขตเกิดเหตุ	ครั้ง	พื้นที่เขตเกิดเหตุ	ครั้ง
เขตปทุมวัน	68	เขตหนองแขม	144	เขตวัฒนา	14
เขตป้อมปราบศัตรูพ่าย	147	เขตราชบุรีบูรณะ	27	เขตบางแค	116
เขตพระโขนง	25	เขตดินแดง	5	เขตหลักสี่	0
เขตมีนบุรี	24	เขตบางพลัด	8	เขตสายไหม	1
เขตลาดกระบัง	326	เขตบึงกุ่ม	0	เขตคันนายาว	1
เขตยานนาวา	78	เขตสาทร	12	เขตสะพานสูง	14
เขตสัมพันธวงศ์	50	เขตบางซื่อ	11	เขตวังทองหลาง	3
เขตพญาไท	16	เขตจตุจักร	5	เขตคลองสามวา	4
เขตธนบุรี	83	เขตบางคอแหลม	91	เขตบางนา	33
เขตบางกอกใหญ่	28	เขตประเวศ	334	เขตทวีวัฒนา	25
เขตห้วยครุ	19	เขตบางบอน	29	อื่นๆ	167
รวม					2,486

ข้อมูลจากตารางที่ 4 แสดงถึงจำนวนเหตุการณ์การกระทำความรุนแรงในครอบครัว และความรุนแรงต่อเด็ก สตรีทั่วไปที่เกิดขึ้นในพื้นที่เขตกรุงเทพมหานคร 50 เขต จำนวนทั้งสิ้น 2,486 ราย พบว่าเขตพื้นที่ของโรงพยาบาลที่มีความรุนแรงมากที่สุด 7 อันดับแรก ได้แก่ 1) เขตประเวศ จำนวน 334 ราย หรือร้อยละ 13.83 2) เขตลาดกระบัง จำนวน 326 ราย หรือร้อยละ 13.11 3) เขตป้อมปราบศัตรูพ่าย จำนวน 147 ราย หรือร้อยละ 5.91 4) เขตหนองแขม จำนวน 144 ราย หรือร้อยละ 5.78 5) เขตหนองจอก จำนวน 134 ราย หรือร้อยละ 5.39 6) เขตบางแค จำนวน 116 ราย หรือร้อยละ 4.66 และ 7) เขตคลองสาน จำนวน 108 ราย หรือร้อยละ 4.34 อย่างไรก็ตาม เขตพื้นที่ที่มีรายงานความรุนแรงต่อเด็กและสตรี ว่าเป็นศูนย์ คือ เขตบึงกุ่ม เขตดอนเมือง และเขตหลักสี่ และพื้นที่ที่มีรายงานความรุนแรงน้อยมาก (1 – 3 ราย) ได้แก่ เขตบางเขน เขตห้วยขวาง เขตสายไหม และเขตคันนายาว

สำนักงานปลัดกระทรวงสาธารณสุข

สำนักบริหารการสาธารณสุข สำนักงานปลัดกระทรวงสาธารณสุขได้รายงานข้อมูลประเภทของการกระทำความรุนแรง ผู้กระทำความรุนแรง และสาเหตุของการกระทำความรุนแรงต่อเด็กและสตรี ในช่วงเดือนตุลาคม 2554 – กันยายน 2555 ของผู้เข้ารับบริการศูนย์พึ่งได้ ตามโรงพยาบาลที่อยู่ในสังกัดกระทรวงสาธารณสุข จำนวน 507 แห่ง ซึ่งพบว่า มีผู้เข้ารับบริการที่ศูนย์พึ่งได้ จำนวน 20,572 ราย ในจำนวนนี้ เป็นเด็กจำนวน 9,703 ราย หรือร้อยละ 47.17 ของจำนวนผู้เข้ารับบริการที่ศูนย์พึ่งได้ทั้งหมด แบ่งเป็น เพศชาย 1,002 ราย

หรือร้อยละ 10.33 เพศหญิง 8,701 ราย หรือร้อยละ 89.67 และพบสตรีที่ถูกกระทำความรุนแรง 10,869 ราย คิดเป็นร้อยละ 52.83 ของจำนวนผู้เข้ารับบริการศูนย์พึ่งได้ทั้งหมด

ตารางที่ 5 ประเภทของการกระทำความรุนแรงต่อเด็กและสตรีที่มารับบริการของศูนย์พึ่งได้

ประเภท	เด็ก	สตรี	รวม
ทางกาย	2,048	8,654	10,702
ทางเพศ	6,863	1,549	8,412
ทางจิตใจ	334	480	814
การละเลยทอดทิ้ง	328	112	440
ล่อลวง/บังคับแสวงหาผลประโยชน์	130	74	204
รวม	9,703	10,869	20,572

แผนภูมิที่ 3 เปรียบเทียบความรุนแรงต่อเด็กและสตรี จำแนกประเภทของความรุนแรง



จากตารางที่ 5 และแผนภูมิที่ 3 แสดงข้อมูลการกระทำความรุนแรงต่อเด็กและสตรีที่เข้ารับบริการของศูนย์พึ่งได้ โดยจำแนกประเภทของการกระทำ พบว่า

1. ความรุนแรงต่อเด็ก จำนวน 9,703 ราย ประเภทของการกระทำความรุนแรงที่มากที่สุด 5 อันดับ ได้แก่

- 1) ทางเพศ จำนวน 6,863 ราย คิดเป็นร้อยละ 70.73
- 2) ทางกาย จำนวน 2,048 ราย คิดเป็นร้อยละ 21.10
- 3) ทางจิตใจ จำนวน 334 ราย คิดเป็นร้อยละ 3.44
- 4) การละเลยทอดทิ้ง จำนวน 328 ราย คิดเป็นร้อยละ 3.38

- 5) การล่อลวง/บังคับแสวงหาผลประโยชน์ จำนวน 130 ราย คิดเป็นร้อยละ 1.35
2. สตรี จำนวน 10,869 ราย ถูกกระทำความรุนแรงในลักษณะต่างๆ ได้แก่
- 1) ทางกาย จำนวน 8,654 ราย คิดเป็นร้อยละ 79.62
 - 2) ทางเพศ จำนวน 1,549 ราย คิดเป็นร้อยละ 14.25
 - 3) ทางจิตใจ จำนวน 480 ราย คิดเป็นร้อยละ 4.42
 - 4) การละเลยทอดทิ้ง จำนวน 112 ราย คิดเป็นร้อยละ 1.03
 - 5) การล่อลวง/บังคับแสวงหาผลประโยชน์ จำนวน 74 ราย คิดเป็นร้อยละ 0.68

เมื่อพิจารณาข้อมูลข้างต้น จะเห็นว่า เด็กและสตรีถูกกระทำความรุนแรงในประเภทที่ฐานข้อมูลแตกต่างกันอย่างชัดเจน กล่าวคือ สตรีถูกกระทำความรุนแรงทางกายมากที่สุด ถึงร้อยละ 79.62 รองลงมาคือความรุนแรงทางเพศ คือร้อยละ 14.25 ในขณะที่เด็กถูกกระทำความรุนแรงทางเพศมากที่สุด คือร้อยละ 70.73 รองลงมาเป็นความรุนแรงทางกาย คือร้อยละ 21.10

ตารางที่ 6 แสดงประเภทผู้กระทำความรุนแรงต่อเด็ก

ผู้กระทำ	จำนวน
พ่อ	409
แม่	316
พ่อ/แม่เลี้ยง	188
พ่อ/แม่บุญธรรม	12
ผู้ดูแล/ผู้อุปการะ	81
พี่น้อง/ญาติ	465
แฟน	3,946
เพื่อน	1,425
เพื่อนร่วมงาน	75
เพื่อนบ้าน	591
ครู	84
พระ/นักบวช	35
นายจ้าง	85
คนไม่รู้จัก/คนแปลกหน้า	837
อื่น ๆ	1,154
รวม	9,703

แผนภูมิที่ 4 เปรียบเทียบจำนวนผู้กระทำความรุนแรงต่อเด็กใน 7 ลำดับแรก



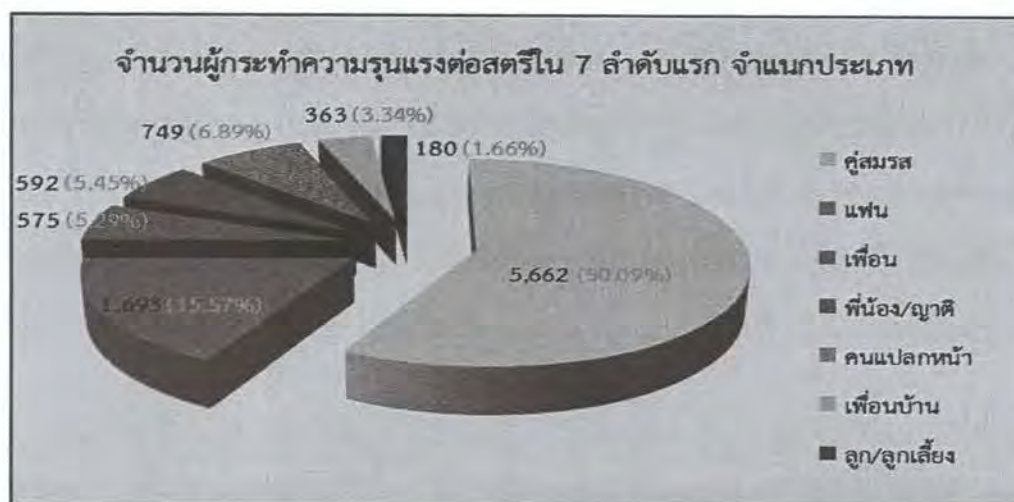
ตารางที่ 6 และแผนภูมิที่ 4 แสดงจำนวนผู้กระทำความรุนแรงต่อเด็ก โดยจำแนกประเภทผู้กระทำ ซึ่งผู้กระทำความรุนแรงต่อเด็กมากที่สุด ได้แก่ แฟน จำนวน 3,946 ราย หรือร้อยละ 40.67 รองลงมา คือ เพื่อน จำนวน 1,425 ราย หรือร้อยละ 14.68 และคนแปลกหน้า จำนวน 837 คน หรือร้อยละ 8.63 ตามลำดับ อย่างไรก็ตาม จากข้อมูลข้างต้นแสดงให้เห็นว่า ผู้กระทำต่อเด็กส่วนใหญ่เป็นคนที่รู้จัก บุคคลใกล้ชิดหรือบุคคลในครอบครัว ซึ่งมีจำนวน 7,712 ราย หรือร้อยละ 79.48 ของผู้กระทำความรุนแรงต่อเด็กทั้งหมด

ตารางที่ 7 แสดงประเภทผู้กระทำความรุนแรงต่อสตรี

ผู้กระทำ	จำนวน
คู่สมรส	5,662
แฟน	1,693
เพื่อน	575
ผู้ดูแล/ผู้อุปการะ	139
พ่อ	75
แม่	21
พ่อ/แม่เลี้ยง	44
พ่อ/แม่บุญธรรม	3
ลูกชาย/ลูกสาว/ลูกเลี้ยง	180
พี่น้อง/ญาติ	592
เพื่อนบ้าน	363
นายจ้าง	25

ผู้กระทำ	จำนวน
ลูกจ้าง	24
ครู	6
พระ/นักบวช	4
คนไม่รู้จักหรือคนแปลกหน้า	749
อื่นๆ	714
รวม	10,869

แผนภูมิที่ 5 เปรียบเทียบจำนวนผู้กระทำความรุนแรงต่อสตรีใน 7 ลำดับแรก



ตารางที่ 7 และแผนภูมิที่ 5 แสดงจำนวนผู้กระทำความรุนแรงต่อสตรี โดยจำแนกประเภทผู้กระทำ ซึ่งผู้กระทำ ความรุนแรงต่อสตรีมากที่สุด ได้แก่ คู่สมรส จำนวน 5,662 ราย หรือร้อยละ 50.09 รองลงมา คือ แฟน จำนวน 1,693 ราย หรือร้อยละ 15.57 และคนไม่รู้จักหรือคนแปลกหน้าจำนวน 749 ราย หรือร้อยละ 6.89 ตามลำดับ และเช่นเดียวกับผู้กระทำความรุนแรงต่อเด็ก จากข้อมูลข้างต้นแสดงให้เห็นว่า ผู้กระทำต่อสตรีส่วนใหญ่เป็น คนรู้จัก บุคคลใกล้ชิด หรือบุคคลในครอบครัว ซึ่งมีจำนวน 9,406 ราย หรือร้อยละ 86.54 ของผู้กระทำ ความรุนแรง ต่อสตรีทั้งหมด

ตารางที่ 8 สาเหตุของความรุนแรงต่อเด็กและสตรี

สาเหตุ/ปัจจัย	ผู้รับบริการของศูนย์พึ่งได้			
	เด็ก	ร้อยละ	สตรี	ร้อยละ
ใช้สารกระตุ้น	1,448	14.92	3,123	28.73
สัมพันธ์ภาพในครอบครัว	1,436	14.79	4,349	40.01
สภาพแวดล้อม	5,105	52.61	1,840	16.93

สาเหตุ/ปัจจัย	ผู้รับบริการของศูนย์พึ่งได้			
	เด็ก	ร้อยละ	สตรี	ร้อยละ
ปัญหาเศรษฐกิจ	256	2.64	308	2.83
ปัญหาสุขภาพกาย	67	0.69	73	0.67
ปัญหาสุขภาพจิต	209	2.15	277	2.55
อื่นๆ	1,182	12.18	899	8.27
รวม	9,703	100	10,869	100

แผนภูมิที่ 6 แสดงสาเหตุการกระทำความรุนแรงต่อเด็กและสตรี



ข้อมูลจากตารางที่ 8 และแผนภูมิที่ 6 แสดงถึงสาเหตุของความรุนแรงต่อเด็กและสตรีที่มีความแตกต่างกัน ความรุนแรงต่อเด็กมีสาเหตุมาจากสภาพแวดล้อมมากที่สุด คือ จำนวน 5,105 ราย หรือร้อยละ 52.61 รองลงมา คือ การใช้สารกระตุ้น จำนวน 1,448 ราย หรือร้อยละ 14.92 และสัมพันธภาพในครอบครัว จำนวน 1,436 ราย หรือร้อยละ 14.79 ตามลำดับ ในขณะที่ความรุนแรงต่อสตรี มีสาเหตุมาจากเรื่องสัมพันธภาพในครอบครัวมากที่สุด จำนวน 4,349 ราย หรือร้อยละ 40.01 รองลงมา คือ การใช้สารกระตุ้น จำนวน 3,123 ราย หรือร้อยละ 28.73 และสภาพแวดล้อม จำนวน 1,840 ราย หรือร้อยละ 16.93 ตามลำดับ

มูลนิธิปวีณาหงสกุลเพื่อเด็กและสตรี

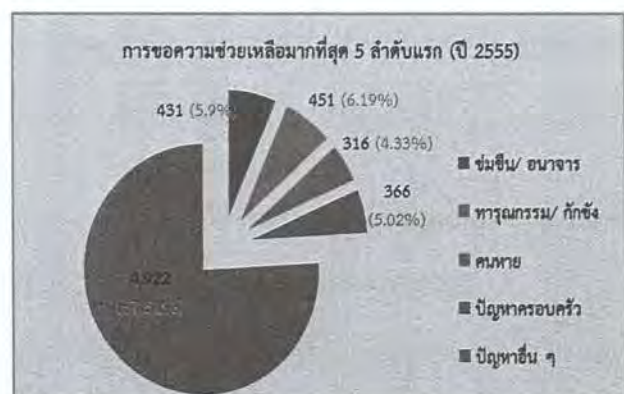
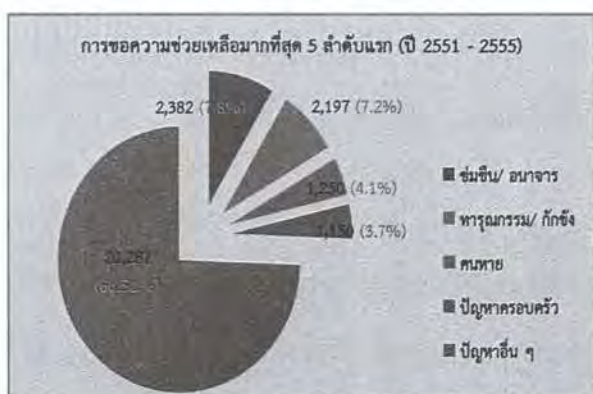
กระทรวงการพัฒนาสังคมและความมั่นคงของมนุษย์ โดยสำนักงานกิจการสตรีและสถาบันครอบครัวได้รับข้อมูลการขอความช่วยเหลือในปัญหาต่าง ๆ ที่แจ้งทางมูลนิธิปวีณาหงสกุลเพื่อเด็กและสตรี แบ่งออกเป็น 10 ประเด็นปัญหา และปัญหาอื่น ๆ ซึ่งในช่วงระหว่างปี 2551 – 2555 มีข้อมูลตามตารางที่ 9 ซึ่งจำแนกตามประเภทปัญหาเป็นรายปี ดังนี้

ตารางที่ 9 ข้อมูลจำนวนผู้ขอรับบริการความช่วยเหลือปัญหาต่างๆ ระหว่างปี 2551 – 2555

ลำดับ	ประเภทของปัญหา	ปี 2551 (ราย)	ปี 2552 (ราย)	ปี 2553 (ราย)	ปี 2554 (ราย)	ปี 2555 (ราย)	รวม
1	ข่มขืน/อนาจาร	338	522	635	456	431	2,382
2	ล่อลวง/ค้าประเวณี	115	94	153	127	93	582
3	ทารุณกรรม/กักขัง	275	475	518	478	451	2,197
4	คนหาย	203	244	249	238	316	1,250
5	เร่ร่อนจรจัด/พลัดหลง	7	20	18	37	53	135
6	แรงงานไม่เป็นธรรม	21	75	42	31	36	205
7	ปัญหาครอบครัว	110	249	199	226	366	1,150
8	ขอความเป็นธรรม	159	222	208	215	281	1,085
9	แซง/อินเตอร์เน็ต	20	46	51	36	35	188
10	ขอความอนุเคราะห์	90	113	189	340	306	1,038
11	ปัญหาอื่นๆ	2,626	2,490	4,703	5,546	4,922	20,287
	รวมทั้งสิ้น	3,964	4,550	6,965	7,730	7,290	30,499

หมายเหตุ ปัญหาอื่น ๆ เช่น ให้คำแนะนำด้านกฎหมายเบื้องต้น สาธารณภัยต่าง ๆ ต่างดาว ยาเสพติด ปัญหาที่อยู่อาศัย หาสถานที่ศึกษาให้ ป่วยโรคเอดส์ คำแนะนำด้านอาชีพ ให้คำปรึกษาทางโทรศัพท์ฯลฯ

แผนภูมิที่ 7 และ 8 แสดงข้อมูลประเภทปัญหาต่าง ๆ ที่ขอรับความช่วยเหลือมากที่สุด 5 ลำดับแรก ระหว่างปี 2551 – 2555 และในปี 2555



ข้อมูลจากตารางที่ 9 แผนภูมิที่ 7 และ 8 พบว่า ในช่วง 5 ปีที่ผ่านมาดังกล่าวข้างต้น มีการขอรับความช่วยเหลือจากมูลนิธิปวีณาหงสกุลเพื่อเด็กและสตรี จำนวน 30,499 ราย เรื่องที่ขอรับความช่วยเหลือมากที่สุด

ที่สุด 5 ลำดับแรกได้แก่ ปัญหาอื่น ๆ จำนวน 20,287 ราย หรือร้อยละ 66.52 ชมชื่น/อนาจาร จำนวน 2,382 ราย หรือร้อยละ 7.81 ทารุณกรรม/กักขัง จำนวน 2,197 ราย หรือร้อยละ 7.20 คนหาย จำนวน 1,250 ราย หรือร้อยละ 4.10 และปัญหาครอบครัว จำนวน 1,150 ราย หรือร้อยละ 3.77 ของจำนวนปัญหาทั้งหมด ในช่วง 5 ปี ในปี 2555 นี้ มีการขอความช่วยเหลือที่เพิ่มสูงขึ้นกว่าทุกปีที่ผ่านมาในเรื่องปัญหาคนหาย เร่ร่อน จรจัด/พลัดหลง ปัญหาครอบครัว และการขอความเป็นธรรม เรื่องที่มีการขอรับความช่วยเหลือมากที่สุด 5 ลำดับแรกในปี 2555 คือ ปัญหาอื่น ๆ จำนวน 4,922 ราย หรือร้อยละ 67.51 ทารุณกรรม/กักขัง จำนวน 451 ราย หรือร้อยละ 6.19 ชมชื่น/อนาจาร จำนวน 431 ราย หรือร้อยละ 5.91 ปัญหาครอบครัว จำนวน 366 ราย หรือร้อยละ 5.02 และคนหาย จำนวน 316 ราย หรือร้อยละ 4.33 ของปัญหาทั้งหมดในปี 2555

สภาสังคมสงเคราะห์แห่งประเทศไทย ในพระบรมราชูปถัมภ์

สภาสังคมสงเคราะห์แห่งประเทศไทยในพระบรมราชูปถัมภ์ มีข้อมูลผู้ขอรับคำปรึกษาด้านกฎหมายเกี่ยวกับความรุนแรงต่อเด็ก สตรี และความรุนแรงในครอบครัว สำนักเนติธรรม และข้อมูลผู้ใช้บริการ ศูนย์บริการปรึกษา (Happy Line) สำนักสวัสดิการ ในปี 2555 โดยแบ่งประเภทข้อมูลตามปัญหาที่เกิดขึ้น ดังนี้

ตารางที่ 10 จำนวนเหตุการณ์ความรุนแรงต่อเด็ก สตรี และความรุนแรงในครอบครัว สำนักเนติธรรม ที่มาขอรับคำปรึกษาด้านกฎหมาย ในปี 2555

ลำดับที่	เหตุการณ์	จำนวน
1	ทำร้ายร่างกาย	4
2	กระทำชำเรา	2
3	ฟ้องหย่า	2
4	พรางผู้เยาว์	2
	รวม	10

ข้อมูลจากตารางที่ 10 แสดงถึงข้อมูลเหตุการณ์การขอคำปรึกษาด้านกฎหมายเกี่ยวกับความรุนแรงต่อเด็ก สตรี และความรุนแรงในครอบครัว ของสำนักเนติธรรม สภาสังคมสงเคราะห์แห่งประเทศไทยฯ โดยจากข้อมูลเป็นกรณีการทำร้ายร่างกาย จำนวน 4 ราย หรือร้อยละ 40 การกระทำชำเรา การฟ้องหย่า และการพรางผู้เยาว์ มีจำนวนประเภทละ 2 ราย หรือร้อยละ 20 ในแต่ละประเภท

ตารางที่ 11 ข้อมูลผู้ใช้บริการศูนย์บริการปรึกษา (Happy Line) สำนักสวัสดิการ ในปี 2555

ประเภทของปัญหา	จำนวนรวม
1. ปัญหากฎหมาย	28
2. ปัญหาครอบครัว	28
3. ปัญหาการประกอบอาชีพ	1
4. ปัญหาสุขภาพกาย	4
5. ปัญหาสุขภาพจิต	17
6. ปัญหาการศึกษา	1
7. ปัญหาหนี้สิน	7
8. ปัญหาความพิการ	-
9. ปัญหายาเสพติด	6
10. ปัญหาผู้สูงอายุ	-
11. ปัญหาสวัสดิการสังคม	66
12. ปัญหาการล่วงละเมิดทางเพศ	-
13. ปัญหาทั่วไป	1
รวม	159

(ด้านสวัสดิการสังคม ประกอบด้วย คำแนะนำเกี่ยวกับกฎหมายเบื้องต้น สาธารณภัยต่างๆ ปัญหาต่างด้าว ยาเสพติด ปัญหาที่อยู่อาศัยให้ผู้ป่วยโรคเอดส์ ด้านอาชีพ และการให้คำแนะนำทางโทรศัพท์)

ตารางที่ 12 แสดงข้อมูลผู้ใช้บริการ Happy Line จำนวนทั้งสิ้น 159 ราย ประเภทของปัญหาที่มีการใช้บริการมากที่สุด ได้แก่ ปัญหาสวัสดิการสังคม จำนวน 66 ราย คิดเป็นร้อยละ 41.50 รองลงมา คือ ปัญหากฎหมาย และปัญหาครอบครัว จำนวนกรณีละ 28 ราย คิดเป็นร้อยละ 17.61 ปัญหาสุขภาพจิต จำนวน 17 ราย คิดเป็นร้อยละ 10.69 ของความช่วยเหลือปัญหาต่างๆ ทั้งหมด

สมาคมส่งเสริมสถานภาพสตรี ในพระอุปถัมภ์พระเจ้าวรวงศ์เธอ พระองค์เจ้าโสมสวลี พระวรราชาทินัดดามาตุ

สมาคมส่งเสริมสถานภาพสตรีฯ ซึ่งให้บริการบ้านพักฉุกเฉิน ได้ดำเนินการช่วยเหลือคุ้มครองเด็ก และสตรีจากความรุนแรง โดยในปี 2555 ได้รายงานว่ามีข้อมูลการกระทำความรุนแรงต่อเด็ก สตรี และความรุนแรงในครอบครัว จำนวนทั้งสิ้น 78 ราย จำแนกออกเป็นปัญหาความรุนแรงในครอบครัว จำนวน 61 ราย หรือร้อยละ 78.20 และปัญหาความรุนแรงทางเพศ จำนวน 17 ราย หรือร้อยละ 21.80 โดยมีการแจ้งความ ดำเนินคดีดังกล่าวข้างต้น จำนวน 13 ราย หรือร้อยละ 16.67 และไม่แจ้งความ จำนวน 65 ราย หรือร้อยละ 63.33 ของการกระทำความรุนแรงทั้งหมด นอกจากนี้ ได้รายงานว่าการร้องทุกข์ดำเนินคดีความรุนแรงในครอบครัว มีการออกคำสั่งกำหนดมาตรการและวิธีการบรรเทาทุกข์ มีการละเมิดคำสั่ง แต่ยอมความ โดยได้มีการเรียกร้องค่าเลี้ยงดูบุตร จำนวน 1 ราย

สำนักงานเทคโนโลยีสารสนเทศและการสื่อสาร สำนักงานตำรวจแห่งชาติ

สำนักงานเทคโนโลยีสารสนเทศและการสื่อสาร สำนักงานตำรวจแห่งชาติได้รวบรวมข้อมูลการกระทำ ความรุนแรงต่อเด็ก สตรี และความรุนแรงในครอบครัว ปี 2555 จากหน่วยงานในสังกัด ได้แก่ กองบัญชาการ ตำรวจนครบาล กองบัญชาการตำรวจสอบสวนกลาง ตำรวจภูธรภาค 1 - 9 ศูนย์ปฏิบัติการตำรวจจังหวัด ชายแดนภาคใต้ และสำนักงานตำรวจตรวจคนเข้าเมือง ดังนี้

ตารางที่ 12 จำนวนคดีการกระทำ ความรุนแรงต่อเด็ก สตรี และความรุนแรงในครอบครัว และสถิติคดีค้า มนุษย์ ปี พ.ศ. 2555

ข้อหาคดีความรุนแรง	จำนวนคดี
พ.ร.บ.คุ้มครองเด็ก พ.ศ.2546	756
พ.ร.บ.คุ้มครองผู้ถูกกระทำด้วยความรุนแรงในครอบครัว พ.ศ. 2550	84
ข่มขืนกระทำชำเรา	3,749
อนาจาร	1,277
พรากรผู้เยาว์	2,077
คดีค้าประเวณีและเป็นธุระจัดหา เพื่อสนองความใคร่ของผู้อื่น	1,903
คดีมีและเผยแพร่วัตถุลามก	174
คดีค้ามนุษย์	164
คดีหลอกลวงคนหางาน	3
รวม	10,187

แผนภูมิที่ 9 ความรุนแรงต่อเด็ก สตรี และความรุนแรงในครอบครัว จำแนกตามข้อหาคดี



จากตารางที่ 12 และแผนภูมิที่ 9 แสดงจำนวนการกระทำความรุนแรงต่อเด็ก สตรี และความรุนแรงในครอบครัว จำนวน 10,187 คดี มีคดีที่เกิดขึ้นมากที่สุด ได้แก่ คดีการข่มขืนกระทำชำเรา จำนวน 3,749 คดี หรือร้อยละ 36.80 รองลงมา ได้แก่ คดีพรากรผู้เยาว์ จำนวน 2,077 คดี หรือร้อยละ 20.39 และคดีค้าประเวณี และเป็นรัฐจัดหา เพื่อสนองความใคร่ของผู้อื่น จำนวน 1,903 คดี หรือร้อยละ 18.68 ของจำนวนคดีทั้งหมด เป็นที่น่าสังเกตว่า คดีความรุนแรงตามพระราชบัญญัติคุ้มครองผู้ถูกกระทำด้วยความรุนแรงในครอบครัว พ.ศ. 2550 มีจำนวนน้อยที่สุดเป็นลำดับ 2 รองจากคดีหลอกลวงคนหางาน คือมีจำนวน 84 คดี หรือร้อยละ 0.82 ของจำนวนคดีทั้งหมด

2) ข้อมูลสถานการณ์ความรุนแรงต่อเด็ก สตรี และความรุนแรงในครอบครัว พระราชบัญญัติคุ้มครองผู้ถูกกระทำด้วยความรุนแรงในครอบครัว พ.ศ. 2550 มาตรา 17 ประจำปี 2555

กระทรวงการพัฒนาสังคมและความมั่นคงของมนุษย์ โดยสำนักงานกิจการสตรีและสถาบันครอบครัวได้รวบรวม ข้อมูลที่เกี่ยวข้องจากสำนักงานตำรวจแห่งชาติ สำนักงานอัยการสูงสุด และสำนักงานศาลยุติธรรม รวมทั้งข้อมูลจากระบบฐานข้อมูลความรุนแรงต่อเด็ก สตรี และความรุนแรงในครอบครัว ภายใต้เว็บไซต์ www.Violence.in.th ที่แสดงจำนวนเหตุการณ์ความรุนแรงในครอบครัวทั้งที่เป็นคดีและที่ไม่เป็นคดี รายละเอียดที่เกี่ยวข้อง รวมถึงจำนวนคดีที่เข้าสู่กระบวนการตามพระราชบัญญัตินี้ดังกล่าว และข้อมูลบันทึกการให้ความช่วยเหลือเบื้องต้นตามแบบรายงานการดำเนินการคุ้มครองผู้ถูกกระทำด้วยความรุนแรงในครอบครัว หรือแบบ คร.6 โดยได้มีการบันทึกโดยพนักงานเจ้าหน้าที่ตามพระราชบัญญัตินี้ หรือบันทึกและรวบรวมโดยศูนย์ปฏิบัติการเพื่อป้องกันการกระทำด้วยความรุนแรงในครอบครัว สำนักงานพัฒนาสังคมและความมั่นคงของมนุษย์จังหวัดทั่วประเทศ และศูนย์ปฏิบัติการฯ ในกรุงเทพมหานคร สังกัดกรมพัฒนาสังคมและสวัสดิการ

ข้อมูลตามมาตรา 17 แห่งพระราชบัญญัติฯ

รวบรวมจากสำนักงานตำรวจแห่งชาติ สำนักงานอัยการสูงสุด และสำนักงานศาล

ตามที่พระราชบัญญัติคุ้มครองผู้ถูกกระทำด้วยความรุนแรงในครอบครัว พ.ศ. 2550 มาตรา 17 ได้กำหนดให้กระทรวงการพัฒนาสังคมและความมั่นคงของมนุษย์จัดทำรายงานประจำปี เกี่ยวกับข้อมูลจำนวนคดีความรุนแรงในครอบครัว จำนวนคำสั่งกำหนดมาตรการหรือวิธีการเพื่อบรรเทาทุกข์ จำนวนการละเมิดคำสั่งกำหนดมาตรการหรือวิธีการเพื่อบรรเทาทุกข์ของพนักงานเจ้าหน้าที่และศาล และจำนวนการยอมความนั้น

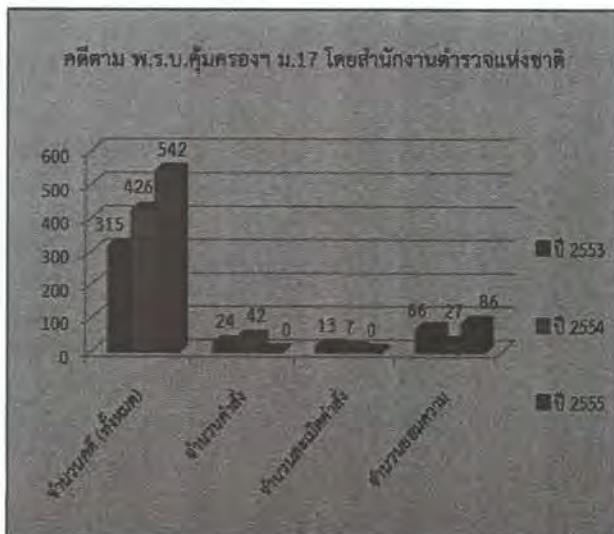
สำนักงานตำรวจแห่งชาติ

สำนักงานตำรวจแห่งชาติได้รวบรวมข้อมูลเกี่ยวกับคดีความรุนแรงในครอบครัวจากหน่วยงานในสังกัด ได้แก่ กองบัญชาการตำรวจนครบาล ตำรวจภูธรภาค 1 - 9 ศูนย์ปฏิบัติการตำรวจจังหวัดชายแดนภาคใต้ และสำนักงานตำรวจตรวจคนเข้าเมือง ประกอบด้วยข้อมูลการรับแจ้งความ จำนวนคำสั่งกำหนดมาตรการหรือวิธีการเพื่อบรรเทาทุกข์ที่ออกโดยพนักงานเจ้าหน้าที่ซึ่งมีฐานะเทียบได้ไม่ต่ำกว่าพนักงานฝ่ายปกครองหรือตำรวจชั้นผู้ใหญ่ตามมาตรา 10 แห่งพระราชบัญญัติฯ จำนวนการละเมิดคำสั่ง และจำนวนการยอมความในชั้นสอบสวน รวมถึงข้อมูลจำนวนคดีความรุนแรงในครอบครัว จำแนกประเภทของการกระทำผิด ระหว่างวันที่ 1 มกราคม 2553 - 31 ธันวาคม 2555 ดังนี้

ตารางที่ 13 จำนวนคดีตามพระราชบัญญัติคุ้มครองผู้ถูกกระทำด้วยความรุนแรงในครอบครัว พ.ศ. 2550

ปีที่จัดเก็บ (1 มกราคม - 31 ธันวาคม)	จำนวนคดีการกระทำความ รุนแรงในครอบครัว		จำนวนคำสั่ง กำหนด มาตรการ/ วิธีการเพื่อ บรรเทาทุกข์	จำนวน การละเมิดคำสั่ง กำหนดมาตรการ วิธีการบรรเทาทุกข์	จำนวน การยอมความ ชั้นสอบสวน
	ไม่ร้องทุกข์	ร้องทุกข์			
2553	16	299	24	13	66
2554	57	369	42	7	27
2555	142	400	0	0	86
รวม	215		66	20	179

แผนภูมิที่ 10 และ 11 จำนวนคดีตามพระราชบัญญัติคุ้มครองผู้ถูกกระทำด้วยความรุนแรงในครอบครัว พ.ศ. 2550 และข้อมูลเปรียบเทียบกรณีร้องทุกข์และไม่ร้องทุกข์ตามพระราชบัญญัติฯ ระหว่างปี 2553 - 2555



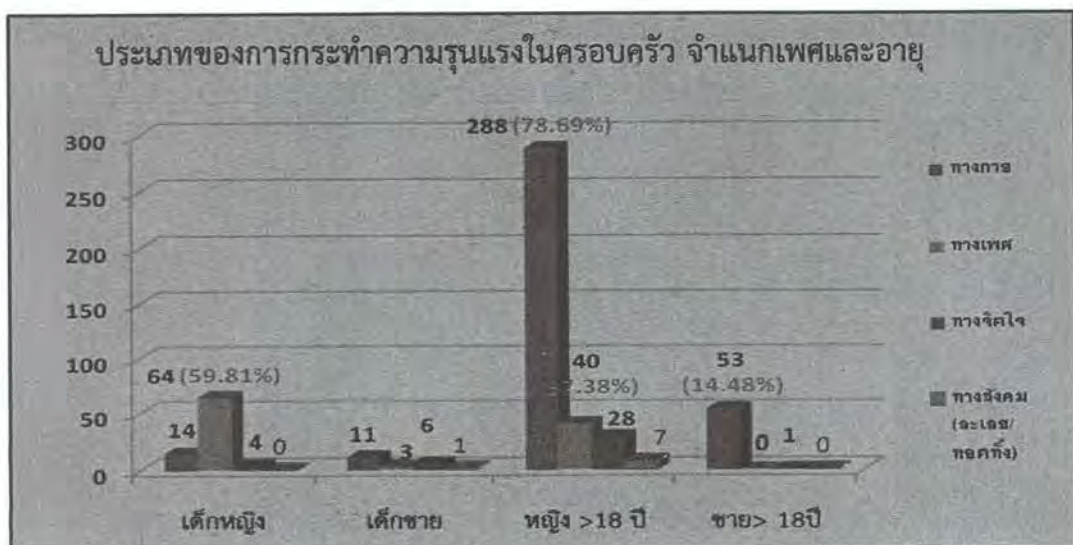
จากตารางที่ 13 แผนภูมิที่ 10 และ 11 แสดงข้อมูลจำนวนคดีตามมาตรา 17 แห่งพระราชบัญญัติคุ้มครองผู้ถูกกระทำด้วยความรุนแรงในครอบครัว พ.ศ. 2550 ระหว่างปี 2553 - 2555 และจำนวนกรณีที่มีการร้องทุกข์และไม่ร้องทุกข์ พบว่า คดีความรุนแรงในครอบครัวมีแนวโน้มเพิ่มสูงขึ้น ในปี 2555 ไม่มีการออกคำสั่งกำหนดมาตรการ/วิธีการเพื่อบรรเทาทุกข์ อย่างไรก็ตาม ในปีดังกล่าว มีการยอมความในชั้นสอบสวน จำนวน 86 ราย หรือร้อยละ 21.50 ของจำนวนรายกรณีที่มีการร้องทุกข์ เป็นที่น่าสังเกตว่า แม้คดีความรุนแรงในครอบครัวเพิ่มสูงขึ้นทุกปี เมื่อเปรียบเทียบจำนวนกรณีที่มีการร้องทุกข์และไม่ร้องทุกข์ในช่วง 3 ปี พบว่า อัตราส่วนของจำนวนการร้องทุกข์มีน้อยลงทุกปีเมื่อเทียบกับจำนวนที่ไม่ร้องทุกข์ คือ 19:1, 6:1 และ 3:1 ตามลำดับ

ตารางที่ 14 ประเภทของการกระทำความรุนแรงในครอบครัว จำแนกเพศและอายุของผู้ถูกกระทำ

ประเภท	จำนวนคดี			
	ผู้ถูกกระทำอายุระหว่าง 0 - 18 ปี		ผู้ถูกกระทำอายุ 18 ปีขึ้นไป	
	เด็กหญิง	เด็กชาย	หญิง	ชาย
1. การกระทำความรุนแรงทางกาย	14	11	288	53
2. การกระทำความรุนแรงทางเพศ	64	3	40	0
3. การกระทำความรุนแรงทางจิตใจ	4	6	28	1
4. การกระทำความรุนแรงทางสังคม (การละเลย/ทอดทิ้ง)	0	1	7	0
รวม	82	21	363	54
รวม	103		417	

ที่มา กลุ่มงานอาชญากรรมพิเศษ กองแผนงานอาชญากรรม สำนักงานยุทธศาสตร์ตำรวจ

แผนภูมิที่ 12 ประเภทของการกระทำความรุนแรงในครอบครัว จำแนกเพศและอายุของผู้ถูกกระทำ



จากตารางที่ 14 และแผนภูมิที่ 12 แสดงข้อมูลจำนวนคดีจำแนกตามประเภทของการกระทำ ความรุนแรง ของสำนักงานตำรวจแห่งชาติ จำนวน 520 คดี พบว่า คดีที่ผู้ถูกกระทำ ความรุนแรงอายุต่ำกว่า 18 ปี มีจำนวน 103 คดี เป็นเด็กชาย จำนวน 21 คดี หรือร้อยละ 20.39 และเด็กหญิง จำนวน 82 คดี หรือร้อยละ 79.61 ประเภทความรุนแรงที่เกิดขึ้นมากที่สุด ได้แก่ ความรุนแรงทางเพศ จำนวน 67 คดี คิดเป็นร้อยละ 51.54 รองลงมา ได้แก่ คดีความรุนแรงทางร่างกาย จำนวน 25 คดี หรือร้อยละ 24.27 สำหรับผู้ถูกกระทำ ความรุนแรงที่มี อายุมากกว่า 18 ปี มีจำนวน 417 คดี จำแนกเป็นชาย จำนวน 54 คดี คิดเป็นร้อยละ 12.95 และหญิง จำนวน 363 คดี คิดเป็นร้อยละ 87.05 มีคดีการกระทำ ความรุนแรงทางร่างกายมากที่สุด จำนวน 341 คดี เป็นชาย จำนวน 53 คดี คิดเป็นร้อยละ 15.54 และหญิง จำนวน 288 คดี คิดเป็นร้อยละ 84.46 รองลงมา ได้แก่ คดี ความรุนแรงทางเพศ จำนวน 40 คดี คิดเป็นร้อยละ 100 หากวิเคราะห์ในภาพรวม เด็กและผู้หญิงถูกกระทำ ความรุนแรงทางกายและทางเพศมากที่สุด โดยถูกกระทำทางกาย จำนวน 302 คดี หรือร้อยละ 82.51 ของคดี ประเภททำร้ายร่างกายทั้งหมด และถูกกระทำทางเพศ จำนวน 104 คดี หรือร้อยละ 97.2 ของคดีประเภทความ รุนแรงทางเพศทั้งหมด

สำนักงานอัยการสูงสุด

สำนักงานอัยการสูงสุดได้รวบรวมข้อมูลจำนวนคดีความรุนแรงในครอบครัวที่สำนักงานอัยการ ได้รับการยื่นสำนวนคดีจากพนักงานสอบสวน จำนวนคดีที่สั่งฟ้อง และสั่งไม่ฟ้องตามพระราชบัญญัติคุ้มครอง ผู้ถูกกระทำด้วยความรุนแรงในครอบครัว พ.ศ. 2550 และจำนวนคดีที่ยุติการดำเนินคดีในชั้นสอบสวน ระหว่างเดือนตุลาคม 2554 – เดือนกันยายน 2555 ดังนี้

ตารางที่ 15 การรายงานคดีตามพระราชบัญญัติคุ้มครองผู้ถูกกระทำด้วยความรุนแรงในครอบครัว พ.ศ. 2550 ประจำปี 2555 ของสำนักงานอัยการสูงสุด

ช่วง ระยะเวลา จัดเก็บ	จำนวนคดี การกระทำ ความ รุนแรงใน ครอบครัว	สั่งฟ้อง จำนวน เรื่อง	สั่งไม่ฟ้อง จำนวน เรื่อง	สั่งยุติคดี (ยอมความ) จำนวน เรื่อง	ขอให้ศาลใช้ มาตรการ ตาม กฎหมาย จำนวน (เรื่อง)	จำนวนคดี การกระทำ ความ รุนแรงใน ศาลชั้นต้น	ลงโทษ จำนวน (เรื่อง)	ยกฟ้อง จำนวน (เรื่อง)	จำหน่าย คดี (ยอม ความ) จำนวน เรื่อง	กำหนด มาตรการ หรือวิธีการ เพื่อบรรเทา ทุกข์	จำนวนการ ละเมิด คำสั่ง กำหนด มาตรการ หรือวิธีการ เพื่อบรรเทา ทุกข์
ตุลาคม 2554 – กันยายน 2555	336	253	16	32	35	138	127	3	4	4	0

จากตารางที่ 15 แสดงจำนวนคดีตามพระราชบัญญัติคุ้มครองผู้ถูกกระทำด้วยความรุนแรงในครอบครัว พ.ศ. 2550 ประจำปีงบประมาณ 2555 ซึ่งเข้าสู่การพิจารณาของสำนักงานอัยการสูงสุด ก่อนส่งฟ้องคดีต่อศาลยุติธรรม ซึ่งสามารถสรุปผลดังนี้

ในชั้นอัยการ มีคดีตามพระราชบัญญัติฯ ที่เข้าสู่การพิจารณาของอัยการ จำนวนรวม 336 คดี เป็นคดีที่อัยการสั่งฟ้องต่อศาล จำนวน 253 คดี หรือร้อยละ 75.3 ในขณะที่สั่งไม่ฟ้อง จำนวน 16 คดี หรือร้อยละ 4.76 ของจำนวนคดีในชั้นอัยการทั้งหมด (336 คดี) จำนวนคดีที่อัยการสั่งยุติคดีหรือยอมความ จำนวน 32 คดี คิดเป็นร้อยละ 9.52 และจำนวนคดีที่อัยการขอให้ศาลใช้มาตรการตามกฎหมาย จำนวน 35 คดี คิดเป็นร้อยละ 10.41 ในชั้นการพิจารณาของศาลชั้นต้น มีจำนวน 138 คดี ศาลชั้นต้นสั่งพิจารณาลงโทษ จำนวน 127 คดี หรือร้อยละ 92.02 จำนวนคดีที่ศาลสั่งยกฟ้อง จำนวน 3 คดี คิดเป็นร้อยละ 2.17 จำนวนคดีที่ศาลสั่งจำหน่ายคดีเนื่องจากการยอมความในชั้นศาล จำนวน 4 คดี คิดเป็นร้อยละ 2.89 และจำนวนคดีที่ศาลใช้มาตรการตามกฎหมาย จำนวน 4 คดี คิดเป็นร้อยละ 2.89 โดยไม่มีการละเมิดคำสั่ง

สำนักงานศาลยุติธรรม

สำนักงานศาลยุติธรรมได้รวบรวมและรายงานข้อมูลจำนวนคดีความรุนแรงในครอบครัวที่ศาลรับฟ้องโดยตรงตามพระราชบัญญัติคุ้มครองผู้ถูกกระทำด้วยความรุนแรงในครอบครัว พ.ศ. 2550 ซึ่งข้อมูลดังกล่าวประกอบด้วย ข้อมูลจำนวนคดีความรุนแรงในครอบครัวที่ศาลรับฟ้อง จำนวนคำสั่งกำหนดมาตรการหรือวิธีการเพื่อบรรเทาทุกข์ตามมาตรา 11 จำนวนการเห็นชอบคำสั่งของพนักงานเจ้าหน้าที่ ตามมาตรา 10 ในการกำหนดมาตรการหรือวิธีการเพื่อบรรเทาทุกข์ จำนวนการละเมิดคำสั่งกำหนดมาตรการหรือวิธีการเพื่อบรรเทาทุกข์ และจำนวนการยอมความในชั้นศาล ระหว่างวันที่ 1 มกราคม – 31 ธันวาคม เปรียบเทียบข้อมูลในช่วง 3 ปี ดังนี้

ตารางที่ 16 จำนวนคดีตามพระราชบัญญัติคุ้มครองผู้ถูกกระทำด้วยความรุนแรงในครอบครัว พ.ศ. 2550 ของสำนักงานศาลยุติธรรม

ระยะเวลา	จำนวนคดีฟ้องใหม่ (ฟ้องศาลโดยตรง)	จำนวนคำสั่งกำหนดมาตรการหรือ วิธีการเพื่อบรรเทาทุกข์		จำนวนการละเมิด คำสั่งกำหนด มาตรการหรือ วิธีการเพื่อ บรรเทาทุกข์	จำนวนการยอม ความในชั้น พิจารณาคดี
		คำสั่งของ พนักงาน เจ้าหน้าที่ซึ่ง ศาลเห็นชอบ ตามมาตรา 10 วรรคสอง	คำสั่งศาลตาม มาตรา 11		
2553	240	3	27	0	11

ระยะเวลา	จำนวนคดีฟ้องใหม่ (ฟ้องศาลโดยตรง)	จำนวนคำสั่งกำหนดมาตรการหรือ วิธีการเพื่อบรรเทาทุกข์		จำนวนการละเมิด คำสั่งกำหนด มาตรการหรือ วิธีการเพื่อ บรรเทาทุกข์	จำนวนการยอม ความในชั้น พิจารณาคดี
		คำสั่งของ พนักงาน เจ้าหน้าที่ซึ่ง ศาลเห็นชอบ ตามมาตรา 10 วรรคสอง	คำสั่งศาลตาม มาตรา 11		
2554	61	5	0	0	1
2555	64	1	0	1	1
รวม	365	9	27	1	13

จากตารางที่ 16 แสดงจำนวนคดีตามพระราชบัญญัติคุ้มครองผู้ถูกกระทำด้วยความรุนแรงในครอบครัว พ.ศ. 2550 ของสำนักงานศาลยุติธรรม เปรียบเทียบในช่วง 3 ปี (ระหว่างเดือนมกราคม 2553 – ธันวาคม 2555) พบว่า คดีฟ้องศาลโดยตรงในปี 2554 และ 2555 มีจำนวนลดลงจากปี 2553 ประมาณ 4 เท่าตัว ในปี 2555 มีการใช้กระบวนการตามพระราชบัญญัติคุ้มครองผู้ถูกกระทำด้วยความรุนแรงในครอบครัว ลดน้อยลง และไม่มีการออกคำสั่งศาลตามมาตรา 11 แม้จะมีการออกคำสั่งโดยพนักงานเจ้าหน้าที่และศาลเห็นชอบแล้ว จำนวน 1 ราย แต่ได้มีการละเมิดคำสั่งดังกล่าว

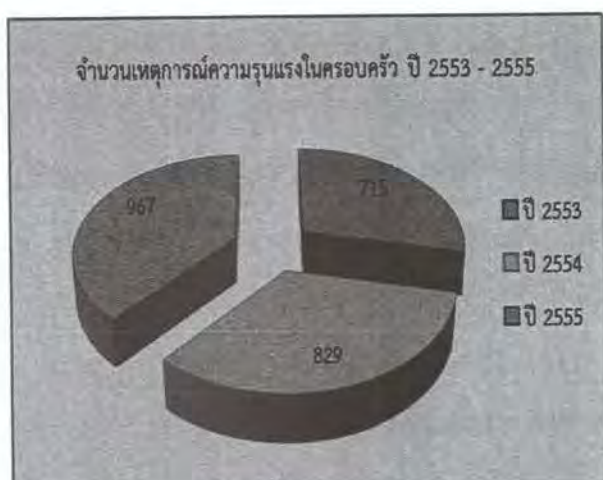
ข้อมูลตามระบบฐานข้อมูลความรุนแรงต่อเด็ก สตรี และความรุนแรงในครอบครัว
ภายใต้เว็บไซต์ www.violence.in.th

กระทรวงการพัฒนาสังคมและความมั่นคงของมนุษย์ โดยสำนักงานกิจการสตรีและสถาบันครอบครัวได้รวบรวมข้อมูลความรุนแรงในครอบครัว ตามระบบฐานข้อมูลความรุนแรงต่อเด็ก สตรี และความรุนแรงในครอบครัว ภายใต้ www.violence.in.th ซึ่งได้มีการบันทึกข้อมูลโดยเจ้าหน้าที่ประจำศูนย์ปฏิบัติการเพื่อป้องกันการกระทำด้วยความรุนแรงในครอบครัว สำนักงานพัฒนาสังคมและความมั่นคงของมนุษย์จังหวัดทั่วประเทศ รวมทั้งศูนย์ปฏิบัติการฯ ในกรุงเทพมหานคร ซึ่งสังกัดกรมพัฒนาสังคมและสวัสดิการ ระบบฐานข้อมูลความรุนแรงในครอบครัวดังกล่าวสามารถประมวลผลข้อมูลเชิงสถิติที่แสดงข้อมูลทั้งที่เป็นคดีและที่ไม่เป็นคดี รวมถึงจำนวนคดีที่เข้าสู่กระบวนการตามพระราชบัญญัติคุ้มครองผู้ถูกกระทำด้วยความรุนแรงในครอบครัว พ.ศ. 2550 และข้อมูลที่เกี่ยวข้อง ซึ่งมีรายละเอียดดังนี้

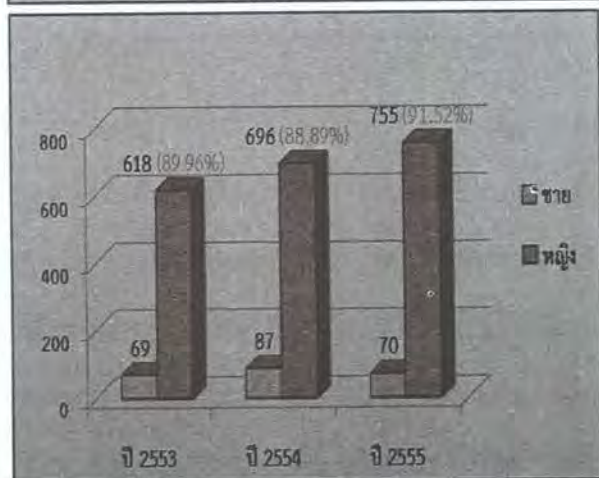
ตารางที่ 17 จำนวนเหตุการณ์ความรุนแรงในครอบครัว ปี 2553 - 2555 จากระบบฐานข้อมูลความรุนแรงความรุนแรงต่อเด็ก สตรี และความรุนแรงในครอบครัว ภายใต้เว็บไซต์ www.violence.in.th

ปีที่เกิดเหตุ	จำนวนเหตุการณ์	จำนวนผู้กระทำ				จำนวนผู้ถูกกระทำ			
		ชาย	หญิง	ไม่ระบุ	รวม	ชาย	หญิง	ไม่ระบุ	รวม
		จำนวน	จำนวน	จำนวน		จำนวน	จำนวน	จำนวน	
2553	715	612	66	9	687	69	618	10	697
2554	829	687	59	13	759	87	696	7	790
2555	967	730	63	11	804	70	755	14	839

แผนภูมิที่ 13 และแผนภูมิที่ 14 แสดงจำนวนเหตุการณ์ความรุนแรงในครอบครัว และผู้ถูกกระทำความรุนแรง โดยจำแนกเพศ ปี 2553 - 2555 จากระบบข้อมูลในเว็บไซต์ www.violence.in.th



จำนวนผู้ถูกกระทำความรุนแรงโดยจำแนกเพศ



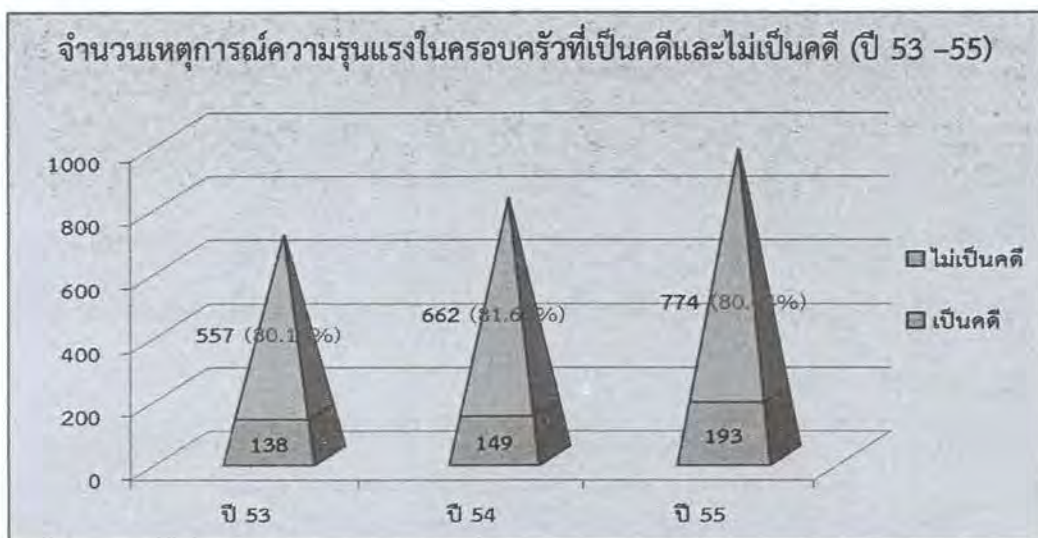
จากตารางที่ 17 แผนภูมิที่ 13 และ 14 แสดงข้อมูลในระบบฐานข้อมูลความรุนแรงต่อเด็ก สตรี และความรุนแรงในครอบครัว ภายใต้เว็บไซต์ www.violence.in.th เปรียบเทียบระหว่างปี 2553 - 2555 พบว่า ความรุนแรงในครอบครัวในปี 2555 มีจำนวนมากกว่าช่วง 2 ปีที่ผ่านมา ซึ่งเพิ่มขึ้นอย่างต่อเนื่อง เมื่อวิเคราะห์ข้อมูล โดยเฉลี่ยจำนวนผู้กระทำและผู้ถูกกระทำหญิงชายในช่วง 3 ปี พบว่า ผู้ชายเป็นผู้กระทำร้อยละ

91.5 หญิงกระทำร้อยละ 8.48 ในขณะที่ผู้ชายเป็นผู้ถูกกระทำร้อยละ 9.8 หญิงถูกกระทำร้อยละ 90.15 หากวิเคราะห์จำนวนผู้ถูกกระทำความรุนแรงในครอบครัวหญิงชาย เป็นรายปี ระหว่างปี 2553 - 2555 พบว่า หญิงเป็นผู้ถูกกระทำจำนวน 618 รายหรือร้อยละ 89.96 จำนวน 696 ราย หรือร้อยละ 88.89 และจำนวน 755 หรือร้อยละ 91.52 ตามลำดับ อย่างไรก็ตาม การวิเคราะห์ข้อมูลข้างต้น ไม่ได้รวมข้อมูลที่ไม่ระบุเพศด้วย ซึ่งทำให้การคำนวณโดยจำแนกเพศจำนวนผู้กระทำและผู้ถูกกระทำไม่ได้ข้อมูลที่แท้จริงแต่ได้ข้อมูลที่ใกล้เคียงข้อเท็จจริง

ตารางที่ 18 จำนวนเหตุการณ์ความรุนแรงในครอบครัว ที่เป็นคดีและไม่เป็นคดีตามพระราชบัญญัติคุ้มครองผู้ถูกกระทำด้วยความรุนแรงในครอบครัว พ.ศ. 2550 ระหว่างปี 2553 - 2555 ในระบบฐานข้อมูลความรุนแรงต่อเด็ก สตรี และความรุนแรงในครอบครัว ปี 2555 ภายใต้อินเทอร์เน็ต www.violence.in.th

ปีที่เกิดเหตุ	เป็นคดี	ไม่เป็นคดี	รวมจำนวนเหตุการณ์ทั้งที่เป็นคดีและไม่เป็นคดี
2553	138	557	695
2554	149	662	811
2555	193	774	967
รวม	480	1,993	2,473

แผนภูมิที่ 15 แสดงจำนวนเหตุการณ์ความรุนแรงในครอบครัวที่เป็นคดีและไม่เป็นคดี ตามพระราชบัญญัติคุ้มครองผู้ถูกกระทำด้วยความรุนแรงในครอบครัว พ.ศ. 2550 ระหว่างปี 2553 - 2555



จากตารางที่ 18 แผนภูมิที่ 15 แสดงจำนวนเหตุการณ์ความรุนแรงในครอบครัว ทั้งที่เป็นคดีและไม่เป็นคดีตามพระราชบัญญัติคุ้มครองผู้ถูกกระทำด้วยความรุนแรงในครอบครัว พ.ศ. 2550 ในช่วง 3 ปี

คือ ระหว่างปี 2553 – 2555 มีจำนวนเหตุการณ์ทั้งสิ้น 2,473 เหตุการณ์ เป็นคดี 480 เหตุการณ์ ไม่เป็นคดี 1,993 เหตุการณ์ โดยพบว่า จำนวนที่เป็นคดีและไม่เป็นคดีเพิ่มสูงขึ้นทุกปี ในอัตราส่วน 1:4 ซึ่งไม่แตกต่างกันในแต่ละปี

ตารางที่ 19 จำนวนคดีความรุนแรงในครอบครัว ระหว่างปี 2553 -2555 ที่เข้าสู่กระบวนการตามพระราชบัญญัติคุ้มครองผู้ถูกกระทำด้วยความรุนแรงในครอบครัว พ.ศ. 2550 ในระบบฐานข้อมูลความรุนแรงต่อเด็ก สตรี และความรุนแรงในครอบครัว ภายใต้เว็บไซต์ www.violence.in.th

ปี	อยู่ระหว่างไกล่เกลี่ย			ยอม ความ	อัยการ สั่งไม่ ฟ้อง	ศาล ลงโทษ	ศาล ยก ฟ้อง	อยู่ระหว่างอุทธรณ์		รวม
	ตำรวจ	อัยการ	ศาล					ผู้ถูกกระทำ	ผู้กระทำ	
2553	84	16	13	8	4	12	5	0	2	144
2554	107	16	15	10	5	9	0	3	2	167
2555	116	13	17	8	0	18	1	2	0	175
รวม										486

จากตารางที่ 19 แสดงให้เห็นว่า มีการบันทึกคดีที่เข้าสู่กระบวนการไกล่เกลี่ยตามพระราชบัญญัติคุ้มครองผู้ถูกกระทำด้วยความรุนแรงในครอบครัว พ.ศ. 2550 ตั้งแต่ปี พ.ศ. 2553 – 2555 จำนวนทั้งสิ้น 486 คดี โดยในปี 2555 มี 175 คดี ในจำนวนนี้มีคดีอยู่ในชั้นไกล่เกลี่ยของตำรวจมากที่สุด จำนวน 116 คดี คิดเป็นร้อยละ 66.29 และมีการยอมความ 8 คดี คิดเป็นร้อยละ 4.57 คดีที่อยู่ระหว่างในกระบวนการไกล่เกลี่ยในชั้นอัยการ จำนวน 13 คดี คิดเป็นร้อยละ 7.43 และศาล จำนวน 16 คดี คิดเป็นร้อยละ 9.14 และคดีที่ศาลสั่งลงโทษ จำนวน 18 คดี คิดเป็นร้อยละ 10.29 ทั้งนี้ มีคดีที่อยู่ระหว่างการอุทธรณ์ในชั้นศาล จำนวน 2 คดี คิดเป็นร้อยละ 1.14

ตารางที่ 20 จำนวนเหตุการณ์ความรุนแรงในครอบครัว จำแนกตามประเภทเหตุการณ์ความรุนแรงในครอบครัว ในระบบฐานข้อมูลความรุนแรงต่อเด็ก สตรี และความรุนแรงในครอบครัว ปี 2555 ภายใต้เว็บไซต์ www.violence.in.th

ประเภท เหตุการณ์	จำนวน ประเภท เหตุการณ์	จำนวนผู้กระทำ				จำนวนผู้ถูกกระทำ			
		ชาย	หญิง	ไม่ระบุ	รวม	ชาย	หญิง	ไม่ระบุ	รวม
		จำนวน	จำนวน	จำนวน		จำนวน	จำนวน	จำนวน	
กักขัง/	25	18	2	1	21	2	18	0	20

ประเภท เหตุการณ์	จำนวน ประเภท เหตุการณ์	จำนวนผู้กระทำ				จำนวนผู้ถูกระทำ			
		ชาย	หญิง	ไม่ระบุ	รวม	ชาย	หญิง	ไม่ระบุ	รวม
		จำนวน	จำนวน	จำนวน		จำนวน	จำนวน	จำนวน	
หน่วงเหนี่ยว									
การละเลย/ ทอดทิ้ง	74	48	12	2	62	12	49	1	62
ข่มขืน	47	40	0	0	40	0	39	0	39
ดุด่า/ดูถูก	184	124	15	1	140	9	131	2	142
ทำร้าย ร่างกาย	814	629	52	9	690	56	650	11	717
ล่อลวง	7	5	0	0	5	0	5	0	5
หยาบคาย/ ตะคอก/ ประจาน/ขู่/ บังคับ	115	81	5	0	86	4	83	0	87
อนาจาร	9	8	0	0	8	0	8	0	8
ไม่ระบุ	6	3	2	0	5	1	5	0	6
รวม	1281	956	88	13	1057	84	988	14	1086

จากตารางที่ 20 แสดงข้อมูลประเภทเหตุการณ์ความรุนแรงในครอบครัว ปี 2555 ภายใต้เว็บไซต์ www.violence.in.th มีประเภทเหตุการณ์ความรุนแรงจำนวนทั้งสิ้น 1,281 ราย เหตุการณ์ความรุนแรงที่เกิดขึ้นมากที่สุด ได้แก่ การทำร้ายร่างกาย จำนวน 814 ราย หรือร้อยละ 63.54 รองลงมาคือการดุด่า/ดูถูก จำนวน 184 ราย หรือร้อยละ 14.36 และการกล่าวหยาบคาย/ตะคอก/ประจาน/ขู่/บังคับ จำนวน 115 ราย หรือร้อยละ 8.98

ตารางที่ 21 จำนวนเหตุการณ์ความรุนแรงในครอบครัว จำแนกตามสาเหตุ ในระบบฐานข้อมูลความรุนแรงต่อเด็ก สตรี และความรุนแรงในครอบครัว ปี 2555 ภายใต้เว็บไซต์ www.violence.in.th

สาเหตุ	จำนวน สาเหตุ	จำนวนผู้กระทำ				จำนวนผู้ถูกระทำ			
		ชาย	หญิง	ไม่ระบุ	รวม	ชาย	หญิง	ไม่ระบุ	รวม
		จำนวน	จำนวน	จำนวน		จำนวน	จำนวน	จำนวน	
นอกใจ/ หึงหวง	263	219	6	4	229	4	221	3	228
เมาสุรา/ ยาเสพติด	449	371	11	7	389	28	361	6	395
เศรษฐกิจ/ ตงงาน	91	61	16	2	79	10	69	3	82
สื่อลามก	9	8	1	0	9	1	8	0	9
สุขภาพ กาย/จิต	115	73	16	2	91	14	78	0	92
สาเหตุ อื่นๆ	84	43	12	1	56	14	44	0	58
ไม่ระบุ	152	115	11	1	127	12	129	2	143
รวม	1,163	890	73	17	980	83	910	14	1,007

แผนภูมิที่ 16 แสดงข้อมูลสาเหตุการกระทำความรุนแรงในครอบครัว ปี 2555



จากตารางที่ 21 และแผนภูมิที่ 16 แสดงข้อมูลสาเหตุของความรุนแรงในครอบครัว ปี 2555 ภายใต้เว็บไซต์ www.violence.in.th ในปี 2555 จำนวนเหตุการณ์ความรุนแรง 1,163 ราย โดยมีสาเหตุของความรุนแรงที่เกิดขึ้นมากที่สุด ได้แก่ เมาสุรา/ยาเสพติด จำนวน 449 ราย คิดเป็นร้อยละ 38.61 รองลงมาคือ นอกใจ/ หึงหวง จำนวน 263 ราย คิดเป็นร้อยละ 22.61 และปัญหาทางสุขภาพกาย/จิตจำนวน 115 ราย คิดเป็นร้อยละ 9.89 ของสาเหตุของความรุนแรงทั้งหมด การกระทำความรุนแรงข้างต้นซึ่งมาจากสาเหตุต่าง ๆ พบว่า ผู้ถูกกระทำเป็นหญิงจำนวน 910 ราย หรือร้อยละ 90.37 ของผู้ถูกกระทำทั้งหมด หรือร้อยละ 91.64 เมื่อเปรียบเทียบเฉพาะผู้ถูกกระทำที่เป็นชาย

ตารางที่ 22 จำนวนเหตุการณ์ความรุนแรงในครอบครัว จำแนกตามประเภทความรุนแรง ในระบบฐานข้อมูลความรุนแรงต่อเด็ก สตรี และความรุนแรงในครอบครัว ปี 2555 ภายใต้เว็บไซต์ www.violence.in.th

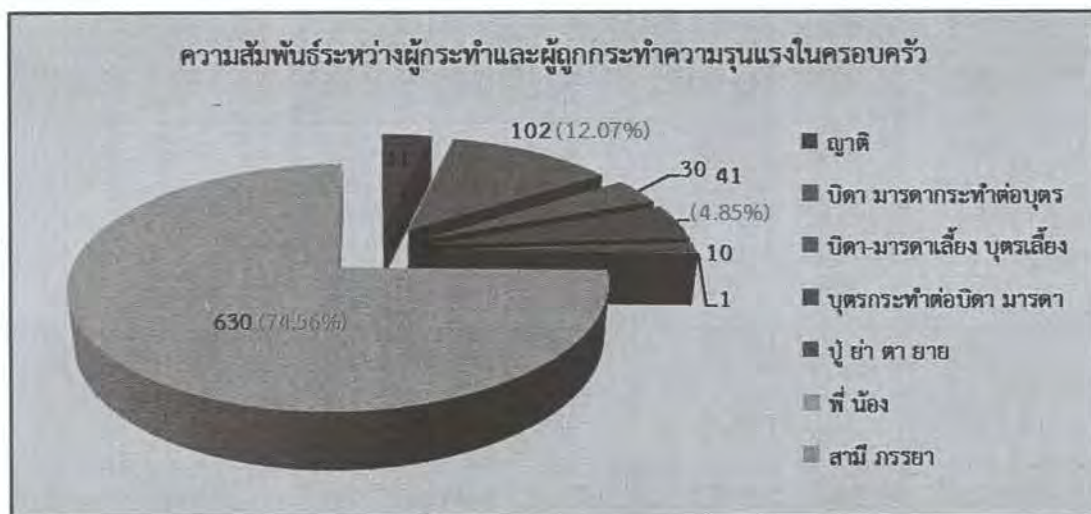
ประเภท ความ รุนแรง	จำนวน ประเภท ความ รุนแรง	จำนวนผู้กระทำ				จำนวนผู้ถูกกระทำ			
		ชาย	หญิง	ไม่ระบุ	รวม	ชาย	หญิง	ไม่ระบุ	รวม
		จำนวน	จำนวน	จำนวน		จำนวน	จำนวน	จำนวน	
ร่างกาย	821	635	50	9	694	56	652	12	720
จิตใจ	340	248	26	5	279	21	257	2	280
เพศ	59	51	0	0	51	0	51	0	51
สังคม	60	47	6	0	53	2	49	1	52
อื่นๆ	5	3	1	1	5	1	4	0	5
ไม่ระบุ	9	4	2	0	6	4	4	0	8
รวม	1,294	988	85	15	1,088	84	1,017	15	1,116

จากตารางที่ 22 แสดงข้อมูลประเภทของความรุนแรงในครอบครัว ในปี 2555 ภายใต้เว็บไซต์ www.violence.in.th จำนวนเหตุการณ์ความรุนแรง 1,294 ราย ประเภทความรุนแรงที่เกิดขึ้นมากที่สุด ได้แก่ ทางร่างกาย จำนวน 821 ราย หรือร้อยละ 63.45 รองลงมาคือจิตใจ จำนวน 340 ราย หรือร้อยละ 26.28 และทางสังคม จำนวน 60 ราย หรือร้อยละ 4.64 มีผู้ถูกกระทำความรุนแรง จำนวน 1,116 ราย เป็นหญิงจำนวน 1,017 ราย คิดเป็นร้อยละ 91.13 ของจำนวนผู้ถูกกระทำทั้งหมด หรือร้อยละ 92.37 เมื่อเปรียบเทียบเฉพาะผู้ถูกกระทำที่เป็นชาย

ตารางที่ 23 จำนวนเหตุการณ์ความรุนแรงในครอบครัว จำแนกตามความสัมพันธ์ระหว่างผู้กระทำและผู้ถูกกระทำ ในระบบฐานข้อมูลความรุนแรงต่อเด็ก สตรี และความรุนแรงในครอบครัว ปี 2555 ภายใต้อินเทอร์เน็ต www.violence.in.th

ความสัมพันธ์ระหว่างผู้กระทำและผู้ถูกกระทำ	จำนวนเหตุการณ์
ญาติ	31
บิดา มารดา กระทำต่อบุตร	102
บิดาเลี้ยง มารดาเลี้ยง กระทำต่อบุตรเลี้ยง	30
บุตรกระทำต่อบิดาและมารดา	41
ปู่ ย่า ตา ยาย	10
พี่น้อง	1
สามี ภรรยา	630
รวม	845

แผนภูมิที่ 17 แสดงข้อมูลความสัมพันธ์ระหว่างผู้กระทำและผู้ถูกกระทำความรุนแรงในครอบครัว ปี 2555



จากตารางที่ 23 และแผนภูมิที่ 17 แสดงข้อมูลความสัมพันธ์ระหว่างผู้กระทำและผู้ถูกกระทำ ความรุนแรงตามระบบฐานข้อมูลความรุนแรงในครอบครัว ภายใต้อินเทอร์เน็ต www.violence.in.th ในปี พ.ศ. 2555 จำนวนเหตุการณ์ความรุนแรง 845 ราย ความสัมพันธ์ระหว่างผู้กระทำและผู้ถูกกระทำที่เกิดขึ้นมากที่สุด ได้แก่ สามี/ภรรยาจำนวน 630 ราย คิดเป็นร้อยละ 74.56 รองลงมา ระหว่างบิดา/มารดา กระทำต่อบุตร จำนวน 102 ราย คิดเป็นร้อยละ 12.07 และบุตรกระทำต่อบิดาและมารดา จำนวน 41 ราย คิดเป็นร้อยละ 4.85

ตารางที่ 24 จำนวนเหตุการณ์ความรุนแรงในครอบครัว จำแนกตามสถานที่เกิดเหตุ ในระบบฐานข้อมูล ความรุนแรงต่อเด็ก สตรี และความรุนแรงในครอบครัว ปี 2555 ภายได้เว็บไซต์ www.violence.in.th

สถานที่เกิดเหตุ	จำนวนเหตุการณ์	จำนวนผู้กระทำ				จำนวนผู้ถูกกระทำ			
		ชาย	หญิง	ไม่ระบุ	รวม	ชาย	หญิง	ไม่ระบุ	รวม
		จำนวน	จำนวน	จำนวน		จำนวน	จำนวน	จำนวน	
ถนนหรือทางหลวง	17	13	1	1	15	1	14	0	15
นา/ไร่/สวน	7	6	0	1	7	0	7	0	7
ในป่า/ที่เปลี่ยว/ บ้านร้าง	1	0	0	0	0	0	0	0	0
บ้านคนอื่น	56	35	3	1	39	3	36	1	40
บ้านเด็ก	0	0	0	0	0	0	0	0	0
บ้านตนเอง	592	461	39	7	507	35	470	7	512
โรงงาน	3	1	1	0	2	2	1	0	3
โรงเรียน	1	1	0	0	1	0	1	0	1
โรงแรม	0	0	0	0	0	0	0	0	0
สถานที่ทำงาน	3	3	0	0	3	0	2	1	3
สถานที่เรียน	1	1	0	0	1	0	1	0	1
สถานบันเทิง	2	1	0	0	1	0	1	0	1
สถานเลี้ยงเด็ก	0	0	0	0	0	0	0	0	0
สนามกีฬา	0	0	0	0	0	0	0	0	0
สวนสาธารณะ	7	5	0	0	5	0	5	0	5
หอพัก	16	10	0	2	12	1	11	0	12
ห้างสรรพสินค้า	1	1	0	0	1	0	1	0	1
อื่นๆ	1	1	0	0	1	0	1	0	1
ไม่ระบุ	259	198	19	1	218	28	206	5	239
รวม	967	737	63	13	813	70	757	14	841

แผนภูมิที่ 18 เปรียบเทียบสถานที่เกิดเหตุการกระทำความรุนแรงในครอบครัว ปี 2555 ใน 5 ลำดับแรก



จากตารางที่ 24 และแผนภูมิที่ 18 แสดงข้อมูลสถานที่เกิดเหตุความรุนแรง ปี 2555 ภายใต้อินเทอร์เน็ต www.violence.in.th การกระทำความรุนแรงในสถานที่ต่าง ๆ มีจำนวน 967 ราย สถานที่เกิดเหตุความรุนแรงที่เกิดขึ้นมากที่สุด ได้แก่ บ้านตนเอง จำนวน 592 ราย คิดเป็นร้อยละ 61.22 รองลงมาคือ บ้านคนอื่นจำนวน 56 ราย คิดเป็นร้อยละ 5.79 ถนนหรือทางหลวง จำนวน 17 ราย คิดเป็นร้อยละ 1.76 และหอพักจำนวน 16 ราย คิดเป็นร้อยละ 1.65 ของสถานที่เกิดเหตุความรุนแรงทั้งหมด

ตารางที่ 25 จำนวนเหตุการณ์ความรุนแรงในครอบครัว จำแนกตามจังหวัดที่มีการบันทึกเหตุการณ์ไว้มากที่สุด 10 จังหวัดแรก ในระบบฐานข้อมูลความรุนแรงต่อเด็ก สตรี และความรุนแรงในครอบครัว ปี 2555 ภายใต้อินเทอร์เน็ต www.violence.in.th

จังหวัดที่เกิดเหตุการณ์	จำนวนเหตุการณ์	จำนวนผู้กระทำ				จำนวนผู้ถูกกระทำ			
		ชาย	หญิง	ไม่ระบุ	รวม	ชาย	หญิง	ไม่ระบุ	รวม
		จำนวน	จำนวน	จำนวน		จำนวน	จำนวน	จำนวน	
พัทลุง	163	135	12	1	148	20	141	2	163
กาฬสินธุ์	47	43	2	2	47	1	45	1	47
อุบลราชธานี	42	39	0	0	39	3	36	0	39
ระนอง	40	35	4	0	39	3	36	0	39
กระบี่	38	29	0	0	29	0	28	1	29
เชียงราย	33	29	5	1	35	2	31	2	35
กาญจนบุรี	31	30	1	0	31	1	29	1	31
แพร่	30	27	2	0	29	2	26	1	29
เพชรบูรณ์	25	17	1	1	19	0	25	0	25

จังหวัดที่เกิดเหตุการณ	จำนวนเหตุการณ	จำนวนผู้กระทำ				จำนวนผู้ถูกกระทำ			
		ชาย	หญิง	ไม่ระบุ	รวม	ชาย	หญิง	ไม่ระบุ	รวม
		จำนวน	จำนวน	จำนวน		จำนวน	จำนวน	จำนวน	
สุพรรณบุรี	24	16	2	0	18	7	17	0	24
รวม	473	400	29	5	434	39	414	8	461

จากตารางที่ 25 แสดงให้เห็นว่า เหตุการณ์ความรุนแรงในครอบครัวที่มีการบันทึกข้อมูลจำนวนมากที่สุดใน 10 จังหวัด จาก 76 จังหวัดทั่วประเทศ (รวมกรุงเทพมหานคร) มีจำนวนรวมทั้งสิ้น 473 เหตุการณ์ คิดเป็นร้อยละ 48.91 ของจำนวนเหตุการณ์ที่เกิดขึ้นทั้งหมดในปี 2555 (967 เหตุการณ์) ในจำนวนเหตุการณ์ที่เกิดขึ้น 10 จังหวัดข้างต้น นี้พบว่า จังหวัดพัทลุง มีการรายงานข้อมูลเหตุการณ์ความรุนแรงมากที่สุด จำนวน 163 ราย หรือร้อยละ 34.46 รองลงมา คือ จังหวัดกาฬสินธุ์ จำนวน 47 ราย หรือร้อยละ 9.94 และจังหวัดอุบลราชธานี จำนวน 42 ราย หรือร้อยละ 8.88 สำหรับกรุงเทพมหานคร พบว่า มีเหตุการณ์รวม 17 เหตุการณ์ ทั้งนี้ พบว่าผู้ถูกกระทำความรุนแรงส่วนใหญ่เป็นเพศหญิง และผู้กระทำความรุนแรงส่วนใหญ่เป็นเพศชาย

อย่างไรก็ตาม การบันทึกข้อมูลการรายงานเหตุการณ์ความรุนแรงในครอบครัว อาจไม่สัมพันธ์กับเหตุการณ์ที่เกิดขึ้นจริงในแต่ละจังหวัด กล่าวคือ บางจังหวัดมีการรายงานจำนวนรายกรณีเข้ามาอาจเป็นเพราะในจังหวัดมีสหวิชาชีพที่เข้มแข็ง หรือมีเครือข่ายที่ร่วมให้การช่วยเหลือผู้ถูกกระทำและผู้กระทำ ความรุนแรงอย่างต่อเนื่อง จึงมีการบันทึกข้อมูลเข้ามามาก บางจังหวัดมีการรายงานข้อมูลน้อย อาจเป็นเพราะมีเหตุการณ์ความรุนแรงเกิดขึ้นเป็นจำนวนน้อยจริง หรือมีเหตุการณ์ความรุนแรงเกิดขึ้นเป็นจำนวนมาก แต่ไม่มีรายงานเข้าสู่ระบบ

ตารางที่ 26 จำนวนเหตุการณ์ความรุนแรงในครอบครัว จำแนกตามภาคต่าง ๆ ตามระบบฐานข้อมูลความรุนแรงต่อเด็ก สตรี และความรุนแรงในครอบครัว ปี 2555 ภายใต้วีเว็บไซต์ www.violence.in.th

ภาค	จำนวนเหตุการณ	จำนวนผู้กระทำ				จำนวนผู้ถูกกระทำ			
		ชาย	หญิง	ไม่ระบุ	รวม	ชาย	หญิง	ไม่ระบุ	รวม
		จำนวน	จำนวน	จำนวน		จำนวน	จำนวน	จำนวน	
ภาคใต้	341	271	23	2	296	27	279	6	312
ภาคตะวันออกเฉียงเหนือ	227	173	14	3	190	15	173	1	189
ภาคกลาง	189	126	11	1	138	19	126	3	148
ภาคเหนือ	179	141	15	4	160	7	157	3	167
รวมทั้งสิ้น	936	711	63	10	784	68	735	13	816

แผนภูมิที่ 19 แสดงจำนวนเหตุการณ์ความรุนแรงในครอบครัวเป็นรายภาค



จากตารางที่ 26 และแผนภูมิที่ 19 แสดงให้เห็นว่า ข้อมูลเหตุการณ์ความรุนแรงในครอบครัวที่มีการบันทึกข้อมูลแบ่งเป็นรายภาค 4 ภาค มีจำนวนรวมทั้งสิ้น 936 เหตุการณ์ ภาคใต้ มีการรายงานจำนวนเหตุการณ์ความรุนแรงในครอบครัวมากที่สุด จำนวน 341 ราย หรือร้อยละ 36.43 รองลงมา คือ ภาคตะวันออกเฉียงเหนือ จำนวน 227 ราย หรือร้อยละ 24.25 ภาคกลาง จำนวน 189 ราย หรือร้อยละ 20.20 และภาคเหนือ จำนวน 179 ราย หรือร้อยละ 19.12

การรายงานการให้ความช่วยเหลือเบื้องต้นแก่ผู้ถูกกระทำด้วยความรุนแรงในครอบครัว

ตามแบบ คร. 6

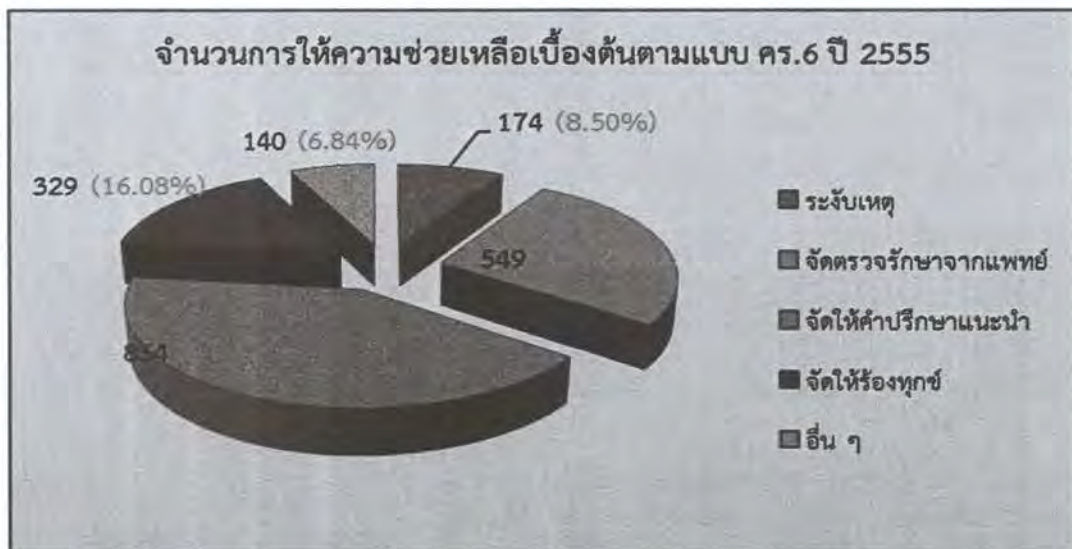
กระทรวงการพัฒนาสังคมและความมั่นคงของมนุษย์ โดยสำนักงานกิจการสตรีและสถาบันครอบครัวได้รวบรวมข้อมูลความรุนแรงในครอบครัวตามแบบรายงานการดำเนินการคุ้มครองผู้ถูกกระทำด้วยความรุนแรงในครอบครัว ซึ่งบันทึกโดยพนักงานเจ้าหน้าที่ตามพระราชบัญญัติฯ และเจ้าหน้าที่ประจำศูนย์ปฏิบัติการเพื่อป้องกันการกระทำด้วยความรุนแรงในครอบครัว สำนักงานพัฒนาสังคมและความมั่นคงของมนุษย์จังหวัด และศูนย์ปฏิบัติการในส่วนของกรุงเทพมหานคร กรมพัฒนาสังคมและสวัสดิการ ระหว่างเดือนตุลาคม 2554 – กันยายน 2555 การดำเนินการให้ความช่วยเหลือเบื้องต้นตามพระราชบัญญัติฯ ได้แก่ การเข้าระงับเหตุการณ์การกระทำรุนแรงในครอบครัว การจัดให้ผู้ถูกกระทำรุนแรงในครอบครัวได้เข้ารับการตรวจรักษาจากแพทย์ ได้รับคำแนะนำจากจิตแพทย์ นักจิตวิทยา หรือนักสังคมสงเคราะห์ การจัดให้ผู้ถูกกระทำร้องทุกข์ และการดำเนินการอื่นๆ ที่เกี่ยวข้อง

ตารางที่ 27 จำนวนการให้ความช่วยเหลือเบื้องต้นตามแบบรายงาน (แบบ คร.6) ปี 2555

การให้ความช่วยเหลือเบื้องต้น	จำนวนการให้ความช่วยเหลือเบื้องต้น	ร้อยละ
เข้าระงับเหตุและสอบถามผู้กระทำความรุนแรงในครอบครัว/ ผู้ถูกกระทำด้วยความรุนแรง ในครอบครัว	174	8.50
จัดให้ผู้ถูกกระทำด้วยความรุนแรงในครอบครัวได้รับการเข้ารับ การตรวจรักษาจากแพทย์	549	26.83
จัดให้ผู้ถูกกระทำด้วยความรุนแรงในครอบครัวได้รับคำปรึกษา แนะนำจากจิตแพทย์ นักจิตวิทยา หรือนักสังคมสงเคราะห์	854	41.74
จัดให้ผู้ถูกกระทำด้วยความรุนแรงในครอบครัวร้องทุกข์ หาก ผู้ถูกกระทำประสงค์จะดำเนินคดีตามกฎหมาย	329	16.08
ความช่วยเหลืออื่นๆ	140	6.84
รวม	2,046	100

หมายเหตุ แต่ละรายอาจได้รับความช่วยเหลือมากกว่า 1 เรื่อง

แผนภูมิที่ 20 แสดงจำนวนการให้ความช่วยเหลือเบื้องต้นตามแบบรายงาน (แบบ คร.6) ปี 2555



จากตารางที่ 27 และแผนภูมิที่ 20 แสดงข้อมูลจำนวนการดำเนินงานให้ความช่วยเหลือเบื้องต้นตามแบบ คร.6 ปี 2555 มีจำนวนการช่วยเหลือทั้งสิ้น 2,046 ราย ความช่วยเหลือ มีการจัดให้ผู้ถูกกระทำด้วยความรุนแรงในครอบครัวได้รับคำปรึกษาแนะนำจากจิตแพทย์ นักจิตวิทยา หรือนักสังคมสงเคราะห์มากที่สุดคือจำนวน 854 ราย ความช่วยเหลือ หรือร้อยละ 41.74 รองลงมาคือ การจัดให้ผู้ถูกกระทำด้วยความรุนแรงในครอบครัวได้รับการเข้ารับการรักษาจากแพทย์ จำนวน 549 ราย หรือร้อยละ 26.83 การจัดให้ผู้ถูกกระทำด้วยความรุนแรงในครอบครัวร้องทุกข์ หากผู้ถูกกระทำประสงค์จะดำเนินคดีตามกฎหมาย จำนวน 329 ราย หรือร้อยละ 16.08 เข้า

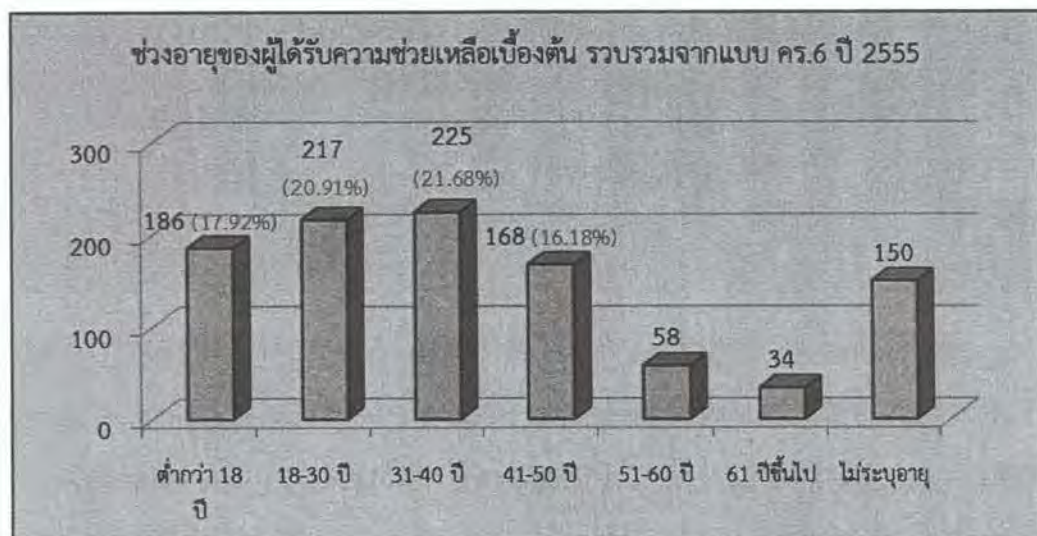
ระงับเหตุและสอบถามผู้กระทำความรุนแรงในครอบครัว / ผู้ถูกกระทำด้วยความรุนแรงในครอบครัว จำนวน 174 ราย ความช่วยเหลือ หรือร้อยละ 8.50 และอื่น ๆ จำนวน 140 ราย ความช่วยเหลือ หรือร้อยละ 6.84

ผู้ได้รับความช่วยเหลือเบื้องต้นส่วนใหญ่เป็นผู้หญิง (รวมเด็กผู้หญิง) จำนวน 931 ราย คิดเป็น ร้อยละ 89.69 และเพศชาย จำนวน 104 ราย คิดเป็นร้อยละ 10.02 และไม่ระบุเพศ จำนวน 3 ราย

ตารางที่ 28 แสดงช่วงอายุของผู้ได้รับความช่วยเหลือเบื้องต้นจากความรุนแรงในครอบครัว รวบรวม จากแบบบันทึกรายงานการให้ความช่วยเหลือเบื้องต้น ตามแบบ คร.6 ปี 2555

ช่วงอายุ	จำนวน	ร้อยละ
ช่วงอายุ ต่ำกว่า 18 ปี (เด็ก)	186	17.92
ช่วงอายุ 18 – 30 ปี (เยาวชน)	217	20.91
ช่วงอายุ 31 – 40 ปี (วัยทำงาน)	225	21.68
ช่วงอายุ 41 – 50 ปี (วัยทำงาน)	168	16.18
ช่วงอายุ 51 – 60 ปี (วัยทำงาน)	58	5.59
อายุ 61 ปี ขึ้นไป (ผู้สูงอายุ)	34	3.28
ไม่ระบุอายุ	150	14.45
รวมจำนวนทั้งสิ้น	1,038	100

แผนภูมิที่ 21 เปรียบเทียบอายุของผู้ถูกกระทำความรุนแรงในครอบครัวที่ได้รับความช่วยเหลือ เบื้องต้นตามแบบ คร.6



จากตารางที่ 28 และแผนภูมิที่ 21 ช่วงอายุที่ผู้ถูกกระทำความรุนแรงในครอบครัวได้รับการคุ้มครองช่วยเหลือเบื้องต้นมากที่สุด ได้แก่ ช่วงอายุ 31 – 40 ปี (วัยทำงาน) จำนวน 225 ราย หรือร้อยละ 21.68

รองลงมา คือช่วงอายุ 18 – 30 ปี (เยาวชน) จำนวน 217 ราย หรือร้อยละ 20.91 และช่วงอายุต่ำกว่า 18 ปี (เด็ก) จำนวน 186 ราย หรือร้อยละ 17.92 ตามลำดับ

3) ข้อเสนอแนะต่อการดำเนินงานตามพระราชบัญญัติคุ้มครองผู้ถูกกระทำด้วยความรุนแรงในครอบครัว พ.ศ. 2550 ในปีต่อไป

พระราชบัญญัติคุ้มครองผู้ถูกกระทำด้วยความรุนแรงในครอบครัว พ.ศ. 2550 มีผลบังคับใช้มาเป็นเวลากว่าครึ่งทศวรรษแล้ว แต่ยังมีปัญหาในทางปฏิบัติอยู่มาก จากข้อมูลรายงานดังกล่าวเบื้องต้น พบว่า มีปัญหาอยู่หลายประการ ที่สำคัญคือ การจัดเก็บข้อมูลยังมีความเข้าใจที่ไม่ชัดเจนในเรื่องคำนิยาม “ความรุนแรงในครอบครัว” ตามความหมายของพระราชบัญญัติฯ จึงไม่มีการแยกเก็บข้อมูลความรุนแรงในครอบครัวออกจากความรุนแรงต่อเด็กและสตรีทั่วไป ข้อมูลเปรียบเทียบหญิงชายกับการกระทำความรุนแรง พบว่า ผู้หญิงถูกกระทำมากกว่าผู้ชายกว่าร้อยละ 80 – 90 มีนัยที่บ่งบอกถึงทัศนคติ ที่ต้องไปรณรงค์ขับเคลื่อนให้เกิดความตระหนักต่อประเด็นปัญหาความรุนแรงบนพื้นฐานความแตกต่างทางเพศ รวมถึงศักยภาพของกลไกและเครือข่ายต่าง ๆ ในการประสานงานให้เกิดการคุ้มครองช่วยเหลือที่ครอบคลุมทุกระดับ นอกจากนี้ ในการจัดเก็บข้อมูลที่ดำเนินการโดยศูนย์ปฏิบัติการฯ ยังไม่ครอบคลุมในเชิงพื้นที่ เนื่องจากอาจจะยังขาดการมีส่วนร่วมของกลไกภาคประชาชนหรือองค์กรปกครองส่วนท้องถิ่น ข้อมูลเชิงพื้นที่จะสามารถสะท้อนให้เห็นถึงปัญหาในพื้นที่อย่างแท้จริงในแต่ละชุมชน จะทำให้เกิดความตระหนักและมีส่วนร่วมในการป้องกันและแก้ไขปัญหาครอบครัวที่เกิดขึ้นในชุมชนนั้น ๆ ได้อย่างตรงจุด ในรายงานดังกล่าวยังมีการระบุถึงสถิติข้อมูลที่สามารถสะท้อนถึงการดำเนินการตามพระราชบัญญัติฯ เช่น การเป็นคดีและไม่เป็นคดีจัดเก็บโดยศูนย์ปฏิบัติการฯ มีแนวโน้มที่จะไม่เป็นคดีเพิ่มสูงขึ้น เช่นเดียวกับข้อมูลของสำนักงานตำรวจแห่งชาติที่มีคดีความรุนแรงในครอบครัวเพิ่มสูงขึ้น แต่มีแนวโน้มว่า การร้องทุกข์เข้าสู่กระบวนการตามกฎหมายน้อยลงทุกปี ข้อมูลของสำนักงานศาลยุติธรรมแสดงให้เห็นว่า ไม่มีการออกคำสั่งเพื่อกำหนดมาตรการหรือวิธีการเพื่อบรรเทาทุกข์ของศาลมาแล้ว 2 ปี ปัญหาดังกล่าว อาจเนื่องมาจากช่องว่างของกฎหมายที่ยังคงมีปัญหาในทางปฏิบัติ ประกอบกับมีช่องทางอื่นในการคุ้มครองสิทธิมากขึ้น ผู้ปฏิบัติงานเองอาจไม่เข้าใจ หรือขาดเครือข่ายในการประสานงานร่วมกัน รวมทั้งประชาชนอาจจะยังไม่มีโอกาสหรือเข้าถึงช่องทางของพระราชบัญญัติฯ เช่น หากเป็นคดีที่ถูกทำร้ายร่างกาย คู่กรณีได้รับการไกล่เกลี่ยให้คืนดีกัน แต่ไม่มีการแจ้งสิทธิตามกฎหมาย จึงไม่เข้าสู่กระบวนการตามพระราชบัญญัติฯ และผู้ถูกกระทำด้วยความรุนแรงอาจถูกกระทำซ้ำอีก

ในการจัดการกับปัญหาดังกล่าวข้างต้น กระทรวงการพัฒนาสังคมและความมั่นคงของมนุษย์ โดยสำนักงานกิจการสตรีและสถาบันครอบครัว จึงมีข้อเสนอแนะต่อการพัฒนาระบบงานเพื่อขับเคลื่อนการดำเนินงานคุ้มครองช่วยเหลือผู้ถูกกระทำด้วยความรุนแรงในครอบครัว ดังนี้

1. การบูรณาการระบบข้อมูลความรุนแรงต่อเด็ก สตรีและความรุนแรงในครอบครัว

- การตั้งคณะทำงานผู้เกี่ยวข้องกับการพัฒนาระบบข้อมูล และ ทำความเข้าใจร่วมกันกับผู้ใช้งานระบบข้อมูลในหน่วยงานต่าง ๆ โดยเฉพาะในเรื่องค่านิยมที่เกี่ยวข้องซึ่งจะเชื่อมโยงกับการบันทึกข้อมูลเข้าสู่ระบบ

- การวิเคราะห์กระบวนการและนำระบบฐานข้อมูลมาเอื้ออำนวยประโยชน์ต่อการจัดการกับปัญหาความรุนแรงในครอบครัว เริ่มตั้งแต่การรับแจ้งเหตุ รวมทั้งมีระบบแจ้งเตือนการดำเนินการ และสามารถรายงานผลการดำเนินการได้อย่างรวดเร็วและเป็นระบบ

- การบูรณาการระบบข้อมูลให้สามารถเชื่อมโยงฐานข้อมูลที่เกี่ยวข้องไปยังผู้ใช้งานภายในกระทรวงการพัฒนาสังคม เพื่อให้การรายงานผลมีความชัดเจน แม่นยำ ลดความซ้ำซ้อน และเป็นทิศทางเดียวกันโดยคำนึงถึงชั้นความลับ เมื่อได้ต้นแบบของการบูรณาการแล้วจึงขยายผลสู่หน่วยงานอื่น ๆ ภายนอกกระทรวงฯ

- การสนับสนุนให้กลไกในพื้นที่ เช่น ศูนย์พัฒนาครอบครัวในชุมชนมีศักยภาพในการจัดเก็บข้อมูลสถานการณ์/ประเด็นปัญหาที่เกี่ยวข้อง เพื่อให้ได้ข้อมูลเชิงลึกในระดับพื้นที่ที่สะท้อนถึงปัญหา ความเสี่ยงต่อการเกิดปัญหา สามารถนำมาประเมินและวิเคราะห์ประกอบการจัดการกับปัญหาได้ตรงความต้องการของปัจเจกบุคคล ครอบครัว และชุมชน ในการดำเนินการดังกล่าว จำเป็นต้องสร้างระบบพี่เลี้ยง (Mentoring System) เพื่อสนับสนุนการดำเนินงานของชุมชน

2. การขับเคลื่อนเครือข่ายเชิงมิติพื้นที่มากขึ้น เพื่อให้ชุมชนปลอดความรุนแรงในครอบครัว

- การสนับสนุนให้ศูนย์พัฒนาครอบครัวในชุมชน และองค์กรปกครองส่วนท้องถิ่นเห็นความสำคัญของปัญหา และมีบทบาทสำคัญในการเป็นเจ้าภาพผลักดันนโยบายและการออกข้อบัญญัติที่เกี่ยวข้องกับการดำเนินการในการป้องกันและแก้ไขปัญหาความรุนแรงในครอบครัว

- การสร้างและพัฒนากลไก/กระบวนการของเครือข่ายในระดับพื้นที่ นำร่องโดยใช้กลไกของศูนย์พัฒนาครอบครัวในชุมชน (ศพค.) ให้มีศักยภาพ สามารถเชื่อมโยงและประสานการทำงานร่วมกับศูนย์ปฏิบัติการฯ บ้านพักเด็กและครอบครัว ตลอดจนกลไกสหวิชาชีพทั้งในพื้นที่และระดับจังหวัดอย่างเป็นระบบ เริ่มตั้งแต่การสำรวจข้อมูล การรับแจ้งเหตุ การคุ้มครองช่วยเหลือ/ให้คำปรึกษา การรับและส่งต่อหน่วยงานที่เกี่ยวข้อง การจะทำให้เกิดระบบดังกล่าวที่มีประสิทธิภาพ ต้องสร้างรูปแบบเครือข่ายและกระบวนการพัฒนาระบบงาน ได้แก่ การพัฒนาองค์ความรู้และทัศนคติที่จำเป็นต่อการพัฒนาระบบงานและการปฏิบัติงาน การพัฒนาแนวทางการปฏิบัติงานร่วมกับสหวิชาชีพในพื้นที่ การวางแผนและขับเคลื่อนเครือข่ายในพื้นที่ในการป้องกัน เฝ้าระวัง และแก้ไขปัญหา ตลอดจนการถอดบทเรียน และติดตามประเมินผล นำไปสู่ต้นแบบและขยายผลในพื้นที่อื่น ๆ

3. การพัฒนาและปรับปรุงกฎหมายเพื่อลดปัญหาในการบังคับใช้ พระราชบัญญัติคุ้มครอง

ผู้ถูกกระทำด้วยความรุนแรงในครอบครัว พ.ศ. 2550 มีมาตราต่าง ๆ ที่ยากต่อการตีความและการปฏิบัติ เช่น

คำนิยามของคำว่า ความรุนแรงในครอบครัว องค์ประกอบของบุคคลในครอบครัว เขตอำนาจศาล กระบวนการดำเนินคดีตามกฎหมาย เป็นต้น ปัญหาดังกล่าวก่อให้เกิดความสับสน ไม่ชัดเจนในการปฏิบัติงาน ไม่ครอบคลุมทำให้เกิดการหลีกเลี่ยงการใช้กฎหมาย ส่งผลให้ผู้ถูกระทำไม่ได้รับการคุ้มครองสิทธิและถูกกระทำซ้ำ จึงควรมีการปรับแก้ไขกฎหมายดังกล่าว เพื่อลดช่องว่างในการบังคับใช้ และมีกระบวนการคุ้มครองช่วยเหลือที่ครอบคลุม เอื้อต่อการปฏิบัติงานและสามารถสนองตอบต่อความต้องการของผู้ได้รับผลกระทบจากความรุนแรงในครอบครัว ตรงตามเจตนารมณ์ของกฎหมาย

เอกสารอ้างอิง

มูลนิธิปวีณาเพื่อเด็กและสตรี, ข้อมูลสถิติและขอความช่วยเหลือปัญหาต่างๆ ระหว่างปี 2544 – 2555. 2556.

สภาสังคมสงเคราะห์แห่งประเทศไทย ในพระบรมราชูปถัมภ์, ข้อมูลเกี่ยวกับความรุนแรงต่อเด็ก สตรี และความรุนแรงในครอบครัว ปี 2555. 2556.

สมาคมส่งเสริมสถานภาพสตรีในพระอุปถัมภ์พระเจ้าวรวงศ์เธอ พระองค์เจ้าโสมสวลี พระวรราชทินนิตตามาตุ, ข้อมูลเกี่ยวกับผู้ถูกระทำ ความรุนแรงต่อเด็ก สตรี และความรุนแรงในครอบครัว ปี 2555. 2556.

สำนักงานแพทย์ กรุงเทพมหานคร, รายงานข้อมูลสถิติเกี่ยวกับผู้เข้ารับบริการศูนย์พิทักษ์สิทธิเด็กและสตรี ตามโรงพยาบาลในสังกัดสำนักงานแพทย์ กรุงเทพมหานคร ประจำปีงบประมาณ 2555. 2556.

สำนักบริหารการสาธารณสุข สำนักงานปลัดกระทรวงสาธารณสุข, ข้อมูลการให้บริการช่วยเหลือเด็กและสตรี ที่ถูกระทำความรุนแรงของศูนย์พึ่งได้ ปี 2555. 2556.

สำนักงานเทคโนโลยีสารสนเทศและการสื่อสาร สำนักงานตำรวจแห่งชาติ, ข้อมูลเกี่ยวกับคดีการกระทำความรุนแรงต่อเด็ก สตรี และความรุนแรงในครอบครัว ปี 2555. 2556.

สำนักงานตำรวจแห่งชาติ, แบบรายงานคดีตามพระราชบัญญัติคุ้มครองผู้ถูกระทำด้วยความรุนแรงในครอบครัว พ.ศ. 2550 ประจำปี 2555. 2556.

สำนักงานศาลยุติธรรม, ข้อมูลคดีความรุนแรงตามพระราชบัญญัติคุ้มครองผู้ถูกระทำด้วยความรุนแรงในครอบครัว พ.ศ. 2550 ประจำปี 2555. 2556.

สำนักงานอัยการสูงสุด, ข้อมูลคดีความรุนแรงตามพระราชบัญญัติคุ้มครองผู้ถูกระทำด้วยความรุนแรงในครอบครัว พ.ศ. 2550 ประจำปี 2555. 2556.

สำนักงานกิจการสตรีและสถาบันครอบครัว กระทรวงการพัฒนาสังคมและความมั่นคงของมนุษย์, ข้อมูลตามระบบฐานข้อมูลความรุนแรงในครอบครัว ภายใต้อาдрес <http://www.violence.go.th>.

สำนักงานกิจการสตรีและสถาบันครอบครัว กระทรวงการพัฒนาสังคมและความมั่นคงของมนุษย์, บันทึกการให้ความช่วยเหลือเบื้องต้นตามแบบรายงานการดำเนินการคุ้มครองผู้ถูกระทำความรุนแรงครอบครัว หรือแบบ คร.6 ประจำปี 2555. 2556.

สำนักงานกิจการสตรีและสถาบันครอบครัว กระทรวงการพัฒนาสังคมและความมั่นคงของมนุษย์, รายงาน
ข้อมูลสถานการณ์ความรุนแรงต่อเด็ก สตรีและความรุนแรงในครอบครัว สำหรับการรายงานตามมาตรา 17
แห่งพระราชบัญญัติคุ้มครองผู้ถูกกระทำด้วยความรุนแรงในครอบครัว พ.ศ. 2550 ประจำปี 2554. 2556



สำนักงานกิจการสตรีและสถาบันครอบครัว

กระทรวงการพัฒนาสังคมและความมั่นคงของมนุษย์

๒๕๕ ถนนราชวิถี แขวงทุ่งนพรัตน์ เขตราชเทวี กรุงเทพมหานคร ๑๐๕๐๐

โทร./โทรสาร ๐ ๒๖๔๒ ๗๗๕๐

www.owf.go.th www.violence.in.th