

คำนำ

รายงานข้อมูลสถานการณ์ด้านความรุนแรงต่อเด็ก สตรี และความรุนแรงในครอบครัว สำหรับการรายงานตามมาตรา ๑๗ แห่งพระราชบัญญัติคุ้มครองผู้ถูกกระทำด้วยความรุนแรงในครอบครัว พ.ศ. ๒๕๕๐ ประจำปี ๒๕๕๔ จัดทำขึ้นเพื่อประกอบการรายงานตามมาตรา ๑๗ แห่งพระราชบัญญัติคุ้มครองผู้ถูกกระทำด้วยความรุนแรงในครอบครัว พ.ศ. ๒๕๕๐ ซึ่งกำหนดให้กระทรวงการพัฒนาสังคมและความมั่นคงของมนุษย์จัดทำรายงานประจำปี que แสดงจำนวนคดีการกระทำ ความรุนแรงในครอบครัว จำนวนคำสั่งกำหนดมาตรการหรือวิธีการเพื่อบรรเทาทุกข์ จำนวนการละเมิดคำสั่งกำหนดมาตรการหรือวิธีการเพื่อบรรเทาทุกข์ของพนักงานเจ้าหน้าที่และศาล และจำนวนการยอมความ เพื่อนำเสนอต่อคณะรัฐมนตรีและรัฐสภาเพื่อทราบปีละครั้ง

การดำเนินการดังกล่าว กระทรวงการพัฒนาสังคมและความมั่นคงของมนุษย์ โดยสำนักงานกิจการสตรีและสถาบันครอบครัว ได้รวบรวมข้อมูลสถานการณ์ด้านความรุนแรงต่อเด็ก สตรี และความรุนแรงในครอบครัว จากหน่วยงานที่เกี่ยวข้องกับการดำเนินการด้านยุติธรรม หน่วยงานที่ให้บริการช่วยเหลือ องค์กรพัฒนาเอกชน ระบบฐานข้อมูลความรุนแรงต่อเด็ก สตรี และความรุนแรงในครอบครัว ภายใต้เว็บไซต์ www.violence.in.th ที่สำนักงานกิจการสตรีและสถาบันครอบครัวจัดทำขึ้น เพื่อเป็นฐานข้อมูลความรุนแรงในครอบครัว และแบบบันทึกรายงานการให้ความช่วยเหลือเบื้องต้น ตามแบบรายงานการดำเนินการคุ้มครองผู้ถูกกระทำด้วยความรุนแรงในครอบครัว (แบบ คร. ๖) ข้อมูลจากระบบภายใต้เว็บไซต์และข้อมูลจากแบบบันทึกรายงานดังกล่าวดำเนินการโดยศูนย์ปฏิบัติการ เพื่อป้องกันการกระทำ ความรุนแรงในครอบครัว สำนักงานพัฒนาสังคมและความมั่นคงของมนุษย์จังหวัด การรายงานประจำปี ๒๕๕๔ ที่เป็นรายงานฉบับที่สามนี้ จัดทำเพื่อประโยชน์ในมิติทางสังคมและทางกฎหมาย รวมทั้งสนับสนุนการดำเนินงานและภารกิจของหน่วยงานที่เกี่ยวข้องต่อไป

กระทรวงการพัฒนาสังคมและความมั่นคงของมนุษย์หวังเป็นอย่างยิ่งว่า ข้อมูลสถานการณ์ด้านความรุนแรงต่อเด็ก สตรี และความรุนแรงในครอบครัว ในรายงานฉบับนี้ จะเป็นประโยชน์ต่อการประเมินสถานการณ์และแนวโน้มด้านความรุนแรงต่อเด็ก สตรี และความรุนแรงในครอบครัว ในสังคมไทย อันจะนำไปสู่การกำหนดนโยบายเชิงป้องกันและแก้ไขปัญหาความรุนแรงต่อเด็ก สตรี และความรุนแรงในครอบครัว ของหน่วยงานที่เกี่ยวข้องต่อไป

นายสันติ พร้อมพัฒน์

รัฐมนตรีว่าการกระทรวงการพัฒนาสังคมและความมั่นคงของมนุษย์

สารบัญ

	หน้า
๑. คำนำ	ก
๒. สารบัญ	ข
๓. สารบัญตาราง	ง
๔. สารบัญแผนภูมิ	จ
๕. บทสรุปผู้บริหาร	ช
๖. ข้อมูลสถานการณ์ความรุนแรงต่อเด็ก สตรี และความรุนแรงในครอบครัวทั่วไป	๒
๗. ข้อมูลสถานการณ์ความรุนแรงต่อเด็ก สตรี และความรุนแรงในครอบครัว ตามพระราชบัญญัติคุ้มครองผู้ถูกกระทำด้วยความรุนแรงในครอบครัว พ.ศ. ๒๕๕๐ ประกอบด้วยข้อมูล ๓ ส่วน	
♦ มาตรา ๑๗ ตามพระราชบัญญัติคุ้มครองผู้ถูกกระทำด้วยความรุนแรงในครอบครัว พ.ศ. ๒๕๕๐	๑๙
♦ ระบบฐานข้อมูลความรุนแรงต่อเด็ก สตรี และความรุนแรงในครอบครัว ภายใต้อินเทอร์เน็ต www.violence.in.th	๒๔
♦ บันทึกการให้ช่วยเหลือเบื้องต้นตามแบบรายงานการดำเนินการคุ้มครอง ผู้ถูกกระทำด้วยความรุนแรงในครอบครัว (แบบ คร. ๖)	๓๔
๘. ผลการดำเนินการตามข้อเสนอแนะของสภาผู้แทนราษฎรเกี่ยวกับการรายงานข้อมูล สถานการณ์ด้านความรุนแรงของประเทศไทย และตามมาตรา ๑๗ แห่งพระราชบัญญัติ คุ้มครองผู้ถูกกระทำด้วยความรุนแรงในครอบครัว พ.ศ. ๒๕๕๐	๔๑
๙. ข้อเสนอแนะต่อการดำเนินงานจัดเก็บข้อมูลสถานการณ์ด้านความรุนแรงต่อเด็ก สตรี และความรุนแรงในครอบครัว	๔๘
๑๐. เอกสารอ้างอิง	๕๐
๑๑. ภาคผนวก	๕๒

สารบัญตาราง

ตารางที่		หน้า
๑	จำนวนเด็กและสตรีที่ถูกกระทำด้วยความรุนแรงในครอบครัวเข้ารับบริการโรงพยาบาลตำรวจ แบ่งตามช่วงอายุ	๒
๒	จำนวนเด็กและสตรีที่ถูกกระทำด้วยความรุนแรงในครอบครัวเข้ารับบริการโรงพยาบาลตำรวจ จำแนกตามความสัมพันธ์กับผู้ถูกกระทำ	๓
๓	จำนวนสถานที่เกิดเหตุการณ์กระทำ ความรุนแรงในครอบครัวของโรงพยาบาลตำรวจ	๓
๔	จำนวนเด็กและสตรีที่ถูกล่วงละเมิดทางเพศที่เข้ารับบริการโรงพยาบาลตำรวจ	๔
๕	จำนวนผู้ล่วงละเมิดทางเพศ จำแนกตามความสัมพันธ์กับผู้ถูกกระทำที่เข้ารับบริการโรงพยาบาลตำรวจ	๔
๖	จำนวนสถานที่เกิดเหตุการณ์ล่วงละเมิดทางเพศต่อเด็กและสตรีที่เข้ารับบริการโรงพยาบาลตำรวจ	๕
๗	จำนวนผู้ถูกกระทำ ความรุนแรงในครอบครัวที่เข้ารับบริการศูนย์พิทักษ์สิทธิเด็กและสตรี สำนักงานแพทย์ กรุงเทพมหานคร	๖
๘	จำนวนมูลเหตุการกระทำ ความรุนแรงในครอบครัวและความรุนแรงทั่วไปต่อผู้ถูกกระทำที่เข้ารับบริการโรงพยาบาลในสังกัดสำนักงานแพทย์ กรุงเทพมหานคร	๘
๙	จำนวนสถานที่เกิดเหตุการณ์กระทำ ความรุนแรงในครอบครัวและความรุนแรงทั่วไปต่อผู้ถูกกระทำที่มารับบริการโรงพยาบาลในสังกัดสำนักงานแพทย์ กรุงเทพมหานคร	๙
๑๐	จำนวนเหตุการณ์ความรุนแรงในครอบครัวและความรุนแรงทั่วไปที่เกิดในพื้นที่เขตกรุงเทพมหานคร ๕๐ เขต ซึ่งรวบรวมโดยศูนย์พิทักษ์สิทธิเด็กและสตรี สำนักงานแพทย์ กรุงเทพมหานคร	๑๐
๑๑	จำนวนการละเมิดต่อเด็กและสตรีในครอบครัวที่เข้ารับบริการศูนย์ประชาบดี ๑๓๐๐	๑๑
๑๒	จำนวนเด็กถูกกระทำ ความรุนแรงในครอบครัวที่เข้ารับบริการศูนย์ประชาบดี ๑๓๐๐ จำแนกตามช่วงอายุ	๑๑
๑๓	จำนวนสตรีถูกกระทำ ความรุนแรงในครอบครัวที่เข้ารับบริการศูนย์ประชาบดี ๑๓๐๐ จำแนกตามช่วงอายุ	๑๒
๑๔	จำนวนการกระทำ ความรุนแรงต่อเด็กและสตรีที่เข้ารับบริการศูนย์พิงได้ จำแนกตามการกระทำ ความรุนแรง	๑๔

ตารางที่		หน้า
๑๕	จำนวนผู้กระทำรุนแรงต่อเด็กและสตรีที่เข้ารับบริการศูนย์พึ่งได้	๑๔
๑๖	จำนวนสาเหตุของการกระทำรุนแรงต่อเด็กและสตรีที่เข้ารับบริการศูนย์พึ่งได้	๑๖
๑๗	จำนวนการขอรับคำปรึกษามูลนิธิเพื่อนหญิงของผู้ประสบปัญหาความรุนแรงในครอบครัว	๑๗
๑๘	จำนวนผู้ประสบปัญหาการกระทำ ความรุนแรงขอรับคำปรึกษามูลนิธิหญิงชายก้าวไกล	๑๗
๑๙	จำนวนคดีตามพระราชบัญญัติคุ้มครองผู้ถูกกระทำด้วยความรุนแรงในครอบครัว พ.ศ. ๒๕๕๐ ของสำนักงานตำรวจแห่งชาติ	๒๐
๒๐	จำนวนคดีจำแนกตามประเภทความรุนแรงของสำนักงานตำรวจแห่งชาติ	๒๐
๒๑	จำนวนคดีตามพระราชบัญญัติคุ้มครองผู้ถูกกระทำด้วยความรุนแรงในครอบครัว พ.ศ. ๒๕๕๐ ช่วงเดือนมกราคม - ธันวาคม ๒๕๕๔ ของสำนักงานศาลยุติธรรม	๒๑
๒๒	จำนวนคดีตามพระราชบัญญัติคุ้มครองผู้ถูกกระทำด้วยความรุนแรงในครอบครัว พ.ศ. ๒๕๕๐ ของสำนักงานอัยการสูงสุด	๒๓
๒๓	จำนวนเหตุการณ์ความรุนแรงต่อเด็ก สตรี และความรุนแรงในครอบครัว ปี ๒๕๕๑ - ๒๕๕๔ จากระบบฐานข้อมูลความรุนแรงต่อเด็ก สตรี และความรุนแรงในครอบครัว ภายใต้ www.violence.in.th	๒๔
๒๔	จำนวนเหตุการณ์ความรุนแรงในครอบครัว ที่เป็นคดีและไม่เป็นคดี ปี ๒๕๕๔ จำแนกตามเพศผู้กระทำและผู้ถูกกระทำ จากระบบฐานข้อมูลความรุนแรงต่อเด็ก สตรี และความรุนแรงในครอบครัว ภายใต้ www.violence.in.th	๒๕
๒๕	จำนวนคดีความรุนแรงต่อเด็ก สตรี และความรุนแรงในครอบครัว ปี ๒๕๕๑ - ๒๕๕๔ ที่เข้าสู่กระบวนการตามพระราชบัญญัติคุ้มครองผู้ถูกกระทำด้วยความรุนแรงในครอบครัว พ.ศ. ๒๕๕๐ จากระบบฐานข้อมูลความรุนแรงต่อเด็ก สตรี และความรุนแรงในครอบครัว ภายใต้ www.violence.in.th	๒๖
๒๖	จำนวนเหตุการณ์ความรุนแรงต่อเด็ก สตรี และความรุนแรงในครอบครัว ปี ๒๕๕๔ จำแนกตามความสัมพันธ์ระหว่างผู้กระทำและผู้ถูกกระทำ จากระบบฐานข้อมูลความรุนแรงต่อเด็ก สตรี และความรุนแรงในครอบครัว ภายใต้ www.violence.in.th	๒๗
๒๗	จำนวนผู้กระทำและผู้ถูกกระทำ ความรุนแรงต่อเด็ก สตรี และความรุนแรงในครอบครัว ปี ๒๕๕๔ จำแนกตามช่วงอายุ จากระบบฐานข้อมูลความรุนแรงต่อเด็ก สตรี และความรุนแรงในครอบครัว ภายใต้ www.violence.in.th	๒๘

ตารางที่

หน้า

๒๘	จำนวนเหตุการณ์ความรุนแรงต่อเด็ก สตรี และความรุนแรงในครอบครัว ปี ๒๕๕๔ จำแนกตามประเภทของความรุนแรง จากระบบฐานข้อมูลความรุนแรงต่อเด็ก สตรี และความรุนแรงในครอบครัว ภายใต้ www.violence.in.th	๒๘
๒๙	จำนวนเหตุการณ์ความรุนแรงต่อเด็ก สตรี และความรุนแรงในครอบครัว ปี ๒๕๕๔ จำแนกตามลักษณะการกระทำความรุนแรง จากระบบฐานข้อมูลความรุนแรงต่อเด็ก สตรี และความรุนแรงในครอบครัว ภายใต้ www.violence.in.th	๒๙
๓๐	จำนวนเหตุการณ์ความรุนแรงต่อเด็ก สตรี และความรุนแรงในครอบครัว ปี ๒๕๕๔ จำแนก ตามสาเหตุความรุนแรง จากระบบฐานข้อมูลความรุนแรงต่อเด็ก สตรี และความรุนแรงในครอบครัว ภายใต้ www.violence.in.th พ.ศ. ๒๕๕๐ ของสำนักงานศาลยุติธรรม	๓๐
๓๑	จำนวนเหตุการณ์ความรุนแรงต่อเด็ก สตรี และความรุนแรงในครอบครัว ปี ๒๕๕๔ จำแนกตามช่วงเวลาเกิดเหตุการณ์ จากระบบฐานข้อมูลความรุนแรงต่อเด็ก สตรี และความรุนแรงในครอบครัว ภายใต้ www.violence.in.th	๓๑
๓๒	จำนวนเหตุการณ์ความรุนแรงต่อเด็ก สตรี และความรุนแรงในครอบครัว ปี ๒๕๕๔ จำแนกตามสถานที่เกิดเหตุ จากระบบฐานข้อมูล ความรุนแรงต่อเด็ก สตรี และความรุนแรงในครอบครัว ภายใต้ www.violence.in.th	๓๑
๓๓	จำนวนเหตุการณ์ความรุนแรงต่อเด็ก สตรี และความรุนแรงในครอบครัว ปี ๒๕๕๔ ที่ลงบันทึกไว้มากที่สุด ๑๐ จังหวัดแรก จากระบบฐานข้อมูลความรุนแรงต่อเด็ก สตรี และความรุนแรงในครอบครัว ภายใต้ www.violence.in.th	๓๓

สารบัญแผนภูมิ

แผนภูมิที่		หน้า
๑	แสดงจำนวนเหตุการณ์ความรุนแรงต่อเด็ก สตรี และความรุนแรงในครอบครัว ปี ๒๕๕๑ - ๒๕๕๔ จากระบบฐานข้อมูลความรุนแรงต่อเด็ก สตรี และความรุนแรงในครอบครัว ภายใต้ www.violence.in.th	๒๕
๒	แสดงจำนวนเหตุการณ์ความรุนแรงต่อเด็ก สตรี และความรุนแรงในครอบครัวที่เกิดขึ้นในแต่ละภาค ช่วงเดือนมกราคมจนถึงธันวาคม ๒๕๕๔ จากแบบรายงาน คร. ๖	๓๔
๓	แสดงจำนวนผู้ถูกระทำความรุนแรงในครอบครัว (จำแนกเพศ) จากแบบรายงาน คร. ๖	๓๕
๔	แสดงจำนวนผู้กระทำความรุนแรงในครอบครัว (จำแนกเพศ) จากแบบรายงาน คร. ๖	๓๕
๕	แสดงช่วงอายุผู้ถูกระทำความรุนแรงในครอบครัว จากแบบรายงาน คร. ๖	๓๖
๖	แสดงช่วงอายุผู้ถูกระทำความรุนแรงในครอบครัว จากแบบรายงาน คร. ๖	๓๗
๗	แสดงผลการดำเนินการคุ้มครองผู้ถูกระทำด้วยความรุนแรงในครอบครัว จากแบบรายงาน คร.๖	๓๘
๘	แสดงความสัมพันธ์ระหว่างผู้กระทำและผู้ถูกระทำ จากแบบรายงาน คร. ๖	๓๙
๙	แสดงสาเหตุของความรุนแรงในครอบครัว จากแบบรายงาน คร. ๖	๔๐

บทสรุปสำหรับผู้บริหาร

ปัจจุบันสังคมกำลังเผชิญกับสภาวะการเปลี่ยนแปลงตามกระแสโลกาภิวัตน์และความก้าวหน้าของเทคโนโลยีการสื่อสารสมัยใหม่ ส่งผลกระทบต่อแบบแผนการดำเนินชีวิตและพฤติกรรมส่วนบุคคล รวมทั้งความสัมพันธ์ระหว่างบุคคลในครอบครัวที่มีการเปลี่ยนแปลงไปจากเดิมและมีความหลากหลายมากขึ้น ทำให้ครอบครัวซึ่งเป็นหน่วยที่เล็กที่สุดในสังคมมีความอ่อนแอลง ความสัมพันธ์ระหว่างสมาชิกในครอบครัวมีความเปราะบางมากขึ้น การดำรงชีวิตอาจมีความยากลำบาก และการมุ่งเน้นหารายได้มาตอบสนองความต้องการของสมาชิกในครอบครัวที่ได้รับอิทธิพลจากค่านิยมทางวัตถุ รวมถึงความสัมพันธ์เชิงอำนาจ เหล่านี้ส่งผลกระทบความเป็นครอบครัว ความมั่นคงของสถาบันครอบครัวที่นำไปสู่ความรุนแรงในครอบครัว

การรายงานข้อมูลสถานการณ์ด้านความรุนแรงต่อเด็ก สตรี และบุคคลในครอบครัว มีเป็นภาพรวมของประเทศเพื่อสนับสนุนการดำเนินงานและภารกิจของหน่วยงานที่เกี่ยวข้อง ประกอบกับพระราชบัญญัติคุ้มครองผู้ถูกกระทำด้วยความรุนแรงในครอบครัว พ.ศ. ๒๕๕๐ ตามมาตรา ๑๗ กำหนดให้กระทรวงการพัฒนาสังคมและความมั่นคงของมนุษย์รายงานประจำปีแสดงจำนวนคดีการกระทำความรุนแรงในครอบครัว จำนวนคำสั่งกำหนดมาตรการหรือวิธีการเพื่อบรรเทาทุกข์ และจำนวนการละเมิดคำสั่งกำหนดมาตรการหรือวิธีการเพื่อบรรเทาทุกข์ของพนักงานเจ้าหน้าที่และศาล และจำนวนการยอมความ รายงานต่อคณะรัฐมนตรีและรัฐสภาเพื่อทราบปีละครั้ง กระทรวงการพัฒนาสังคมและความมั่นคงของมนุษย์จึงได้จัดทำรายงานประจำปี ๒๕๕๔ ซึ่งเป็นฉบับที่สาม ตั้งแต่พระราชบัญญัติคุ้มครองผู้ถูกกระทำด้วยความรุนแรงในครอบครัว พ.ศ. ๒๕๕๐ มีผลบังคับใช้เมื่อวันที่ ๑๒ พฤศจิกายน ๒๕๕๐

รายงานข้อมูลสถานการณ์ด้านความรุนแรงต่อเด็ก สตรี และความรุนแรงในครอบครัว สำหรับการรายงานตามมาตรา ๑๗ แห่งพระราชบัญญัติคุ้มครองผู้ถูกกระทำด้วยความรุนแรงในครอบครัว พ.ศ. ๒๕๕๐ ประจำปี ๒๕๕๔ มีเนื้อหาหลักประกอบด้วย

๑) ข้อมูลสถานการณ์ความรุนแรงต่อเด็ก สตรี และความรุนแรงในครอบครัวทั่วไป ที่เกิดขึ้นในปี ๒๕๕๔ ของโรงพยาบาลตำรวจ สำนักงานแพทย์ สังกัดกรุงเทพมหานคร กรมพัฒนาสังคมและสวัสดิการ (ศูนย์ประชาบดี ๑๓๐๐ บ้านพักเด็กและครอบครัว กรุงเทพมหานคร และบ้านพักเด็กและครอบครัว ๗๖ จังหวัด) สำนักงานปลัดกระทรวงสาธารณสุข (ศูนย์พึ่งได้) มูลนิธิเพื่อนหญิง และมูลนิธิหญิงชายก้าวไกล ที่ได้ให้บริการช่วยเหลือ ประสานความร่วมมือ หรือมีการดำเนินการด้วย โดยเป็นข้อมูลที่แสดงจำนวนสถิติในลักษณะเฉพาะการกระทำความรุนแรงทางร่างกาย จิตใจ เพศ และสังคม ต่อเด็ก สตรี และบุคคลในครอบครัว ข้อมูลการให้บริการผ่านกลไกและการให้บริการสวัสดิการสังคมของหน่วยงานหรือองค์กรที่เกี่ยวข้องกับการป้องกัน เยียวยา และแก้ไขปัญหในด้านสาธารณสุข ด้านการศึกษา และด้านความยุติธรรม

๒) ข้อมูลเกี่ยวกับสถานการณ์ความรุนแรงต่อเด็ก สตรี และความรุนแรงในครอบครัว ตามพระราชบัญญัติคุ้มครองผู้ถูกกระทำด้วยความรุนแรงในครอบครัว พ.ศ. ๒๕๕๐ ประกอบด้วยข้อมูล ๓ ส่วน ดังนี้

- มาตรา ๑๗ ที่แสดงจำนวนคดีการกระทำความรุนแรงในครอบครัว จำนวนคำสั่งกำหนดมาตรการหรือวิธีการเพื่อบรรเทาทุกข์ จำนวนการละเมิดคำสั่งกำหนดมาตรการหรือวิธีการเพื่อบรรเทาทุกข์ ของพนักงานเจ้าหน้าที่และศาล และจำนวนการยอมความ ของสำนักงานตำรวจแห่งชาติ สำนักงานศาลยุติธรรม และสำนักงานอัยการสูงสุด

- ระบบฐานข้อมูลความรุนแรงต่อเด็ก สตรี และความรุนแรงในครอบครัว ภายใต้เว็บไซต์ www.violence.in.th แสดงจำนวนเหตุการณ์ความรุนแรงต่อเด็ก สตรี และความรุนแรงในครอบครัว ทั้งเป็นคดีและไม่เป็นคดีที่เข้าสู่กระบวนการตามพระราชบัญญัติคุ้มครองผู้ถูกกระทำด้วยความรุนแรงในครอบครัว พ.ศ. ๒๕๕๐ ซึ่งจำนวนเหตุการณ์ที่เป็นคดีมีจำนวน ๑๔๙ เหตุการณ์ และไม่เป็นคดีจำนวน ๖๖๒ เหตุการณ์ โดยจำแนกตามความสัมพันธ์ระหว่างผู้กระทำและผู้ถูกกระทำ ช่วงอายุ ประเภทและสาเหตุ ความรุนแรง ช่วงเวลาเกิดเหตุการณ์ สถานที่เกิดเหตุ รวมทั้งข้อมูลเหตุการณ์ความรุนแรงต่อเด็ก สตรี และความรุนแรงในครอบครัวที่มีการบันทึกมากที่สุด ๕ จังหวัดแรก ได้แก่ พิษณุโลก อุบลราชธานี แพร่ และกระบี่ ทั้งนี้ การบันทึกข้อมูลการรายงานเหตุการณ์ความรุนแรงดังกล่าว อาจไม่สัมพันธ์กับจำนวนเหตุการณ์ที่เกิดขึ้นจริงในแต่ละจังหวัด เนื่องจากบางจังหวัดมีสหวิชาชีพที่เข้มแข็งและให้ความช่วยเหลือผู้ถูกกระทำอย่างต่อเนื่อง จึงมีการบันทึกข้อมูลเข้าสู่ระบบจำนวนมาก บางจังหวัดมีการรายงานข้อมูลน้อยอาจเป็นเพราะมีเหตุการณ์เกิดขึ้นจำนวนน้อยจริง หรือมีเหตุการณ์เกิดขึ้นจำนวนมากแต่ไม่มีการรายงานเข้าสู่ระบบ

- บันทึกการให้ความช่วยเหลือเบื้องต้นตามแบบรายงานการดำเนินการคุ้มครองผู้ถูกกระทำด้วยความรุนแรงในครอบครัว (แบบ คร. ๖) ช่วงเดือนมกราคมถึงธันวาคม ๒๕๕๔ ซึ่งบันทึกโดยพนักงานเจ้าหน้าที่ตามพระราชบัญญัติคุ้มครองผู้ถูกกระทำด้วยความรุนแรงในครอบครัว พ.ศ. ๒๕๕๐ หรือเจ้าหน้าที่ประจำศูนย์ปฏิบัติการเพื่อป้องกันการกระทำความรุนแรงในครอบครัว สำนักงานพัฒนาสังคมและความมั่นคงของมนุษย์จังหวัด ข้อมูลเป็นลักษณะการให้ความช่วยเหลือและคุ้มครองผู้ถูกกระทำเบื้องต้น จำนวน ๘๘๙ ราย ประกอบด้วยการเข้าไประงับเหตุ คิดเป็นร้อยละ ๙.๘๖ การให้ผู้ถูกกระทำเข้ารับการรักษาจากแพทย์ จิตแพทย์ นักจิตวิทยา หรือนักสังคมสงเคราะห์ คิดเป็นร้อยละ ๖๔.๘๑ การดำเนินการร้องทุกข์ คิดเป็นร้อยละ ๑๗.๘๕ หรือดำเนินการอื่น ๆ เช่น การไกล่เกลี่ย และการบันทึกข้อตกลงเบื้องต้นก่อนการยอมความ คิดเป็นร้อยละ ๗.๔๘

๓) ผลการดำเนินการตามข้อเสนอแนะของสภาผู้แทนราษฎรเกี่ยวกับการรายงานข้อมูลสถานการณ์ด้านความรุนแรงของประเทศไทย และตามมาตรา ๑๗ แห่งพระราชบัญญัติคุ้มครองผู้ถูกกระทำด้วยความรุนแรงในครอบครัว พ.ศ. ๒๕๕๐ ของหน่วยงานต่าง ๆ ที่เกี่ยวข้อง ได้แก่ การปรับทัศนคติและการเสริมสร้างครอบครัวเข้มแข็ง การรณรงค์เพื่อลดความรุนแรงต่อเด็ก สตรี และความรุนแรงในครอบครัว การสนับสนุนงบประมาณ การบูรณาการในการจัดเก็บข้อมูล การบูรณาการความร่วมมือระหว่างหน่วยงาน การแก้ไขกฎหมายให้มีความชัดเจนในทางปฏิบัติมากขึ้น และข้อเสนอแนะอื่น ๆ

๔) ข้อเสนอแนะต่อการดำเนินงานจัดเก็บข้อมูลสถานการณ์ด้านความรุนแรงต่อเด็ก สตรี และความรุนแรงในครอบครัว ได้แก่ การเชื่อมโยงและบูรณาการข้อมูลด้านความรุนแรงต่อเด็ก สตรี และความรุนแรงในครอบครัว และการดำเนินการสำรวจข้อมูลด้านความรุนแรงต่อเด็ก สตรี และความรุนแรงในครอบครัว ระดับชาติ

รายงานข้อมูลสถานการณ์ความรุนแรงต่อเด็กสตรี และความรุนแรงในครอบครัว ปี ๒๕๕๔
สำหรับการรายงานตามมาตรา ๑๗
แห่งพระราชบัญญัติคุ้มครองผู้ถูกกระทำด้วยความรุนแรงในครอบครัว พ.ศ. ๒๕๕๐

มาตรา ๑๗ แห่งพระราชบัญญัติคุ้มครองผู้ถูกกระทำด้วยความรุนแรงในครอบครัว พ.ศ. ๒๕๕๐ กำหนดให้กระทรวงการพัฒนาสังคมและความมั่นคงของมนุษย์จัดทำรายงานประจำปี que แสดงจำนวนคดีการกระทำ ความรุนแรงในครอบครัว จำนวนคำสั่งกำหนดมาตรการหรือวิธีการเพื่อบรรเทาทุกข์ จำนวนการละเมิดคำสั่ง กำหนดมาตรการหรือวิธีการเพื่อบรรเทาทุกข์ของพนักงานเจ้าหน้าที่และศาล และจำนวนการยอมความ โดย รายงานต่อคณะรัฐมนตรีและรัฐสภาเพื่อทราบปีละครั้ง ทั้งนี้ ในการดำเนินการดังกล่าว กระทรวงการพัฒนาสังคม และความมั่นคงของมนุษย์ โดยสำนักงานกิจการสตรีและสถาบันครอบครัว ในฐานะหน่วยงานระดับประเทศ ในการดำเนินงานด้านสตรีและครอบครัว ได้จัดทำรายงานภาพรวมสถานการณ์ความรุนแรงต่อเด็ก สตรี และ ความรุนแรงในครอบครัว ตามมาตรา ๑๗ แห่งพระราชบัญญัติคุ้มครองผู้ถูกกระทำด้วยความรุนแรงในครอบครัว พ.ศ. ๒๕๕๐ ประจำปี ๒๕๕๔

การจัดทำรายงานข้อมูลสถานการณ์ความรุนแรงต่อเด็ก สตรี และความรุนแรงในครอบครัว ประจำปี ๒๕๕๔ ประกอบด้วย

๑) ข้อมูลสถานการณ์ความรุนแรงต่อเด็ก สตรี และความรุนแรงในครอบครัวทั่วไป ที่ได้รับ ข้อมูลจากหน่วยงานต่าง ๆ ได้แก่ โรงพยาบาลตำรวจ สำนักงานแพทย์ สังกัดกรุงเทพมหานคร กรมพัฒนาสังคม และสวัสดิการ สำนักงานปลัดกระทรวงสาธารณสุข มูลนิธิเพื่อนหญิง และมูลนิธิหญิงชายก้าวไกล

๒) ข้อมูลสถานการณ์ความรุนแรงต่อเด็ก สตรี และความรุนแรงในครอบครัว ตาม พระราชบัญญัติคุ้มครองผู้ถูกกระทำด้วยความรุนแรงในครอบครัว พ.ศ. ๒๕๕๐ ประกอบด้วยข้อมูล ๓ ส่วน ดังนี้

- ♦ มาตรา ๑๗ ที่แสดงจำนวนคดีการกระทำ ความรุนแรงในครอบครัว จำนวนคำสั่ง กำหนดมาตรการหรือวิธีการเพื่อบรรเทาทุกข์ จำนวนการละเมิดคำสั่งกำหนดมาตรการหรือวิธีการเพื่อบรรเทาทุกข์ ของพนักงานเจ้าหน้าที่และศาล และจำนวนการยอมความ

- ♦ ระบบฐานข้อมูลความรุนแรงต่อเด็ก สตรี และความรุนแรงในครอบครัว ภายใต เว็บไซต์ www.violence.in.th ที่แสดงจำนวนเหตุการณ์ความรุนแรงในครอบครัวที่เป็นคดีและไม่เป็นคดีและ จำนวนคดีที่เข้าสู่กระบวนการตามพระราชบัญญัติคุ้มครองผู้ถูกกระทำด้วยความรุนแรงในครอบครัว พ.ศ. ๒๕๕๐ และข้อมูลที่เกี่ยวข้อง

• บันทึกการให้ความช่วยเหลือเบื้องต้นตามแบบรายงานการดำเนินการคุ้มครอง
ผู้ถูกกระทำด้วยความรุนแรงในครอบครัว (แบบ คร. ๖)

รายละเอียดของการรายงานข้อมูลดังกล่าวมีดังนี้

ข้อมูลสถานการณ์ความรุนแรงต่อเด็ก สตรี และความรุนแรงในครอบครัวทั่วไป ปี ๒๕๕๔

สำนักงานกิจการสตรีและสถาบันครอบครัว กระทรวงการพัฒนาสังคมและความมั่นคงของมนุษย์ ได้ขอความร่วมมือจากหน่วยงานต่าง ๆ ได้แก่ โรงพยาบาลตำรวจ สำนักงานแพทย์ สังกัดกรุงเทพมหานคร กรมพัฒนาสังคมและสวัสดิการ สำนักงานปลัดกระทรวงสาธารณสุข มูลนิธิเพื่อนหญิง และมูลนิธิหญิงชายก้าวไกล ในการให้ข้อมูลเกี่ยวกับการกระทำ ความรุนแรงต่อเด็ก สตรี และความรุนแรงในครอบครัวทั่วไป ที่เกิดขึ้น ในปี ๒๕๕๔ ที่หน่วยงานดังกล่าวให้บริการช่วยเหลือ ประสานความร่วมมือ หรือมีการดำเนินการด้วย เพื่อประกอบการจัดทำรายงาน ประจำปี ๒๕๕๔ ดังนี้

โรงพยาบาลตำรวจ

โรงพยาบาลตำรวจได้รายงานข้อมูลสถิติเกี่ยวกับเด็กและสตรีที่ขอรับบริการโรงพยาบาลตำรวจ เนื่องจากถูกกระทำ ความรุนแรงในครอบครัวและถูกล่วงละเมิดทางเพศ ช่วงเดือนตุลาคม ๒๕๕๓ - กันยายน ๒๕๕๔ ดังนี้

ตารางที่ ๑ จำนวนเด็กและสตรีที่ถูกกระทำด้วยความรุนแรงในครอบครัวเข้ารับบริการโรงพยาบาลตำรวจ แบ่งตามช่วงอายุ

เพศ	ช่วงอายุ	จำนวน (ราย)
ชาย	๐ - ๑๘ ปี	๒
หญิง	๐ - ๑๘ ปี	๕
หญิง	๑๙ ปี ขึ้นไป	๑๘๕
	รวม	๑๙๒

จากตารางที่ ๑ แสดงให้เห็นว่า จำนวนเด็กและสตรีที่เข้ารับบริการโรงพยาบาลตำรวจ จำนวน ๑๙๒ ราย ในจำนวนนี้ พบผู้หญิงอายุ ๑๙ ปี ขึ้นไป ถูกกระทำความรุนแรงมากที่สุด คือ จำนวน ๑๘๕ ราย หรือคิดเป็นร้อยละ ๙๖.๓๕ ส่วนผู้ชาย พบผู้ถูกกระทำความรุนแรงเพียง ๒ ราย หรือคิดเป็นร้อยละ ๑.๐๔

ตารางที่ ๒ จำนวนเด็กและสตรีที่ถูกกระทำด้วยความรุนแรงในครอบครัวเข้ารับบริการโรงพยาบาลตำรวจ จำแนกตามความสัมพันธ์กับผู้ถูกกระทำ

	ความสัมพันธ์	จำนวน (ราย)
๑	สามี/อดีตสามี	๖๙
๒	แฟน/แฟนเก่า	๑๑๒
๓	คนในครอบครัว	๙
๔	คนรู้จัก	๒
	รวม	๑๙๒

จากตารางที่ ๒ แสดงให้เห็นว่า จำนวนผู้กระทำความรุนแรง จำนวน ๑๙๒ ราย ในจำนวนนี้ พบผู้กระทำความรุนแรงเป็นแฟนหรือแฟนเก่าของผู้ถูกกระทำมากที่สุด จำนวน ๑๑๒ ราย หรือคิดเป็นร้อยละ ๕๘.๓๓ รองลงมา คือ สามี/อดีตสามี จำนวน ๖๙ ราย หรือคิดเป็นร้อยละ ๓๕.๙๓

ตารางที่ ๓ จำนวนสถานที่เกิดเหตุการณ์กระทำความรุนแรงในครอบครัวของโรงพยาบาลตำรวจ

	สถานที่เกิดเหตุ	จำนวน (กรณี)
๑	ที่อยู่อาศัย	๑๓๓
๒	ร้านอาหาร	๒
๓	โรงแรม	๓
๔	ที่ทำงาน/ที่ก่อสร้าง	๓๘
๕	ที่สาธารณะ	๙
๖	ไม่แจ้ง	๗
	รวม	๑๙๒

จากตารางที่ ๓ แสดงให้เห็นว่า เหตุการณ์ความรุนแรงในครอบครัวสามารถเกิดขึ้นได้ทุกพื้นที่ ทั้งบริเวณที่อยู่อาศัยและที่สาธารณะต่าง ๆ โดยเหตุการณ์ความรุนแรงที่เกิดขึ้น จำนวน ๑๙๒ กรณี ในจำนวนนี้

พบว่า ที่อยู่อาศัยเป็นสถานที่เกิดการกระทำความรุนแรงมากที่สุด จำนวน ๑๓๓ กรณี หรือคิดเป็นร้อยละ ๖๙.๒๗ รองลงมา คือ ที่ทำงาน/ที่ก่อสร้าง จำนวน ๓๘ กรณี หรือคิดเป็นร้อยละ ๑๙.๗๙

ตารางที่ ๔ จำนวนเด็กและสตรีที่ถูกล่วงละเมิดทางเพศที่เข้ารับบริการโรงพยาบาลตำรวจ

เพศ	ช่วงอายุ	จำนวน (ราย)
เด็กหญิง	๐ - ๑๔ ปี	๗๒๗
เด็กชาย	๐ - ๑๔ ปี	๕
ผู้หญิง	๑๕ ปี ขึ้นไป	๒๒๗
ผู้ชาย	๑๕ ปี ขึ้นไป	๒
	รวม	๙๖๑

จากตารางที่ ๔ แสดงให้เห็นว่า จำนวนเด็กและสตรีที่ถูกล่วงละเมิดทางเพศที่ได้เข้ารับบริการโรงพยาบาลตำรวจ จำนวน ๙๖๑ ราย ในจำนวนนี้ พบเด็กหญิงอายุ ๐ - ๑๔ ปี ถูกล่วงละเมิดทางเพศมากที่สุด จำนวน ๗๒๗ ราย หรือคิดเป็นร้อยละ ๗๕.๖๕ รองลงมา คือ ผู้หญิงอายุ ๑๕ ปี ขึ้นไป จำนวน ๒๒๗ ราย หรือคิดเป็นร้อยละ ๒๓.๖๒

ตารางที่ ๕ จำนวนผู้ล่วงละเมิดทางเพศ จำแนกตามความสัมพันธ์กับผู้ถูกกระทำที่เข้ารับบริการโรงพยาบาลตำรวจ

	ความสัมพันธ์	จำนวน (ราย)
๑	เพื่อน	๑๐๒
๒	แฟน	๔๕๒
๓	คนในครอบครัว	๔๘
๔	คนแปลกหน้า	๑๑๗
๕	คนรู้จัก	๒๒๒
๖	ครู/นายจ้าง	๑๐
๗	ไม่ระบุ	๑๕
	รวม	๙๖๖

จากตารางที่ ๕ แสดงให้เห็นว่า ผู้ล่องละเมิดทางเพศ จำนวน ๙๖๖ ราย ในจำนวนนี้พบว่า แพน เป็นผู้กระทำการละเมิดทางเพศมากที่สุด คือ จำนวน ๔๕๒ ราย หรือคิดเป็นร้อยละ ๔๖.๗๙ และคนรู้จัก จำนวน ๒๒๒ ราย หรือคิดเป็นร้อยละ ๒๒.๙๘ และคนในครอบครัวเป็นผู้กระทำการล่องละเมิดทางเพศ จำนวน ๔๘ ราย หรือคิดเป็นร้อยละ ๔.๙๙

ตารางที่ ๖ จำนวนสถานที่เกิดเหตุการณ์ล่องละเมิดทางเพศต่อเด็กและสตรีที่เข้ารับบริการโรงพยาบาลตำรวจ

	สถานที่เกิดเหตุ	จำนวน (กรณี)
๑	บ้านผู้เสียหาย	๑๖๘
๒	บ้านฝ่ายชาย	๔๗๖
๓	โรงเรียน/วัด	๑๔
๔	โรงแรม	๑๘๗
๕	ที่ทำงาน/ที่ก่อสร้าง	๔๓
๖	ที่สาธารณะ	๓๕
๗	ในรถ/อุ้งรถ	๑๘
๘	ร้านอาหาร	๗
๙	ห้องน้ำ	๗
๑๐	ไม่ระบุ	๑๑
	รวม	๙๖๖

จากตารางที่ ๖ แสดงให้เห็นว่า จากเหตุการณ์การล่องละเมิดทางเพศที่เกิดขึ้น จำนวน ๙๖๖ กรณี ในจำนวนนี้ พบว่า บ้านผู้กระทำเป็นสถานที่ล่องละเมิดทางเพศต่อเด็กและสตรีมากที่สุด จำนวน ๔๗๖ กรณี หรือคิดเป็นร้อยละ ๔๙.๒๗ และบ้านผู้เสียหาย จำนวน ๑๖๘ กรณี หรือคิดเป็นร้อยละ ๑๗.๓๙ นอกจากนี้ ยังพบว่า โรงแรมเป็นสถานที่ล่องละเมิดทางเพศด้วยเช่นกัน มีจำนวนถึง ๑๘๗ กรณี หรือคิดเป็นร้อยละ ๑๙.๓๕

สำนักงานแพทย์ กรุงเทพมหานคร

สำนักงานแพทย์ สังกัดกรุงเทพมหานคร ได้รายงานข้อมูลสถิติผู้เข้ารับบริการศูนย์พิทักษ์สิทธิเด็กและสตรี ได้แก่ จำนวนเหตุการณ์ ความสัมพันธ์ผู้กระทำและผู้ถูกระทำ ประเภทเหตุการณ์ความรุนแรง และพื้นที่เกิดเหตุการณ์ ช่วงเดือนตุลาคม ๒๕๕๓ - กันยายน ๒๕๕๔ ของโรงพยาบาลในสังกัด ได้แก่ โรงพยาบาลกลาง โรงพยาบาลตากสิน โรงพยาบาลเจริญกรุงประชารักษ์ โรงพยาบาลหลวงพ่อทวีศักดิ์ โรงพยาบาล

เวชการุณย์รัศมี โรงพยาบาลลาดกระบัง โรงพยาบาลราชพิพัฒน์ และโรงพยาบาลสิรินธร รวมทั้งคณะแพทยศาสตร์
วชิรพยาบาล มหาวิทยาลัยกรุงเทพ ดังนี้

ตารางที่ ๗ จำนวนผู้ถูกกระทำ ความรุนแรงในครอบครัวที่เข้ารับบริการศูนย์พิทักษ์สิทธิเด็กและสตรี
สำนักงานแพทย์ กรุงเทพมหานคร

ถูกระทำ	อายุ/เพศ					รวม
	ต่ำกว่า ๑๕ ปี		๑๕ - ๑๘ ปี		๑๘ ปีขึ้นไป	
	ชาย	หญิง	ชาย	หญิง	หญิง	
ถูกทำร้ายร่างกาย						
- คู่สมรส	-	-	-	๓๖	๙๔๕	๙๘๑
- บิดา	๗	๕	๓	๔	๕	๒๔
- บิดาเลี้ยง	๒	๒	๓	-	๒	๙
- มารดา	๑	๖	๑	๑	๓	๑๒
- มารดาเลี้ยง	-	-	-	๓	๒	๕
- ญาติ	๑๖	๑๐	๗	๘	๑๒๘	๑๖๙
รวม	๒๖	๒๓	๑๔	๕๒	๑,๐๘๕	๑,๒๐๐
ถูกข่มขืนและ/กระทำชำเรา						
- คู่สมรส	-	-	-	-	๗	๗
- บิดา	-	-	-	-	-	-
- บิดาเลี้ยง	-	๓	-	๑	-	๔
- มารดา	๑	-	-	-	-	๑
- มารดาเลี้ยง	-	-	-	-	-	-
- ญาติ	-	๓	-	๓	๑	๗
รวม	๑	๖	-	๔	๘	๑๙
ถูกอนาจาร						
- คู่สมรส	-	-	-	-	-	-
- บิดา	-	๑	-	-	-	๑
- บิดาเลี้ยง	-	๑	-	-	-	๑
- มารดา	-	-	-	-	-	-
- มารดาเลี้ยง	-	-	-	-	-	-

ถูกระทำ	อายุ/เพศ					รวม
	ต่ำกว่า ๑๕ ปี		๑๕ - ๑๘ ปี		๑๘ ปีขึ้นไป	
	ชาย	หญิง	ชาย	หญิง	หญิง	
- ญาติ	-	๔	-	๑	-	๕
รวม	-	๖	-	๑	-	๗
เด็กถูกละเลย/ทอดทิ้ง						
- บิดา	๑	-	-	-	-	๑
- มารดา	๑๑	๙	-	-	-	๒๐
- ผู้ปกครอง	๘	๒๖	-	๒๓๓	๑๒๕	๓๙๒
รวม	๒๐	๓๕	-	๒๓๓	๑๒๕	๔๑๓
ถูกทอดทิ้ง/กักขัง/ หน่วยงาน/ข่มขู่						
- คู่สมรส	-	๒	-	๒	๗๖	๘๐
- บิดา	-	-	-	๑	-	๑
- บิดาเลี้ยง	-	-	-	-	-	-
- มารดา	๑	๑	-	๒	๖	๑๐
- มารดาเลี้ยง	-	-	-	-	-	-
- ญาติ	-	-	-	-	๓	๓
รวม	๑	๓	-	๕	๘๕	๙๔
รวมทั้งสิ้น	๔๘	๗๓	๑๔	๒๙๕	๑,๓๐๓	๑,๗๓๓

จากตารางที่ ๗ แสดงให้เห็นว่า ผู้ป่วยทั้งเพศหญิงและเพศชาย ตั้งแต่อายุ ๐ - ๑๘ ปี ขึ้นไป ที่เข้ารับการรักษาและขอรับความช่วยเหลือจากศูนย์พิทักษ์สิทธิเด็กและสตรี มีอาการบาดเจ็บจากการถูกร่างกาย ถูกข่มขืน/กระทำชำเรา ถูกอนาจาร ถูกละเลย/ทอดทิ้ง และถูกกักขัง/หน่วยงาน/ข่มขู่ จากบุคคลในครอบครัว ได้แก่ คู่สมรส บิดา บิดาเลี้ยง มารดา มารดาเลี้ยง ญาติ และผู้ปกครอง

จากข้อมูลดังกล่าวพบว่า ผู้ป่วยที่เข้ารับการรักษามีจำนวนทั้งสิ้น ๑,๗๓๓ ราย ในจำนวนนี้ ส่วนใหญ่เป็นผู้หญิง จำนวน ๑,๖๗๑ ราย หรือคิดเป็นร้อยละ ๙๖.๔๒ และผู้ชาย ๖๒ ราย หรือคิดเป็นร้อยละ ๓.๕๗ โดยผู้ป่วยที่เข้ารับการรักษาเนื่องจากการถูกร่างกายมีจำนวนมากที่สุด คือ ๑,๒๐๐ ราย ในจำนวนนี้เป็นผู้หญิงอายุ ๑๘ ปีขึ้นไปจำนวน ๑,๐๘๕ ราย หรือคิดเป็นร้อยละ ๙๐.๔๑ รองลงมา คือ ผู้ป่วยเด็กที่เข้ารับ

การรักษาเนื่องจากถูกละเลย/ทอดทิ้ง จากบิดา มารดา หรือผู้ปกครอง จำนวน ๔๑๓ ราย ในจำนวนนี้ เป็นผู้หญิง
อายุระหว่าง ๑๕ - ๑๘ ปี จำนวน ๒๓๓ ราย หรือคิดเป็นร้อยละ ๕๖.๔๑

นอกจากนี้ ยังพบว่า ผู้ป่วยที่เข้ารับการรักษานี้จำนวนทั้งสิ้น ๑,๗๓๓ ราย ในจำนวนนี้ เป็นผู้ป่วย
ที่ถูกกระทำความรุนแรงระหว่างคู่สมรสมากที่สุด จำนวน ๑,๐๖๘ ราย หรือคิดเป็นร้อยละ ๖๑.๖๒ โดยส่วนใหญ่
เป็นการทำร้ายร่างกายระหว่างคู่สมรสจำนวน ๙๘๑ ราย หรือคิดเป็นร้อยละ ๙๑.๘๕

ตารางที่ ๘ จำนวนมูลเหตุการกระทำความรุนแรงในครอบครัวและความรุนแรงทั่วไปต่อผู้ถูกกระทำที่เข้ารับ
บริการโรงพยาบาลในสังกัดสำนักงานการแพทย์ กรุงเทพมหานคร

สาเหตุ \	กรณี	ถูกทำร้าย ร่างกาย	ถูกข่มขืน/ กระทำชำเรา	ถูก อนาจาร	เด็กถูกละเลย/ ทอดทิ้ง	ถูกทอดทิ้ง/ กักขัง/ หน่วงเหนี่ยว/ข่มขู่	รวม
๑. หึงหวง		๓๘๑	๓	-	-	๗	๓๙๑
๒. ปัญหาครอบครัว		๒๘๗	-	๓	๒๑	๒๖	๓๓๗
๓. ปัญหาสุขภาพกาย		๓๒	-	-	๑	๙	๔๒
๔. ปัญหาอารมณ์-จิตใจ		๗๕๗	๒๗	๗	๒๒	๕๘	๘๗๑
๕. ปัญหาเศรษฐกิจ		๑๓๓	๑	-	๑	๖	๑๔๑
๖. เมาสุรา		๕๕๐	๑๑	๔	-	-	๕๖๕
๗. ยาเสพติด		๙๙	๔	-	๑	๑	๑๐๕
๘. ถูกล่อลวง		๕	๔๙	๘	-	๑	๖๓
	รวม	๒,๒๔๔	๙๕	๒๒	๔๖	๑๐๘	๒,๕๑๕

*หมายเหตุ ความรุนแรงที่เกิดขึ้น ๑ กรณี อาจเกิดจากหลายสาเหตุ

จากตารางที่ ๘ แสดงให้เห็นว่า ผู้ถูกกระทำความรุนแรงที่เข้ารับบริการจำนวนทั้งสิ้น ๒,๕๑๕
กรณี ในจำนวนนี้ พบการทำร้ายร่างกายมากที่สุด จำนวน ๒,๒๔๔ กรณี หรือคิดเป็นร้อยละ ๘๙ รองลงมา คือ
การถูกทอดทิ้ง/กักขัง/หน่วงเหนี่ยว/ข่มขู่ จำนวน ๑๐๘ กรณี หรือคิดเป็นร้อยละ ๔.๒๙ การข่มขืน/กระทำชำเรา
จำนวน ๙๕ กรณี หรือคิดเป็นร้อยละ ๓.๗๗ เด็กถูกละเลย/ทอดทิ้ง จำนวน ๔๖ กรณี หรือคิดเป็นร้อยละ ๑.๘๒
และการทำอนาจาร จำนวน ๒๒ กรณี หรือคิดเป็นร้อยละ ๐.๘๗ โดยสาเหตุการกระทำความรุนแรงที่พบมากที่สุด
คือ ปัญหาอารมณ์-จิตใจ การเมาสุรา และการหึงหวง

ตารางที่ ๙ จำนวนสถานที่เกิดเหตุการณ์กระทำความรุนแรงในครอบครัวและความรุนแรงทั่วไปต่อผู้ถูกกระทำ
ที่มารับบริการโรงพยาบาลในสังกัดสำนักการแพทย์ กรุงเทพมหานคร

สถานที่เกิดเหตุ	จำนวน
๑. บ้านตนเอง	๑,๔๘๙
๒. บ้านคนอื่น (แฟนญาติ)	๓๘๗
๓. สถานที่เรียน / โรงเรียน	๑๑๕
๔. สวนสาธารณะ	๓๙
๕. สนามกีฬา	๑๙
๖. ถนนหรือทางหลวง	๔๒๕
๗. ในป่า / ที่เปลี่ยว / บ้านร้าง	๑๔
๘. ห้างสรรพสินค้า	๓๐
๙. สถานที่ทำงาน	๑๐๓
๑๐. นา / ไร่ / สวน	๑๐
๑๑. หอพัก	๓๔๕
๑๒. สถานบันเทิง	๖๐
๑๓. โรงแรม	๓๑
๑๔. สถานที่ราชการ	๘
๑๕. อื่นๆ (ท่าน้ำ ตลาด)	๓๐๐
<u>รวม</u>	<u>๓,๓๗๕</u>

จากตารางที่ ๙ แสดงให้เห็นว่า การกระทำความรุนแรงจำนวน ๓,๓๗๕ กรณี ในจำนวนนี้ เกิดขึ้น
ในบ้านตนเองมากที่สุด จำนวน ๑,๔๘๙ เหตุการณ์ หรือคิดเป็นร้อยละ ๔๔.๑๑ รองลงมา คือ ถนนหรือทางหลวง
จำนวน ๔๒๕ กรณี หรือคิดเป็นร้อยละ ๑๒.๕๙ และบ้านคนอื่น จำนวน ๓๘๗ กรณี หรือคิดเป็นร้อยละ ๑๑.๔๖

ตารางที่ ๑๐ จำนวนเหตุการณ์ความรุนแรงในครอบครัวและความรุนแรงทั่วไปที่เกิดขึ้นในพื้นที่เขต กรุงเทพมหานคร ๕๐ เขต ซึ่งรวบรวมโดยศูนย์พิทักษ์สิทธิเด็กและสตรี สำนักงานแพทย์ กรุงเทพมหานคร

พื้นที่เขตเกิดเหตุ	ครั้ง	พื้นที่เขตเกิดเหตุ	ครั้ง	พื้นที่เขตเกิดเหตุ	ครั้ง
เขตพระนคร	๑๕๕	เขตคลองสาน	๑๐๘	เขตจอมทอง	๓๓
เขตดุสิต	๑๘๖	เขตตลิ่งชัน	๔๖	เขตดอนเมือง	๑๔
เขตหนองจอก	๑๘๕	เขตบางกอกน้อย	๒๒	เขตราชเทวี	๑๑
เขตบางรัก	๑๔	เขตบางขุนเทียน	๒๑	เขตลาดพร้าว	๑๒
เขตบางเขน	๒	เขตภาษีเจริญ	๔๖	เขตวัฒนา	๘
เขตบางกะปิ	๑๗	เขตหนองแขม	๑๗๖	เขตบางแค	๑๑๙
เขตปทุมวัน	๔๙	เขตราชบุรีบูรณะ	๒๗	เขตหลักสี่	๑
เขตป้อมปราบศัตรูพ่าย	๑๖๓	เขตดินแดง	๑๐	เขตสายไหม	๓
เขตพระโขนง	๔๐	เขตบางพลัด	๑๓๑	เขตคันนายาว	๒
เขตมีนบุรี	๑๑	เขตบึงกุ่ม	๔	เขตสะพานสูง	๑๕
เขตลาดกระบัง	๒๘๗	เขตสาทร	๒๐	เขตวังทองหลาง	๑๐
เขตยานนาวา	๗๓	เขตบางซื่อ	๑๗๙	เขตคลองสามวา	-
เขตสัมพันธวงศ์	๗๓	เขตจตุจักร	๙	เขตบางนา	๓๘
เขตพญาไท	๑๓	เขตบางคอแหลม	๙๕	เขตทวีวัฒนา	๕๘
เขตธนบุรี	๙๔	เขตประเวศ	๓๕๐	เขตทุ่งครุ	๑๗
เขตบางกอกใหญ่	๔๐	เขตคลองเตย	๓๕	เขตบางบอน	๔๐
เขตห้วยขวาง	๑	เขตสวนหลวง	๔๕		
รวมทั้งสิ้น ๓,๑๐๘ กรณี					

จากตารางที่ ๑๐ แสดงให้เห็นว่า จำนวนเหตุการณ์ความรุนแรงในครอบครัวและความรุนแรงทั่วไปในพื้นที่เขตเกิดเหตุในกรุงเทพมหานครที่มีการรวบรวมทั้ง ๕๐ เขต จำนวน ๓,๑๐๘ กรณี พบว่า พื้นที่เขตที่เกิดเหตุการณ์ความรุนแรงมากที่สุด ๕ เขตแรก ได้แก่ เขตประเวศ เกิดจำนวนเหตุการณ์ความรุนแรงมากที่สุด คือ จำนวน ๓๕๐ กรณี หรือคิดเป็นร้อยละ ๑๑.๕๓ รองลงมา คือ เขตลาดกระบัง จำนวน ๒๘๗ กรณี หรือคิดเป็นร้อยละ ๙.๔๕ เขตดุสิต จำนวน ๑๘๖ กรณี หรือคิดเป็นร้อยละ ๖.๑๒ เขตหนองจอก จำนวน ๑๘๕ กรณี หรือคิดเป็นร้อยละ ๖.๐๙ และเขตบางซื่อ จำนวน ๑๗๙ กรณี หรือคิดเป็นร้อยละ ๕.๗๙ สำหรับพื้นที่เขตที่ไม่มีการรายงานเหตุการณ์ความรุนแรง คือ เขตคลองสามวา ส่วนพื้นที่เขตที่พบเพียงส่วนน้อย ได้แก่ เขตห้วยขวาง เขตหลักสี่ เขตบางเขน เขตคันนายาว เขตสายไหม และเขตบึงกุ่ม

กรมพัฒนาสังคมและสวัสดิการ (ศูนย์ประชาบดี ๑๓๐๐)

กรมพัฒนาสังคมและสวัสดิการ โดยศูนย์ประชาบดี ๑๓๐๐ ได้รายงานสถิติการกระทำ ความรุนแรงต่อเด็กและสตรีที่เกิดขึ้นในครอบครัว ได้แก่ ลักษณะการกระทำ ความรุนแรง ช่วงอายุ และอาชีพ ของเด็กและสตรีที่ถูกกระทำด้วยความรุนแรงในครอบครัว ช่วงเดือนมกราคม - ธันวาคม ๒๕๕๔ ดังนี้

ตารางที่ ๑๑ จำนวนการละเมิดต่อเด็กและสตรีที่เข้ารับบริการศูนย์ประชาบดี ๑๓๐๐

	ลักษณะการละเมิด	จำนวน (กรณี)	
		เด็ก	สตรี
๑	ทำร้ายร่างกาย	๑๒๗	๓๐๙
๒	ทำร้ายร่างกายและข่มขู่	๕	๖
๓	ทำร้ายร่างกายและล่วงละเมิดทางเพศ	-	๑
๔	ล่วงละเมิดทางเพศ	๖๓	๒๑
๕	บังคับข่มขู่	๗	๑๘
๖	กักขัง	๕	๕
๗	ลวนลามและลามกอนาจาร	๑๐	๗
	รวมทั้งสิ้น	๒๑๗	๓๖๗

จากตารางที่ ๑๑ แสดงให้เห็นว่า เด็กที่ถูกละเมิดทั้งหมดจำนวน ๒๑๗ กรณี ในจำนวนนี้ พบเด็ก ถูกทำร้ายร่างกายมากที่สุด จำนวน ๑๒๗ กรณี หรือคิดเป็นร้อยละ ๕๘.๕๒ รองลงมา คือ การล่วงละเมิดทางเพศ จำนวน ๖๓ กรณี หรือคิดเป็นร้อยละ ๒๙.๐๓ ส่วนสตรีที่ถูกละเมิดทั้งหมด ๓๖๗ กรณี ในจำนวนนี้ พบสตรีถูก ทำร้ายร่างกายมากที่สุด จำนวน ๓๐๙ กรณี หรือคิดเป็นร้อยละ ๘๔.๑๙ รองลงมา คือ สตรีที่ถูกล่วงละเมิดทางเพศ จำนวน ๒๑ กรณี หรือคิดเป็นร้อยละ ๕.๗๒

ตารางที่ ๑๒ จำนวนเด็กถูกกระทำ ความรุนแรงที่เข้ารับบริการศูนย์ประชาบดี ๑๓๐๐ จำแนกตามช่วงอายุ

	ช่วงอายุ (ปี)	จำนวน (ราย)
๑	แรกเกิด - ๕ ปี	๔๕
๒	๖ - ๑๒	๕๐
๓	๑๓ - ๑๘	๔๑
๔	ไม่ระบุ	๕
	รวมทั้งสิ้น	๑๔๑

จากตารางที่ ๑๒ แสดงให้เห็นว่า เด็กที่ถูกกระทำความรุนแรงครอบครัว จำนวน ๑๔๑ ราย ในจำนวนนี้ พบเด็กอายุ ๖ - ๑๒ ปี ถูกกระทำความรุนแรงมากที่สุด คือ จำนวน ๕๐ ราย หรือคิดเป็น ร้อยละ ๓๕.๔๖ รองลงมา คือ ช่วงอายุ แรกเกิด - ๕ ปี จำนวน ๔๕ ราย หรือคิดเป็นร้อยละ ๓๑.๙๑ และช่วงอายุ ๑๓ - ๑๘ ปี จำนวน ๔๑ ราย หรือคิดเป็นร้อยละ ๒๙.๐๗

ตารางที่ ๑๓ จำนวนสตรีถูกกระทำความรุนแรงในครอบครัวที่เข้ารับบริการศูนย์ประชาบดี ๑๓๐๐ จำแนกตาม ช่วงอายุ

	ช่วงอายุ (ปี)	จำนวน (ราย)
๑	๑๙ - ๓๐	๕๘
๒	๓๑ - ๔๐	๔๑
๓	๔๑ - ๕๐	๓๒
๔	๕๑ - ๖๐	๗
๕	๖๑ - ๗๐	๓
๖	๗๑ ขึ้นไป	๘
๗	ไม่ระบุ	๑๕๖
	รวมทั้งสิ้น	๓๐๕

จากตารางที่ ๑๓ แสดงให้เห็นว่า สตรีที่ถูกกระทำความรุนแรง จำนวน ๓๐๕ ราย ในจำนวนนี้ พบ สตรีที่ไม่ระบุช่วงอายุจำนวนมากที่สุดถึง ๑๕๖ ราย หรือคิดเป็นร้อยละ ๕๑.๑๔ สตรีอายุ ๑๙ - ๓๐ ปี จำนวน ๕๘ ราย หรือคิดเป็นร้อยละ ๑๙.๐๑ และสตรีอายุ ๓๑ - ๔๐ ปี จำนวน ๔๑ ราย หรือคิดเป็นร้อยละ ๑๓.๔๔

กรมพัฒนาสังคมและสวัสดิการ (บ้านพักเด็กและครอบครัว)

กรมพัฒนาสังคมและสวัสดิการ โดยบ้านพักเด็กและครอบครัว กรุงเทพมหานคร และบ้านพักเด็ก และครอบครัว ๗๖ จังหวัด ได้รายงานเกี่ยวกับเด็กและสตรีที่ถูกกระทำความรุนแรงในครอบครัวที่เข้ารับบริการ บ้านพักเด็กและครอบครัว ช่วงเดือนตุลาคม ๒๕๕๓ - กันยายน ๒๕๕๔ ดังนี้

เด็กที่ถูกกระทำความรุนแรงในครอบครัวทั้ง ๗๗ จังหวัด มีจำนวนทั้งสิ้น ๔๗๑ ราย ในจำนวนนี้ พบเด็กถูกทำร้ายร่างกายมากที่สุด จำนวน ๒๐๐ ราย หรือคิดเป็นร้อยละ ๔๒ รองลงมา เด็กถูกทำร้ายทางจิตใจ จำนวน ๑๖๓ ราย หรือ คิดเป็นร้อยละ ๓๔.๖๐ และถูกทำร้ายทางเพศ จำนวน ๑๐๘ ราย หรือคิดเป็นร้อยละ ๒๒.๙๒ โดยบ้านพักเด็กและครอบครัวจังหวัดภูเก็ตมีการรายงานเด็กถูกกระทำความรุนแรงมากที่สุด จำนวน ๗๘ ราย หรือคิดเป็นร้อยละ ๑๖.๕๖ รองลงมา คือ บ้านพักเด็กและครอบครัวจังหวัดอุดรดิตถ์ จำนวน ๔๒ ราย หรือ คิดเป็นร้อยละ ๘.๙๑

สตรีที่ถูกกระทำความรุนแรงในครอบครัวทั้ง ๗๗ จังหวัด มีจำนวนทั้งสิ้น ๖๗๐ ราย ในจำนวนนี้ พบสตรีถูกทำร้ายร่างกายมากที่สุด จำนวน ๓๖๔ ราย หรือคิดเป็นร้อยละ ๕๔.๓๒ รองลงมา คือ สตรีถูกทำร้ายทางจิตใจ จำนวน ๒๙๐ ราย หรือคิดเป็นร้อยละ ๔๓.๒๘ และถูกทำร้ายทางเพศ จำนวน ๑๖ ราย หรือคิดเป็น ร้อยละ ๒.๓๘ โดยบ้านพักเด็กและครอบครัว กรมพัฒนาสังคมและสวัสดิการ กรุงเทพมหานคร มีการรายงาน สตรี ถูกกระทำความรุนแรงมากที่สุด จำนวน ๑๓๘ ราย หรือคิดเป็นร้อยละ ๒๐.๕๙ รองลงมา คือ บ้านพักเด็กและ ครอบครัวจังหวัดภูเก็ต จำนวน ๖๒ ราย หรือคิดเป็นร้อยละ ๙.๒๕

สำนักงานปลัดกระทรวงสาธารณสุข

สำนักงานปลัดกระทรวงสาธารณสุข โดยสำนักบริหารการสาธารณสุข ได้รายงานข้อมูล การให้บริการช่วยเหลือเด็กและสตรีที่ถูกกระทำความรุนแรงของศูนย์พึ่งได้ (One Stop Crisis Center: OSCC) ใน โรงพยาบาลสังกัดกระทรวงสาธารณสุขที่มีการรายงาน จำนวน ๕๗๘ แห่ง ข้อมูลประกอบด้วย ประเภทของ การกระทำความรุนแรง ผู้กระทำความรุนแรงต่อเด็ก ผู้กระทำความรุนแรงต่อสตรี สาเหตุของการกระทำ ความรุนแรงต่อเด็ก และสาเหตุของการกระทำความรุนแรง ต่อสตรี เดือนตุลาคม ๒๕๕๓ - กันยายน ๒๕๕๔ ดังนี้

- ♦ จำนวนผู้รับบริการในศูนย์พึ่งได้ทั้งหมด ๒๒,๕๖๕ ราย
- ♦ จำนวนเด็กที่ถูกกระทำรุนแรง ๑๑,๔๙๑ ราย
 - เพศชาย ๑,๒๑๔ ราย
 - เพศหญิง ๑๐,๒๗๗ ราย
- ♦ จำนวนสตรีที่ถูกกระทำรุนแรง ๑๑,๐๗๔ ราย

ตารางที่ ๑๔ จำนวนการกระทำความรุนแรงต่อเด็กและสตรีที่เข้ารับบริการศูนย์พึ่งได้ จำแนกตามการกระทำ ความรุนแรง

ประเภท	เด็ก	สตรี	รวม
ทางกาย	๒,๔๑๓	๘,๗๑๖	๑๑,๑๒๙
ทางเพศ	๘,๕๑๘	๑,๗๒๙	๑๐,๒๔๗
ทางจิตใจ	๒๖๒	๔๙๕	๗๕๗
การละเลยทอดทิ้ง	๒๐๑	๙๖	๒๙๗
ล่อลวง/บังคับแสวงหาผลประโยชน์	๙๗	๓๘	๑๓๕
รวม	๑๑,๔๙๑	๑๑,๐๗๔	๒๒,๕๖๕

จากตารางที่ ๑๔ แสดงให้เห็นว่า เด็กหญิงและเด็กชายที่ถูกกระทำความรุนแรง จำนวน ๑๑,๔๙๑ ราย ในจำนวนนี้พบว่าถูกกระทำความรุนแรงทางเพศมากที่สุด จำนวน ๘,๕๑๘ ราย หรือคิดเป็นร้อยละ ๗๔.๑๒ รองลงมา คือ การกระทำความรุนแรงทางกาย จำนวน ๒,๔๑๓ ราย หรือคิดเป็นร้อยละ ๒๐.๙๙ ส่วนสตรีที่ถูกกระทำ ความรุนแรง จำนวน ๑๑,๐๗๔ ราย ในจำนวนนี้ พบว่าถูกกระทำความรุนแรงทางกายมากที่สุด จำนวน ๘,๗๑๖ ราย หรือคิดเป็นร้อยละ ๗๘ รองลงมา คือ การกระทำความรุนแรงทางเพศ จำนวน ๑,๗๒๙ ราย หรือคิด เป็นร้อยละ ๑๕.๖๑

ตารางที่ ๑๕ จำนวนผู้กระทำรุนแรงต่อเด็กและสตรีที่เข้ารับบริการศูนย์พึ่งได้

ผู้กระทำ	จำนวน (ราย)	
	เด็ก	สตรี
พ่อ	๓๓๕	๖๕
แม่	๑๗๖	๒๒
พ่อ/แม่เลี้ยง	๒๓๖	๓๓
พ่อ/แม่บุญธรรม	๓๕	๓
ผู้ดูแล/อุปการะ	๑๔๙	๔๓
พี่น้อง/ญาติ	๖๘๑	๕๗๗
คู่สมรส	-	๕,๗๘๖
ลูกชาย/ลูกสาว/ลูกเลี้ยง	-	๑๙๕

ผู้กระทำ	จำนวน (ราย)	
	เด็ก	สตรี
แฟน	๔,๖๒๙	๑,๕๑๓
เพื่อน	๑,๙๗๐	๗๐๑
เพื่อนร่วมงาน	๑๑๑	-
เพื่อนบ้าน	๘๑๐	๕๕๕
ครู	๑๐๕	๑๕
พระ/นักบวช	๘๑	๑๕
นายจ้าง	๘๔	๓๘
ลูกจ้าง	-	๑๕
คนไม่รู้จัก/คนแปลกหน้า	๑,๑๐๒	๘๔๘
อื่นๆ	๑,๐๑๕	๖๙๖
รวม	๑๑,๕๑๙	๑๑,๑๒๐

จากตารางที่ ๑๕ แสดงให้เห็นว่า ผู้กระทำความรุนแรงต่อเด็กและสตรี จำนวนทั้งสิ้น ๒๒,๖๓๙ ราย ในจำนวนนี้ บุคคลใกล้ชิดหรือบุคคลในครอบครัวเป็นผู้กระทำความรุนแรงต่อเด็กและสตรี จำนวน ๘,๓๓๖ ราย หรือคิดเป็นร้อยละ ๓๖.๘๒ และคนไม่รู้จัก/คนแปลกหน้ากระทำความรุนแรง จำนวน ๑,๙๕๐ ราย หรือคิดเป็นร้อยละ ๘.๖๑ นอกจากนี้ ยังพบว่า พี่น้อง/ญาติเป็นบุคคลในครอบครัวที่กระทำความรุนแรงต่อเด็กมากที่สุด จำนวน ๖๘๑ ราย หรือคิดเป็นร้อยละ ๕.๙๑ และคู่สมรสเป็นบุคคลในครอบครัวที่กระทำความรุนแรงต่อสตรีมากที่สุด จำนวน ๕,๗๘๖ ราย หรือคิดเป็นร้อยละ ๕๒.๐๓

ตารางที่ ๑๖ จำนวนสาเหตุของการกระทำรุนแรงต่อเด็กและสตรีที่เข้ารับบริการศูนย์พึ่งได้

สาเหตุ/ปัจจัย	จำนวน (กรณี)	
	เด็ก	สตรี
ใช้สารกระตุ้น	๑,๕๖๒	๓,๑๔๑
สัมพันธภาพในครอบครัว	๑,๒๗๙	๔,๖๑๘
สภาพแวดล้อม	๕,๗๖๗	๑,๕๙๕
ปัญหาเศรษฐกิจ	๓๖๕	๔๑๐
ปัญหาสุขภาพกาย	๑๐๐	๘๓
ปัญหาสุขภาพจิต	๓๒๙	๔๕๓
อื่นๆ	๒,๑๐๖	๑,๐๓๐
รวม	๑๑,๕๐๘	๑๑,๓๒๙

จากตารางที่ ๑๖ แสดงให้เห็นว่า ผู้กระทำความรุนแรงต่อเด็กและสตรีจำนวนทั้งสิ้น ๒๒,๘๓๗ กรณี ในจำนวนนี้ สภาพแวดล้อมเป็นสาเหตุให้เกิดการกระทำความรุนแรงต่อเด็กมากที่สุด จำนวน ๕,๗๖๗ กรณี หรือคิดเป็นร้อยละ ๒๕.๒๕ และสัมพันธภาพในครอบครัวเป็นสาเหตุให้เกิดการกระทำความรุนแรงต่อสตรีมากที่สุด จำนวน ๔,๖๑๘ กรณี หรือคิดเป็นร้อยละ ๒๐.๒๑

มูลนิธเพื่อนหญิง

มูลนิธเพื่อนหญิงได้รายงานสถิติการขอรับคำปรึกษาของผู้ประสบปัญหาการกระทำความรุนแรงในครอบครัว ในช่วงปี ๒๕๕๔ ก่อนประสานส่งต่อผู้กระทำไปยังเครือข่ายหรือหน่วยงานที่เกี่ยวข้อง ได้แก่ ศาลเยาวชนและครอบครัว สถานีตำรวจ ศูนย์ประชาบดี ๑๓๐๐ บ้านพักเด็กและครอบครัว สถานพยาบาล เครือข่ายองค์กรเอกชน สมาคมบัณฑิตสตรีทางกฎหมาย และที่ว่าการอำเภอ/สำนักงานเขต โดยมีสถิติการขอรับคำปรึกษาดังนี้

ตารางที่ ๑๗ จำนวนการขอรับคำปรึกษามูลนิธิเพื่อนหญิงของผู้ประสบปัญหาความรุนแรงในครอบครัว

ลักษณะปัญหา		จำนวน (กรณี)		หมายเหตุ
ความรุนแรงในครอบครัว	สามีไปมีความสัมพันธ์กับหญิงอื่น	๓๔๔	๖๘๑	ผู้ขอรับคำปรึกษา ๑ ราย มีปัญหามากกว่า ๑ กรณี
	สามีใช้ความรุนแรงต่อภรรยา เช่น ทำร้ายร่างกาย ทำลายทรัพย์สิน	๓๓๗		

จากตารางที่ ๑๗ แสดงให้เห็นว่า ผู้ประสบปัญหาการกระทำความรุนแรงในครอบครัวที่ขอรับคำปรึกษาจากมูลนิธิเพื่อนหญิงจำนวน ๖๘๑ กรณี ในจำนวนนี้พบว่า สาเหตุความรุนแรงส่วนใหญ่เกิดจากการที่สามีไปมีความสัมพันธ์กับผู้หญิงอื่นที่ไม่ใช่ภรรยา จำนวน ๓๔๔ กรณี หรือคิดเป็นร้อยละ ๕๐.๕๑ และเกิดจากการที่สามีใช้ความรุนแรงต่อภรรยา จำนวน ๓๓๗ กรณี หรือคิดเป็นร้อยละ ๔๙.๔๘

มูลนิธิหญิงชายก้าวไกล

มูลนิธิหญิงชายก้าวไกลได้รายงานสถิติการขอรับคำปรึกษาผู้ประสบปัญหาการกระทำความรุนแรงซึ่งเกี่ยวข้องกับคดีอาญา คดีแพ่ง และคดีความรุนแรงในครอบครัว ตั้งแต่เดือนมกราคม – ธันวาคม ๒๕๕๔ ดังนี้

ตารางที่ ๑๘ จำนวนผู้ประสบปัญหาการกระทำความรุนแรงขอรับคำปรึกษามูลนิธิหญิงชายก้าวไกล

เรื่อง	คดีอาญา	คดีแพ่ง	คดีความรุนแรงในครอบครัว	รวม (กรณี)
มกราคม	๒๒	๗๕	๒๖	๑๒๓
กุมภาพันธ์	๘	๕๔	๑๓	๗๕
มีนาคม	๓๓	๔๗	๑๙	๙๙
เมษายน	-	-	-	-
พฤษภาคม	๓	๓	๑	๗
มิถุนายน	๓	๗	-	๑๐
กรกฎาคม	๘	๑๘	๖	๓๒
สิงหาคม	๑๐	๑๔	๑๑	๓๕
กันยายน	๙	๑๑	๗	๒๗

เรื่อง	คดีอาญา	คดีแพ่ง	คดีความรุนแรง ในครอบครัว	รวม (กรณี)
ตุลาคม	๖	๗	๔	๑๗
พฤศจิกายน	๔	๓	๕	๑๒
ธันวาคม	๓	๔	๓	๑๐
รวม	๑๐๙	๒๔๓	๙๕	๔๔๗

จากตารางที่ ๑๘ แสดงให้เห็นว่า ผู้ประสบปัญหาการกระทำความรุนแรงที่ขอรับคำปรึกษาจาก มูลนิธิหญิงชายก้าวไกล มีจำนวน ๔๔๗ กรณี ในจำนวนนี้ เป็นคดีความรุนแรงในครอบครัว จำนวน ๙๕ กรณี หรือคิดเป็นร้อยละ ๒๑.๒๕ ซึ่งมูลนิธิหญิงชายก้าวไกลได้ให้คำปรึกษาเพื่อให้มีการดำเนินการตามพระราชบัญญัติคุ้มครองผู้ถูกกระทำด้วยความรุนแรงในครอบครัว พ.ศ. ๒๕๕๐

ข้อมูลสถานการณ์ความรุนแรงต่อเด็ก สตรี และความรุนแรงในครอบครัว ปี ๒๕๕๔
ตามพระราชบัญญัติคุ้มครองผู้ถูกกระทำด้วยความรุนแรงในครอบครัว พ.ศ. ๒๕๕๐

สำนักงานกิจการสตรีและสถาบันครอบครัวได้ขอความร่วมมือสำนักงานตำรวจแห่งชาติ สำนักงานศาลยุติธรรม และสำนักงานอัยการสูงสุด ในการรวบรวมข้อมูลเกี่ยวกับการกระทำ ความรุนแรงต่อเด็ก สตรี และความรุนแรงในครอบครัว ที่เกิดขึ้นในปี ๒๕๕๔ ตามมาตรา ๑๗ แห่งพระราชบัญญัติคุ้มครองผู้ถูกกระทำด้วยความรุนแรงในครอบครัว พ.ศ. ๒๕๕๐ ได้แก่ จำนวนคดีการกระทำ ความรุนแรงในครอบครัว จำนวนคำสั่งกำหนดมาตรการหรือวิธีการเพื่อบรรเทาทุกข์ จำนวนการละเมิดคำสั่งกำหนด มาตรการหรือวิธีการเพื่อบรรเทาทุกข์ของพนักงานเจ้าหน้าที่และศาล และจำนวนการยอมความ รวมทั้งข้อมูลจากระบบฐานข้อมูลความรุนแรงต่อเด็ก สตรี และความรุนแรงในครอบครัว ภายใต้เว็บไซต์ www.violence.in.th ที่แสดงจำนวนเหตุการณ์ความรุนแรงในครอบครัวที่เป็นคดีและไม่เป็นคดี และจำนวนคดีที่เข้าสู่กระบวนการตามพระราชบัญญัติคุ้มครองผู้ถูกกระทำด้วยความรุนแรงในครอบครัว พ.ศ. ๒๕๕๐ และข้อมูลจากแบบบันทึกการให้ความช่วยเหลือเบื้องต้นตามแบบรายงานการดำเนินการคุ้มครองผู้ถูกกระทำด้วยความรุนแรงในครอบครัว (แบบ คร. ๖) ซึ่งบันทึกโดยพนักงานเจ้าหน้าที่ตามพระราชบัญญัติคุ้มครองผู้ถูกกระทำด้วยความรุนแรงในครอบครัว พ.ศ. ๒๕๕๐ หรือเจ้าหน้าที่ประจำศูนย์ปฏิบัติการเพื่อป้องกันการกระทำ ความรุนแรงในครอบครัว สำนักงานพัฒนาสังคมและความมั่นคงของมนุษย์จังหวัด ดังนี้

สำนักงานตำรวจแห่งชาติ

สำนักงานตำรวจแห่งชาติ โดยหน่วยงานในสังกัดสำนักงานตำรวจแห่งชาติ ได้แก่ บช.น. (กองบัญชาการตำรวจนครบาล) บช.ก. (กองบัญชาการตำรวจสอบสวนกลาง) ภ. (ตำรวจภูธรภาค) ๑ - ๙ ศต. (ศูนย์ปฏิบัติการตำรวจจังหวัดชายแดนภาคใต้) และ สตม. (สำนักงานตรวจคนเข้าเมือง) รายงานเกี่ยวกับคดีความรุนแรงในครอบครัวที่เกิดขึ้นในปี ๒๕๕๔ ได้แก่ จำนวนคดีการกระทำ ความรุนแรงในครอบครัว ที่ตำรวจรับแจ้ง จำนวนคำสั่งกำหนดมาตรการหรือวิธีการเพื่อบรรเทาทุกข์ที่ออกโดยพนักงานเจ้าหน้าที่ (ตำรวจชั้นผู้ใหญ่) ตามมาตรา ๑๐ แห่งพระราชบัญญัติคุ้มครองผู้ถูกกระทำด้วยความรุนแรงในครอบครัว พ.ศ. ๒๕๕๐ จำนวนการละเมิดคำสั่งกำหนดมาตรการหรือวิธีการเพื่อบรรเทาทุกข์ และจำนวนการยอมความ ในชั้นสอบสวน รวมทั้งจำนวนคดีจำแนกประเภทความรุนแรงของผู้ถูกกระทำตั้งแต่อายุ ๐ - ๑๘ ปี ขึ้นไป ดังนี้

ตารางที่ ๑๙ จำนวนคดีตามพระราชบัญญัติคุ้มครองผู้ถูกกระทำด้วยความรุนแรงในครอบครัว พ.ศ. ๒๕๕๐ ของสำนักงานตำรวจแห่งชาติ

ช่วงระยะเวลา จัดเก็บ	(๑) จำนวนคดีการกระทำ ความรุนแรงในครอบครัว		(๒) จำนวนคำสั่ง กำหนดมาตรการ/ วิธีการเพื่อ บรรเทาทุกข์	(๓) จำนวน การละเมิดคำสั่ง กำหนดมาตรการ วิธีการบรรเทาทุกข์	(๔) จำนวน การยอมความ ชั้นสอบสวน
	ไม่ร้องทุกข์	ร้องทุกข์			
๑ มกราคม - ๓๑ ธันวาคม ๒๕๕๔	๕๗	๓๖๙	๔๒	๗	๒๗

จากตารางที่ ๑๙ แสดงให้เห็นว่า จำนวนคดีการกระทำความรุนแรงในครอบครัวปี ๒๕๕๔ ที่เข้าสู่กระบวนการของตำรวจ ตามพระราชบัญญัติคุ้มครองผู้ถูกกระทำด้วยความรุนแรงในครอบครัว พ.ศ. ๒๕๕๐ ส่วนใหญ่มีการร้องทุกข์ จำนวน ๓๖๙ คดี หรือคิดเป็นร้อยละ ๘๖ โดยมีการใช้คำสั่งกำหนด มาตรการหรือวิธีการเพื่อบรรเทาทุกข์จำนวน ๔๒ คำสั่ง หรือคิดเป็นร้อยละ ๑๑ แต่มีการละเมิดคำสั่ง ๗ คำสั่ง หรือร้อยละ ๑ และมีการยอมความในชั้นสอบสวน จำนวน ๒๗ คดี หรือร้อยละ ๗ ของจำนวนคดีที่มีการร้องทุกข์ ทั้งหมด

ตารางที่ ๒๐ จำนวนคดีจำแนกตามประเภทความรุนแรงของสำนักงานตำรวจแห่งชาติ

ประเภทการกระทำความรุนแรง	ผู้ถูกกระทำ อายุ ๐ - ๑๘ ปี		ผู้ถูกกระทำ อายุ ๑๘ ปี ขึ้นไป	
	หญิง	ชาย	หญิง	ชาย
๑. ทางกาย	๔๓	๑๓	๑๘๓	๖๑
๒. ทางเพศ	๒๙๗	๒๐	๙๐	๑๑
๓. ทางจิตใจ	๑๒	๗	๕๑	๔๐
๔. ทางสังคม (การละเลย/การทอดทิ้ง)	-	-	-	๑
รวม	๓๕๒	๔๐	๓๒๔	๑๑๓

จากตารางที่ ๒๐ แสดงให้เห็นว่า คดีการกระทำความรุนแรงในครอบครัวช่วงปี ๒๕๕๔ ที่เข้าสู่ กระบวนการของตำรวจ พบผู้ถูกกระทำความรุนแรงทางกาย ทางเพศ ทางจิตใจ และทางสังคม ทั้งเพศหญิง และเพศชาย รวมทั้งสิ้น ๘๒๙ ราย ในจำนวนนี้พบว่า เพศหญิงและเพศชายที่มีอายุ ๑๘ ปีขึ้นไป ถูกกระทำ ความรุนแรงมากที่สุด คือ ๔๓๗ ราย หรือคิดเป็นร้อยละ ๕๒.๗๑ และอายุต่ำกว่า ๑๘ ปี จำนวน ๓๙๒ ราย

หรือคิดเป็นร้อยละ ๔๗.๒๘ โดยพบว่าเป็นลักษณะการกระทำความรุนแรงทางเพศจำนวนมากที่สุด ซึ่งผู้ถูกกระทำส่วนใหญ่เป็นเพศหญิงที่มีอายุต่ำกว่า ๑๘ ปี คิดเป็นร้อยละ ๗๑.๐๕ รองลงมา คือ ลักษณะการกระทำ ความรุนแรงทางกาย ซึ่งผู้ถูกกระทำส่วนใหญ่เป็นเพศหญิงที่มีอายุมากกว่า ๑๘ ปี ขึ้นไป หรือคิดเป็นร้อยละ ๖๑

ทั้งนี้ การดำเนินคดีความรุนแรงในครอบครัวของสำนักงานตำรวจแห่งชาติเป็นลักษณะ การดำเนินการเพื่อแก้ไขปัญหาความรุนแรงในครอบครัวอันมีลักษณะพิเศษแตกต่างจากการทำร้ายบุคคล ทั่วไป สำนักงานตำรวจแห่งชาติ ในฐานะหน่วยงานกำกับการใช้กฎหมายของเจ้าพนักงานตำรวจ ได้มีการจัดทำคู่มือการปฏิบัติงานของเจ้าหน้าที่ตำรวจเพื่อใช้เป็นแนวทางการปฏิบัติงานตามพระราชบัญญัติ คຸ່ມครອງผู้ถูกกระทำด้วยความรุนแรงในครอบครัว พ.ศ. ๒๕๕๐ เพื่อให้การบังคับใช้กฎหมายตรงตาม วัตถุประสงค์กับการแก้ไขปัญหาความรุนแรงในสังคมไทย

สำนักงานศาลยุติธรรม

สำนักงานศาลยุติธรรมรายงานข้อมูลความรุนแรงในครอบครัวที่เกิดขึ้นในปี ๒๕๕๔ ได้แก่ จำนวนคดีการกระทำ ความรุนแรงในครอบครัวในศาลรับฟ้องโดยตรงตามพระราชบัญญัติ คຸ່ມครອງผู้ถูกกระทำด้วยความรุนแรงในครอบครัว พ.ศ. ๒๕๕๐ จำนวนคำสั่งกำหนดมาตรการหรือวิธีการ เพื่อบรรเทาทุกข์ที่ออกโดยศาล ตามมาตรา ๑๑ และจำนวนคำสั่งกำหนดมาตรการ หรือวิธีการ เพื่อบรรเทาทุกข์ที่ศาลเห็นชอบ ตามมาตรา ๑๐ วรรคสอง จำนวนการละเมิดคำสั่งกำหนดมาตรการ หรือวิธีการ เพื่อบรรเทาทุกข์ และจำนวนการยอมความในชั้นพิจารณาคดี ดังนี้

ตารางที่ ๒๑ จำนวนคดีตามพระราชบัญญัติคຸ່ມครອງผู้ถูกกระทำด้วยความรุนแรงในครอบครัว พ.ศ. ๒๕๕๐ ช่วงเดือนมกราคม - ธันวาคม ๒๕๕๔ ของสำนักงานศาลยุติธรรม

จำนวนคดีฟ้องใหม่ (ฟ้องศาลโดยตรง)	จำนวนคำสั่งกำหนดมาตรการ/วิธีการเพื่อบรรเทาทุกข์		จำนวนการละเมิดตามคำสั่งของศาลที่กำหนดมาตรการ/วิธีการบรรเทาทุกข์ (มาตรา ๑๐ และมาตรา ๑๑)	จำนวนการยอมความในชั้นพิจารณาคดี (มาตรา ๑๒ และ มาตรา ๑๖)
	คำสั่งของพนักงานเจ้าหน้าที่ซึ่งศาลเห็นชอบ (มาตรา ๑๐ วรรคสอง)	คำสั่งศาล (มาตรา ๑๑)		
๖๑	๕	-	-	๑

จากตารางที่ ๒๑ แสดงให้เห็นว่า จำนวนคดีการกระทำความรุนแรงในครอบครัว ปี ๒๕๕๔ ที่ขึ้นสู่ศาลชั้นต้น ระหว่างเดือนมกราคม - ธันวาคม ๒๕๕๔ มีจำนวน ๖๑ คดี ในจำนวนนี้มีการออกคำสั่ง กำหนดมาตรการหรือวิธีการเพื่อบรรเทาทุกข์ โดยพนักงานเจ้าหน้าที่ (ชั้นผู้ใหญ่) ที่ศาลเห็นชอบ จำนวน ๕ คำสั่ง คิดเป็นร้อยละ ๘.๑๘ และไม่มีการละเมิดคำสั่งของศาล และมีการยอมความในชั้นพิจารณาคดี จำนวน ๑ คดี

สำนักงานอัยการสูงสุด

สำนักงานอัยการสูงสุดได้รายงานข้อมูลคดีความรุนแรงที่เกิดขึ้น ในปี ๒๕๕๔ ได้แก่ จำนวน คดีการกระทำความรุนแรงที่เกิดขึ้นในครอบครัว ในส่วนที่อัยการได้รับจากพนักงานสอบสวน จำนวนคดี ที่สั่งฟ้องและสั่งไม่ฟ้องต่อศาลตามพระราชบัญญัติคุ้มครองผู้ถูกกระทำด้วยความรุนแรงในครอบครัว พ.ศ. ๒๕๕๐ และจำนวนคดีที่ยุติการดำเนินคดีในชั้นสอบสวน ดังนี้

ตารางที่ ๒๒ จำนวนคดีตามพระราชบัญญัติคุ้มครองผู้ถูกกระทำด้วยความรุนแรงในครอบครัว พ.ศ. ๒๕๕๐ ของสำนักงานอัยการสูงสุด

ช่วง ระยะเวลา จัดเก็บ	จำนวนคดี การกระทำ ความรุนแรง ชั้นพนักงาน อัยการ	ตั้งฟ้อง จำนวน (เรื่อง)	สั่งไม่ฟ้อง จำนวน (เรื่อง)	สั่งยุติคดี (ยอมความ) จำนวน (เรื่อง)	ขอให้ศาลใช้ มาตรการ ตามกฎหมาย จำนวน (เรื่อง)	จำนวนคดี การกระทำ ความรุนแรง ชั้นศาล ชั้นต้น	ลงโทษ จำนวน (เรื่อง)	ยกฟ้อง จำนวน (เรื่อง)	จำหน่าย คดี (ยอม ความ) จำนวน (เรื่อง)	กำหนด มาตรการ วิธีการ บรรเทาทุกข์ จำนวน (ครั้ง)	ละเมิดคำสั่ง กำหนด มาตรการหรือ วิธีการ บรรเทาทุกข์ จำนวน (ครั้ง)
ตุลาคม ๒๕๕๓ - กันยายน ๒๕๕๔	๓๕๔	๒๕๓	๑๑	๕๐	๔๐	๒๒๓	๑๘๘	๑	๓๒	๒	-

จากตารางที่ ๒๒ แสดงให้เห็นว่า การกระทำความรุนแรงในครอบครัวที่เข้าสู่กระบวนการของอัยการ ระหว่างเดือนตุลาคม ๒๕๕๓ - กันยายน ๒๕๕๔ มีจำนวน ๓๕๔ คดี ในจำนวนนี้มีคดีตั้งฟ้อง จำนวน ๒๕๓ คดี หรือคิดเป็นร้อยละ ๗๑.๔๖ โดยในจำนวนที่ตั้งฟ้อง ได้ขอให้ศาลใช้มาตรการตามกฎหมายจำนวน ๔๐ เรื่อง หรือคิดเป็นร้อยละ ๑๕.๘๑ และศาลได้กำหนดมาตรการหรือวิธีการบรรเทาทุกข์ จำนวน ๒ เรื่อง จากจำนวน ๔๐ เรื่อง หรือคิดเป็นร้อยละ ๕

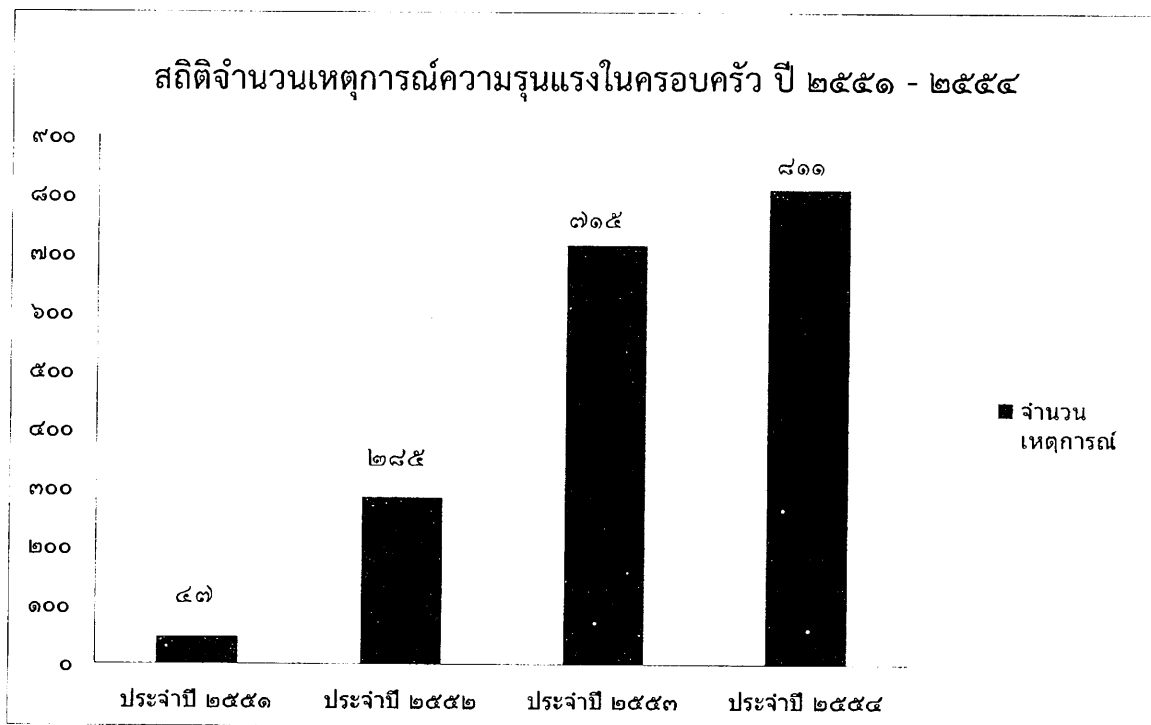
ระบบฐานข้อมูลความรุนแรงต่อเด็ก สตรี และความรุนแรงในครอบครัว
 ภายใต้อินเทอร์เน็ต www.violence.in.th

สำนักงานกิจการสตรีและสถาบันครอบครัวได้รวบรวมข้อมูลความรุนแรงในครอบครัวจากระบบฐานข้อมูลความรุนแรงต่อเด็ก สตรี และความรุนแรงในครอบครัว ภายใต้อินเทอร์เน็ต www.violence.in.th ในส่วนขอระบบส่วนผู้ปฏิบัติการ ซึ่งบันทึกรายงานโดยพนักงานเจ้าหน้าที่ตามพระราชบัญญัติคุ้มครองผู้ถูกกระทำด้วยความรุนแรงในครอบครัว พ.ศ. ๒๕๕๐ หรือเจ้าหน้าที่ประจำศูนย์ปฏิบัติการเพื่อป้องกันการกระทำ ความรุนแรงในครอบครัว สำนักงานพัฒนาสังคมและความมั่นคงของมนุษย์จังหวัด ซึ่งระบบส่วนนี้สามารถประมวลผลข้อมูลเชิงสถิติที่แสดงจำนวนเหตุการณ์ความรุนแรงในครอบครัวที่ไม่เป็นคดีและเป็นคดีที่เข้าสู่กระบวนการตามพระราชบัญญัติคุ้มครองผู้ถูกกระทำด้วยความรุนแรงในครอบครัว พ.ศ. ๒๕๕๐ และข้อมูลที่เกี่ยวข้อง เพื่อประกอบการจัดทำรายงาน ตามมาตรา ๑๗ แห่งพระราชบัญญัติคุ้มครองผู้ถูกกระทำด้วยความรุนแรงในครอบครัว พ.ศ. ๒๕๕๐ โดยมีรายละเอียด ดังนี้

ตารางที่ ๒๓ จำนวนเหตุการณ์ความรุนแรงต่อเด็ก สตรี และความรุนแรงในครอบครัว ปี ๒๕๕๑ - ๒๕๕๔
 จากระบบฐานข้อมูลความรุนแรงต่อเด็ก สตรี และความรุนแรงในครอบครัว ภายใต้อินเทอร์เน็ต www.violence.in.th

การกระทำ ความรุนแรง จำนวน ๑,๘๕๘ เหตุการณ์									
ปี	จำนวนเหตุการณ์	ผู้กระทำ (ราย)				ผู้ถูกกระทำ (ราย)			
		ชาย	หญิง	ไม่ระบุ	รวม	ชาย	หญิง	ไม่ระบุ	รวม
๒๕๕๑	๔๗	๔๒	๑	-	๔๓	๑	๔๒	-	๔๓
๒๕๕๒	๒๘๕	๒๔๔	๒๗	๕	๒๗๖	๓๒	๒๔๒	๓	๒๗๗
๒๕๕๓	๗๑๕	๖๑๒	๖๖	๙	๖๘๗	๖๙	๖๑๘	๑๐	๖๙๗
๒๕๕๔	๘๑๑	๖๗๙	๕๘	๑๓	๗๕๐	๘๗	๖๘๘	๗	๗๘๒
ผู้กระทำ ๑ ราย อาจกระทำ ความรุนแรงมากกว่า ๑ เหตุการณ์									

แผนภูมิที่ ๑ แสดงจำนวนเหตุการณ์ความรุนแรงต่อเด็ก สตรี และความรุนแรงในครอบครัว ปี ๒๕๕๑ - ๒๕๕๔
จากระบบฐานข้อมูลความรุนแรงต่อเด็ก สตรี และความรุนแรงในครอบครัว ภายใต้ www.violence.in.th



จากตารางที่ ๒๓ และแผนภูมิที่ ๑ แสดงให้เห็นถึงการบันทึกเหตุการณ์ความรุนแรงต่อเด็ก สตรี และความรุนแรงในครอบครัว ตั้งแต่ปี ๒๕๕๑ - ๒๕๕๔ ซึ่งมีจำนวนรวมทั้งสิ้น ๑,๘๕๘ เหตุการณ์ ในจำนวนนี้ ปี ๒๕๕๓ มีจำนวน ๗๑๕ เหตุการณ์ หรือคิดเป็นร้อยละ ๓๘.๔๘ และปี ๒๕๕๔ มีจำนวน ๘๑๑ เหตุการณ์ หรือคิดเป็นร้อยละ ๔๓.๖๔ ซึ่งมีจำนวนเหตุการณ์เพิ่มขึ้นจากปี ๒๕๕๓ ร้อยละ ๕.๑๖

ข้อสังเกต - ข้อมูลเหตุการณ์ความรุนแรงในครอบครัว ปี ๒๕๕๑ และ ๒๕๕๒ มีการบันทึกข้อมูลค่อนข้างน้อย เนื่องจากเป็นช่วงแรกของการสร้างระบบเสร็จสิ้น และอยู่ในช่วงการพัฒนาและปรับปรุงระบบฐานข้อมูลความรุนแรงในครอบครัว

ตารางที่ ๒๔ จำนวนเหตุการณ์ความรุนแรงต่อเด็ก สตรี และความรุนแรงในครอบครัว ที่เป็นคดีและ
ไม่เป็นคดี ปี ๒๕๕๔ จำแนกตามเพศผู้กระทำและผู้ถูกกระทำ จากระบบฐานข้อมูลความรุนแรงต่อเด็ก สตรี
และความรุนแรงในครอบครัว ภายใต้ www.violence.in.th

การกระทำความรุนแรงในครอบครัวที่เป็นคดีและไม่เป็นคดี จำนวน ๘๑๑ เหตุการณ์											
เป็นคดี ๑๔๙ เหตุการณ์						ไม่เป็นคดี ๖๖๒ เหตุการณ์					
ผู้กระทำ (ราย)			ผู้ถูกกระทำ (ราย)			ผู้กระทำ (ราย)			ผู้ถูกกระทำ (ราย)		
ชาย	หญิง	ไม่ระบุ	ชาย	หญิง	ไม่ระบุ	ชาย	หญิง	ไม่ระบุ	ชาย	หญิง	ไม่ระบุ
๑๒๔	๙	๓	๑๕	๑๒๗	-	๕๕๘	๔๙	๑๐	๗๒	๕๖๒	๗
ผู้กระทำ ๑ ราย อาจกระทำความรุนแรงมากกว่า ๑ เหตุการณ์											

จากตารางที่ ๒๔ แสดงให้เห็นว่า จากการบันทึกเหตุการณ์เกี่ยวกับความรุนแรงต่อเด็ก สตรี และความรุนแรงในครอบครัวทั้งที่เป็นคดีและไม่เป็นคดี จำนวนทั้งหมด ๘๑๑ เหตุการณ์ พบว่า มีการบันทึกเหตุการณ์ที่เข้าสู่กระบวนการดำเนินคดี จำนวน ๑๔๙ เหตุการณ์ หรือคิดเป็นร้อยละ ๑๘.๓๗ ในจำนวนนี้ พบผู้กระทำความรุนแรงเป็นเพศชายมากที่สุด จำนวน ๑๒๔ ราย หรือคิดเป็นร้อยละ ๘๑.๑๗ และพบผู้ถูกกระทำความรุนแรงเป็นเพศหญิงมากที่สุด จำนวน ๑๒๗ ราย หรือคิดเป็นร้อยละ ๘๙.๔๓

ส่วนการบันทึกเหตุการณ์ที่ไม่ได้เข้าสู่กระบวนการดำเนินคดี มีจำนวน ๖๖๒ เหตุการณ์ คิดเป็นร้อยละ ๘๑.๖๒ ของจำนวนเหตุการณ์ทั้งหมด ในจำนวนนี้ พบผู้กระทำความรุนแรง จำนวน ๖๑๗ ราย ซึ่งเพศชายกระทำความรุนแรงมากที่สุด จำนวน ๕๕๘ ราย หรือคิดเป็นร้อยละ ๙๐.๔๓ และเพศหญิงกระทำความรุนแรง จำนวน ๔๙ ราย หรือคิดเป็นร้อยละ ๗.๙๔ และพบผู้ถูกกระทำความรุนแรง จำนวน ๖๔๑ ราย ซึ่งเพศหญิงเป็นผู้ถูกกระทำความรุนแรงมากที่สุด จำนวน ๕๖๒ ราย หรือคิดเป็นร้อยละ ๘๗.๖๗ และเพศชายถูกกระทำความรุนแรง จำนวน ๗๒ ราย หรือคิดเป็นร้อยละ ๑๑.๒๓

ตารางที่ ๒๕ จำนวนคดีความรุนแรงต่อเด็ก สตรี และความรุนแรงในครอบครัว ปี ๒๕๕๑ - ๒๕๕๔ ที่เข้าสู่กระบวนการตามพระราชบัญญัติคุ้มครองผู้ถูกกระทำด้วยความรุนแรงในครอบครัว พ.ศ. ๒๕๕๐ จากระบบฐานข้อมูลความรุนแรงต่อเด็ก สตรี และความรุนแรงในครอบครัว ภายใต้ www.violence.in.th

ปี	อยู่ระหว่างการไกล่เกลี่ย			ยอม ความ	อัยการสั่ง ไม่ฟ้อง	ศาล ลงโทษ	ศาล ยกฟ้อง	อยู่ระหว่างอุทธรณ์		รวม
	ตำรวจ	อัยการ	ศาล					ผู้ถูกกระทำ	ผู้กระทำ	
๒๕๕๑	๕	๑	-	๓	-	-	-	-	-	๙
๒๕๕๒	๒๖	๗	๓	๒	-	๓	-	-	-	๔๑
๒๕๕๓	๗๘	๑๖	๑๓	๘	๔	๑๒	๕	-	๒	๑๓๘
๒๕๕๔	๑๐๓	๑๖	๑๖	๑๐	๕	๘	-	๓	๒	๑๖๓

จากตารางที่ ๒๕ แสดงให้เห็นว่า มีการบันทึกจำนวนคดีที่เข้าสู่กระบวนการไกล่เกลี่ยตามพระราชบัญญัติคุ้มครองผู้กระทำความรุนแรงในครอบครัว พ.ศ. ๒๕๕๐ ตั้งแต่ปี ๒๕๕๑ - ๒๕๕๔ จำนวนรวมทั้งสิ้น ๓๕๑ คดี โดยในปี ๒๕๕๔ มี ๑๖๓ คดี ในจำนวนนี้มีคดีอยู่ระหว่างการไกล่เกลี่ยในชั้นสอบสวนของตำรวจมากที่สุด จำนวน ๑๐๓ คดี หรือคิดเป็นร้อยละ ๖๓.๑๙ และมีการยอมความ ๑๐ คดี หรือคิดเป็นร้อยละ ๖.๑๓ คดี ที่อยู่ในระหว่างการไกล่เกลี่ยในกระบวนการของอัยการและศาล อย่างละ ๑๖ คดี หรือคิดเป็นร้อยละ ๙.๘๑ ทั้งนี้ กระบวนการในชั้นอัยการได้มีการสั่งไม่ฟ้อง จำนวน ๕ คดี หรือคิดเป็นร้อยละ ๓.๐๖ และมีคดีที่ศาลสั่งลงโทษผู้กระทำความรุนแรง จำนวน ๘ คดี หรือคิดเป็นร้อยละ ๔.๘๐ ทั้งนี้ มีคดีที่อยู่ระหว่างการอุทธรณ์ในชั้นศาล จำนวน ๕ คดี หรือคิดเป็นร้อยละ ๓.๐๖

ข้อสังเกต - มีการบันทึกข้อมูลจำนวนคดีความรุนแรงต่อเด็ก สตรี และความรุนแรงในครอบครัว ปี ๒๕๕๑ และ ๒๕๕๒ ค่อนข้างน้อย เนื่องจากเป็นช่วงแรกของการสร้างระบบเสรีจัสติส และอยู่ในช่วงการพัฒนาและปรับปรุงระบบฐานข้อมูลความรุนแรงในครอบครัว

ตารางที่ ๒๖ จำนวนเหตุการณ์ความรุนแรงต่อเด็ก สตรี และความรุนแรงในครอบครัว ปี ๒๕๕๔ จำแนกตามความสัมพันธ์ระหว่างผู้กระทำและผู้ถูกกระทำ จากระบบฐานข้อมูลความรุนแรงต่อเด็ก สตรี และความรุนแรงในครอบครัว ภายใต้ www.violence.in.th

ความสัมพันธ์	จำนวน (เหตุการณ์)
สามี - ภรรยา	๕๖๓
บิดา - มารดา	๙๓
ญาติ	๔๓
บุตรกระทำต่อบิดาและมารดา	๓๗
บิดาเลี้ยง/มารดาเลี้ยง	๓๖
ปู่/ย่า/ตา/ยาย	๙
ไม่ระบุ	๓๐
รวม	๘๑๑

จากตารางที่ ๒๖ แสดงให้เห็นถึงการบันทึกความรุนแรงในครอบครัวที่เกิดขึ้น จำนวน ๘๑๑ เหตุการณ์ ในจำนวนนี้ มากกว่าครึ่งที่ผู้กระทำและผู้ถูกกระทำมีความรุนแรงมีความสัมพันธ์เป็นสามี - ภรรยา คือ ๕๖๓ เหตุการณ์ หรือคิดเป็นร้อยละ ๗๒.๐๘

ตารางที่ ๒๗ จำนวนผู้กระทำและผู้ถูกกระทำ ความรุนแรงต่อเด็ก สตรี และความรุนแรงในครอบครัว ปี ๒๕๕๔ จำแนกตามช่วงอายุ จากระบบฐานข้อมูลความรุนแรงต่อเด็ก สตรี และความรุนแรงในครอบครัว ภายใต้อาไร www.violence.in.th

ช่วงอายุ	จำนวนผู้กระทำ				จำนวนผู้ถูกกระทำ			
	ชาย	หญิง	ไม่ระบุ	รวม	ชาย	หญิง	ไม่ระบุ	รวม
เด็ก	๖	๐	๐	๖	๔	๒๐	๐	๒๔
เยาวชน	๑๑	๖	๐	๑๗	๓	๒๓	๐	๒๖
วัยทำงาน	๑๑๗	๘	๒	๑๒๗	๗	๑๕๖	๑	๑๖๔
ผู้สูงอายุ	๘	๑	๐	๙	๑	๖	๐	๗
ไม่ระบุ	๕๓๗	๔๓	๑๑	๕๙๑	๗๒	๔๘๓	๖	๕๖๑
รวม	๖๗๙	๕๘	๑๓	๗๕๐	๘๗	๖๘๘	๗	๗๘๒

จากตารางที่ ๒๗ แสดงให้เห็นว่า การบันทึกจำนวนผู้ถูกกระทำ ความรุนแรงทั้งเพศหญิง และเพศชายทุกช่วงอายุ ๗๘๒ ราย ในจำนวนนี้ พบผู้ถูกกระทำที่เป็นเพศหญิงวัยทำงานจำนวนมากที่สุด คือ ๑๕๖ ราย หรือคิดเป็นร้อยละ ๑๙.๙๔ ส่วนผู้กระทำ ความรุนแรงทั้งเพศหญิงและเพศชายทุกช่วงอายุ มีจำนวน ๗๕๐ ราย ในจำนวนนี้ พบผู้กระทำที่เป็นเพศชายวัยทำงานถึง ๑๑๗ ราย หรือคิดเป็นร้อยละ ๑๕.๖๐

ตารางที่ ๒๘ จำนวนเหตุการณ์ความรุนแรงต่อเด็ก สตรี และความรุนแรงในครอบครัว ปี ๒๕๕๔ จำแนกตามประเภทของความรุนแรง จากระบบฐานข้อมูลความรุนแรงต่อเด็ก สตรี และความรุนแรงในครอบครัว ภายใต้อาไร www.violence.in.th

ประเภท ความรุนแรง	จำนวน (เหตุการณ์)	จำนวนผู้กระทำ				จำนวนผู้ถูกกระทำ			
		ชาย	หญิง	ไม่ระบุ	รวม	ชาย	หญิง	ไม่ระบุ	รวม
ทางด้านร่างกาย	๖๘๔	๕๘๑	๔๒	๑๑	๖๓๔	๗๔	๕๘๔	๖	๖๖๔
ทางจิตใจ	๒๖๑	๒๒๐	๒๖	๔	๒๕๐	๒๕	๒๒๖	๑	๒๕๒
ทางเพศ	๕๔	๔๘	๒	๑	๕๑	๓	๔๗	๐	๕๐
ทางด้านสังคม	๓๗	๓๔	๓	๐	๓๗	๒	๓๕	๐	๓๗
อื่นๆ	๔	๔	๐	๐	๔	๐	๔	๐	๔
ไม่ระบุ	๑๕	๑๐	๕	๐	๑๕	๑	๑๕	๐	๑๖
รวม	๑,๐๕๕	๘๙๗	๗๘	๑๖	๙๙๑	๑๐๕	๙๑๑	๗	๑,๐๒๓

หมายเหตุ ใน ๑ เหตุการณ์ผู้ถูกกระทำอาจถูกกระทำ ความรุนแรงมากกว่า ๑ ประเภทของความรุนแรง

จากตารางที่ ๒๘ แสดงให้เห็นว่า การบันทึกเหตุการณ์ความรุนแรงในครอบครัวจำนวน ๑,๐๕๕ เหตุการณ์ ในจำนวนนี้เป็นความรุนแรงทางด้านร่างกายมากที่สุด คือ ร้อยละ ๖๔.๘๓ รองลงมา คือ ความรุนแรงทางจิตใจ คือ ร้อยละ ๒๔.๗๓ โดยพบผู้กระทำความรุนแรงทางด้านร่างกายที่เป็นเพศชายมากที่สุด คือ ร้อยละ ๙๑.๖๔ ส่วนผู้ถูกกระทำความรุนแรงส่วนใหญ่เป็นเพศหญิงที่ถูกทำร้ายด้านร่างกาย คือ ร้อยละ ๘๗.๙๕

ตารางที่ ๒๙ จำนวนเหตุการณ์ความรุนแรงต่อเด็ก สตรี และความรุนแรงในครอบครัว ปี ๒๕๕๔ จำแนกตามลักษณะการกระทำความรุนแรง จากระบบฐานข้อมูลความรุนแรงต่อเด็ก สตรี และความรุนแรง ในครอบครัว ภายใต้อาไร www.violence.in.th

ลักษณะความรุนแรง	จำนวน (กรณี)	จำนวนผู้กระทำ				จำนวนผู้ถูกกระทำ			
		ชาย	หญิง	ไม่ระบุ	รวม	ชาย	หญิง	ไม่ระบุ	รวม
ทำร้ายร่างกาย	๖๘๓	๕๗๙	๔๒	๑๐	๖๓๑	๗๔	๕๘๒	๖	๖๖๒
ดูต่ำ/ดูถูก	๑๒๗	๑๐๗	๑๗	๒	๑๒๖	๑๓	๑๑๔	๐	๑๒๗
หยาบคาย/ตะคอก/ ประจาน/ขู่/บังคับ	๑๒๖	๑๐๑	๑๗	๑	๑๑๙	๗	๑๑๑	๐	๑๑๘
การทะเลาะ/ทอดทิ้ง	๔๗	๓๖	๗	๐	๔๓	๗	๓๗	๐	๔๔
ข่มขืน	๔๗	๔๒	๑	๑	๔๔	๐	๔๓	๐	๔๓
กักขังหน่วงเหนี่ยว	๒๗	๒๐	๕	๐	๒๕	๗	๑๘	๑	๒๖
อนาจาร	๑๗	๑๓	๑	๑	๑๕	๓	๑๑	๐	๑๔
ล่อลวง	๙	๕	๑	๐	๖	๐	๖	๐	๖
ไม่ระบุ	๗	๖	๑	๐	๗	๑	๖	๐	๗
รวม	๑,๐๙๐	๙๐๙	๙๒	๑๕	๑,๐๑๖	๑๑๒	๙๒๘	๗	๑,๐๔๗

จากตารางที่ ๒๙ แสดงให้เห็นว่า การบันทึกลักษณะการกระทำความรุนแรง จำนวน ๑,๐๙๐ กรณี ในจำนวนนี้ การทำร้ายร่างกายมีจำนวนมากที่สุด ๖๘๓ กรณี หรือคิดเป็นร้อยละ ๖๒.๖๖ โดยพบผู้ทำร้ายร่างกายเป็นเพศชายมากที่สุด จำนวน ๕๗๙ ราย หรือคิดเป็นร้อยละ ๙๑.๖๕ และพบผู้ถูกทำร้ายร่างกายเป็นเพศหญิงมากที่สุด จำนวน ๕๘๒ ราย หรือคิดเป็นร้อยละ ๘๗.๙๑

ตารางที่ ๓๐ จำนวนเหตุการณ์ความรุนแรงต่อเด็ก สตรี และความรุนแรงในครอบครัว ปี ๒๕๕๔ จำแนกตามสาเหตุความรุนแรง จากระบบฐานข้อมูลความรุนแรงต่อเด็ก สตรี และความรุนแรงในครอบครัว ภายใต้ www.violence.in.th

สาเหตุ	จำนวนสาเหตุ (กรณี)	ผู้กระทำความรุนแรง (ราย)				ผู้ถูกกระทำความรุนแรง (ราย)			
		ชาย	หญิง	ไม่ระบุ	รวม	ชาย	หญิง	ไม่ระบุ	รวม
เมาสุรา/ยาเสพติด	๓๙๔	๓๕๐	๘	๕	๓๖๓	๓๗	๓๓๗	๒	๓๗๖
นอกใจ/หึงหวง	๒๒๕	๒๐๖	๔	๖	๒๑๖	๗	๒๑๐	๒	๒๑๙
สุขภาพกาย/จิต	๑๒๒	๙๔	๑๘	๒	๑๑๔	๒๐	๙๕	๐	๑๑๕
เศรษฐกิจ/ตักงาน	๖๘	๕๔	๘	๑	๖๓	๘	๕๖	๑	๖๕
สื่อลามก	๗	๗	๐	๐	๗	๐	๖	๐	๖
สาเหตุอื่นๆ	๔	๒	๑	๐	๓	๑	๐	๐	๑
ไม่ระบุ	๑๓๒	๑๐๐	๒๑	๒	๑๒๓	๑๙	๑๑๓	๒	๑๓๔
รวม	๙๕๒	๘๑๓	๖๐	๑๖	๘๘๙	๙๒	๘๑๗	๗	๙๑๖

จากตารางที่ ๓๐ แสดงให้เห็นว่า การบันทึกสาเหตุการกระทำความรุนแรง จำนวน ๙๕๒ กรณี ในจำนวนนี้ ส่วนใหญ่เกิดจากการเมาสุราหรือเสพยาเสพติด จำนวน ๓๙๔ กรณี หรือคิดเป็นร้อยละ ๔๑.๓๘ สาเหตุรองลงมา คือ การนอกใจ/หึงหวง จำนวน ๒๒๕ กรณี หรือคิดเป็นร้อยละ ๒๓.๖๓ โดยผู้กระทำความรุนแรงส่วนใหญ่เป็นเพศชายที่เมาสุราและเสพยาเสพติด จำนวน ๓๕๐ ราย หรือคิดเป็นร้อยละ ๙๖.๔๑ และผู้ถูกกระทำส่วนใหญ่เป็นเพศหญิง จำนวน ๓๓๗ ราย หรือคิดเป็นร้อยละ ๘๙.๖๒

ตารางที่ ๓๑ จำนวนเหตุการณ์ความรุนแรงต่อเด็ก สตรี และความรุนแรงในครอบครัว ปี ๒๕๕๔ จำแนกตามช่วงเวลาเกิดเหตุการณ์จากระบบฐานข้อมูลความรุนแรงต่อเด็ก สตรี และความรุนแรงในครอบครัว ภายใต้อาไร www.violence.in.th

ช่วงเวลาเกิดเหตุ	จำนวน (กรณี)	ผู้กระทำ (ราย)				จำนวนผู้ถูกกระทำ (ราย)			
		ชาย	หญิง	ไม่ระบุ	รวม	ชาย	หญิง	ไม่ระบุ	รวม
กลางวัน ๐๖.๐๐ - ๑๗.๕๙ น.	๒๐๘	๑๖๒	๒๐	๒	๑๘๔	๒๒	๑๖๓	๑	๑๘๖
กลางคืน ๑๘.๐๐ - ๐๕.๕๙ น.	๑๘๕	๑๖๗	๗	๕	๑๗๙	๑๑	๑๖๗	๒	๑๘๐
ไม่ระบุ	๔๑๘	๓๕๕	๓๑	๖	๓๙๒	๕๔	๓๕๙	๔	๔๑๗

จากตารางที่ ๓๑ แสดงให้เห็นว่า การบันทึกเหตุการณ์ความรุนแรงต่อเด็ก สตรี และความรุนแรงในครอบครัวที่เกิดขึ้น ๘๑๑ กรณี ในจำนวนนี้ ส่วนใหญ่เกิดขึ้นช่วงกลางวัน เวลา ๐๖.๐๐ - ๑๗.๕๙ น. คิดเป็นร้อยละ ๒๕.๖๔ โดยผู้กระทำความรุนแรงในช่วงเวลาดังกล่าว ส่วนใหญ่เป็นเพศชาย และผู้ถูกกระทำส่วนใหญ่เป็นเพศหญิง

ตารางที่ ๓๒ จำนวนเหตุการณ์ความรุนแรงต่อเด็ก สตรี และความรุนแรงในครอบครัว ปี ๒๕๕๔ จำแนกตามสถานที่เกิดเหตุจากระบบฐานข้อมูล ความรุนแรงต่อเด็ก สตรี และความรุนแรงในครอบครัว ภายใต้อาไร www.violence.in.th

สถานที่เกิดเหตุ	จำนวน (กรณี)	จำนวนผู้กระทำ				จำนวนผู้ถูกกระทำ			
		ชาย	หญิง	ไม่ระบุ	รวม	ชาย	หญิง	ไม่ระบุ	รวม
บ้านตนเอง	๔๘๒	๔๐๐	๓๖	๑๐	๔๔๖	๔๖	๔๑๐	๕	๔๖๑
บ้านคนอื่น	๓๘	๒๙	๖	-	๓๕	๔	๓๑	-	๓๕
หอพัก	๑๑	๑๑	-	-	๑๑	-	๑๑	-	๑๑
ถนน/ทางหลวง	๑๐	๑๐	-	-	๑๐	๑	๙	-	๑๐
สถานที่ทำงาน	๙	๘	-	-	๘	-	๘	-	๘

สถานที่ เกิดเหตุ	จำนวน (กรณี)	จำนวนผู้กระทำ				จำนวนผู้ถูกระทำ			
		ชาย	หญิง	ไม่ระบุ	รวม	ชาย	หญิง	ไม่ระบุ	รวม
สถานที่เรียน	๓	๒	-	-	๒	๑	๒	-	๓
โรงแรม	๓	๓	-	-	๓	-	๓	-	๓
นา/ไร่/สวน	๒	๑	-	-	๑	-	๑	-	๑
ในป่า/ที่เปลี่ยว/บ้านร้าง	๑	๑	-	-	๑	-	-	-	-
โรงเรียน	๑	๑	-	-	๑	-	๑	-	๑
สวนสาธารณะ	๑	๑	-	-	๑	-	๑	-	๑
ห้างสรรพสินค้า	๑	๑	-	-	๑	-	๑	-	๑
สถานบันเทิง	๑	๑	-	-	๑	-	๑	-	๑
สถานเลี้ยงเด็ก	-	-	-	-	-	-	-	-	-
สนามกีฬา	-	-	-	-	-	-	-	-	-
โรงงาน	-	-	-	-	-	-	-	-	-
บ้านเด็ก	-	-	-	-	-	-	-	-	-
ไม่ระบุ	๒๔๘	๒๐๙	๑๖	๔	๒๒๙	๓๕	๒๑๑	๒	๒๔๘
รวม	๘๑๑	๖๘๖	๕๘	๑๔	๓๕๐	๘๗	๖๙๐	๗	๗๘๔

จากตารางที่ ๓๒ แสดงให้เห็นถึงการบันทึกสถานที่เกิดเหตุการณ์ความรุนแรงที่พบมากที่สุด คือ บ้านตนเอง จำนวน ๔๘๒ กรณี หรือคิดเป็นร้อยละ ๕๙.๔๓ โดยผู้กระทำความรุนแรงที่บ้านตนเองส่วนใหญ่ เป็นเพศชาย จำนวน ๔๐๐ ราย หรือคิดเป็นร้อยละ ๘๘.๑๐ และผู้ถูกระทำที่บ้านตนเองส่วนใหญ่เป็นเพศหญิง จำนวน ๔๑๐ ราย หรือคิดเป็นร้อยละ ๘๘.๙๓

ตารางที่ ๓๓ จำนวนเหตุการณ์ความรุนแรงต่อเด็ก สตรี และความรุนแรงในครอบครัว ปี ๒๕๕๔ ที่ลงบันทึกไว้มากที่สุด ๑๐ จังหวัดแรก จากระบบฐานข้อมูลความรุนแรงต่อเด็ก สตรี และความรุนแรงในครอบครัว ภายใต้ www.violence.in.th

	จังหวัด	จำนวน (เหตุการณ์)	จำนวนผู้กระทำ (ราย)				จำนวนผู้ถูกกระทำ (ราย)			
			ชาย	หญิง	ไม่ระบุ	รวม	ชาย	หญิง	ไม่ระบุ	รวม
๑	พัทลุง	๑๖๑	๑๓	๑๒	๑	๑๕๐	๒๖	๑๔๐	๑	๑๖๗
๒	กาฬสินธุ์	๗๓	๖๘	๑	๔	๗๓	๒	๖๙	๒	๗๓
๓	อุบลราชธานี	๕๐	๔๗	๑	-	๔๘	๓	๔๖	-	๔๙
๔	แพร่	๓๖	๒๖	๑	๑	๒๘	๔	๓๒	-	๓๖
๕	กระบี่	๓๕	๓๑	๒	-	๓๓	๑	๓๓	-	๓๔
๖	เชียงราย	๓๑	๓๐	๒	-	๓๒	๕	๓๐	-	๓๕
๗	ขอนแก่น	๒๕	๒๓	๒	-	๒๕	๔	๒๑	-	๒๕
๘	ระยอง	๒๑	๑๙	๑	-	๒๐	-	๒๐	-	๒๐
๙	สระบุรี	๒๐	๑๖	๓	๑	๒๐	๕	๑๓	๑	๑๙
๑๐	กาญจนบุรี	๒๐	๑๗	๓	-	๒๐	๑	๑๙	-	๒๐

*ผู้กระทำ ๑ ราย อาจกระทำความรุนแรงมากกว่า ๑ เหตุการณ์

จากตารางที่ ๓๓ แสดงให้เห็นว่า เหตุการณ์ความรุนแรงในครอบครัวที่มีการบันทึกข้อมูลจำนวนมากที่สุดใน ๑๐ จังหวัด จาก ๗๗ จังหวัด มีจำนวนรวมทั้งสิ้น ๔๗๒ เหตุการณ์ ในจำนวนนี้พบว่า จังหวัดพัทลุง มีการรายงานข้อมูลเหตุการณ์ความรุนแรงมากที่สุด คิดเป็นร้อยละ ๓๔.๑๑ รองลงมา คือ จังหวัดกาฬสินธุ์ คิดเป็นร้อยละ ๑๕.๔๖ และจังหวัดอุบลราชธานี คิดเป็นร้อยละ ๑๐.๕๙ โดยทั้ง ๑๐ จังหวัด พบผู้ถูกกระทำ ความรุนแรงส่วนใหญ่เป็นเพศหญิง และผู้กระทำความรุนแรงส่วนใหญ่เป็นเพศชาย

อย่างไรก็ตาม การบันทึกข้อมูลการรายงานเหตุการณ์ความรุนแรงในครอบครัวดังกล่าว อาจไม่สัมพันธ์กับจำนวนเหตุการณ์ที่เกิดขึ้นจริงในแต่ละจังหวัด กล่าวคือ บางจังหวัดมีการรายงานจำนวนรายกรณีเข้ามามาก อาจเป็นเพราะในจังหวัดนั้นมีสหวิชาชีพที่เข้มแข็ง ซึ่งให้ความช่วยเหลือผู้ถูกกระทำและผู้กระทำ ความรุนแรงอย่างต่อเนื่อง จึงมีการบันทึกข้อมูลเข้าสู่ระบบเป็นจำนวนมาก บางจังหวัดมีการรายงานข้อมูลน้อย อาจเป็นเพราะมีเหตุการณ์ความรุนแรงเกิดขึ้นเป็นจำนวนน้อยจริง หรือมีเหตุการณ์ความรุนแรงเกิดขึ้นเป็นจำนวนมากแต่ไม่มีการรายงานเข้าสู่ระบบ

บันทึกการให้ความช่วยเหลือเบื้องต้น
ตามแบบรายงานการดำเนินการคุ้มครองผู้ถูกกระทำด้วยความรุนแรงในครอบครัว (แบบ คร. ๖)

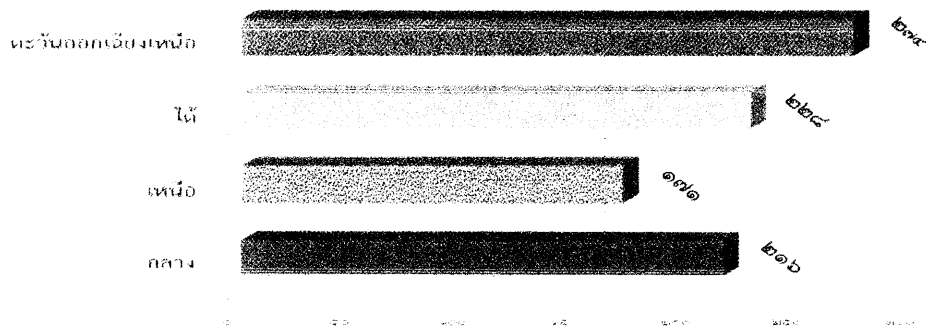
สำนักงานกิจการสตรีและสถาบันครอบครัวได้รวบรวมข้อมูลจากแบบบันทึกรายงานการดำเนินการคุ้มครองผู้ถูกกระทำด้วยความรุนแรงในครอบครัว (แบบ คร. ๖) ซึ่งเป็นแบบการให้ความช่วยเหลือเบื้องต้นตามพระราชบัญญัติคุ้มครองผู้ถูกกระทำด้วยความรุนแรงในครอบครัว พ.ศ. ๒๕๕๐ ที่บันทึก โดยพนักงานเจ้าหน้าที่ตามพระราชบัญญัติคุ้มครองผู้ถูกกระทำด้วยความรุนแรงในครอบครัว พ.ศ. ๒๕๕๐ หรือเจ้าหน้าที่ประจำศูนย์ปฏิบัติการเพื่อป้องกันการกระทำ ความรุนแรงในครอบครัว สำนักงานพัฒนาสังคมและความมั่นคงของมนุษย์จังหวัด ชว่งเดือนมกราคมจนถึงธันวาคม ๒๕๕๔ ซึ่งการให้ความช่วยเหลือเบื้องต้นประกอบด้วย การเข้าไประงับเหตุ ความรุนแรงในครอบครัว และการให้ผู้ถูกกระทำด้วยความรุนแรงในครอบครัว เข้ารับการตรวจรักษาจากแพทย์ จิตแพทย์ ดำเนินการร้องทุกข์ หรือดำเนินการอื่น ๆ เช่น การไกล่เกลี่ย และการบันทึกข้อตกลงเบื้องต้นก่อนการยอมความ เป็นต้น สรุปข้อมูลจากแบบบันทึกรายงานฯ สรุปดังนี้

๘ จำนวนเหตุการณ์ความรุนแรงในครอบครัว มีจำนวนทั้งสิ้น ๘๘๙ ราย แบ่งเป็น

- ♦ ภาคกลาง จำนวน ๒๑๖ ราย
- ♦ ภาคเหนือ จำนวน ๑๗๑ ราย
- ♦ ภาคใต้ จำนวน ๒๒๘ ราย
- ♦ ภาคตะวันออกเฉียงเหนือ จำนวน ๒๗๔ ราย

แผนภูมิที่ ๒ แสดงจำนวนเหตุการณ์ความรุนแรงต่อเด็ก สตรี และความรุนแรงในครอบครัวที่เกิดขึ้นในแต่ละภาค ชว่งเดือนมกราคมจนถึงธันวาคม ๒๕๕๔ จากแบบรายงาน คร. ๖

จำนวนความรุนแรงในครอบครัว แบ่งรายภาค

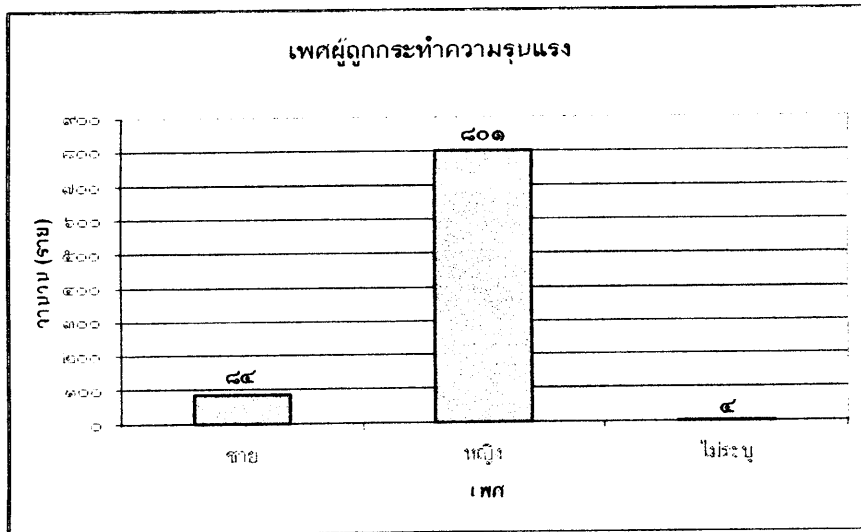


๖ จำนวนผู้ถูกระทำและผู้กระทำความรุนแรงในครอบครัว (จำแนกเพศ) มีดังนี้

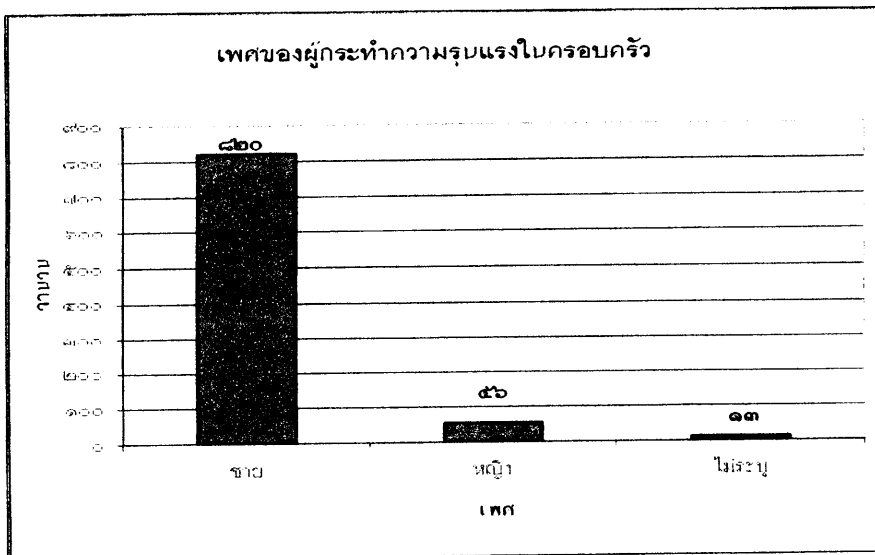
ผู้ถูกระทำความรุนแรงในครอบครัว ส่วนใหญ่เป็นเพศหญิง มีจำนวน ๘๐๑ ราย หรือคิดเป็นร้อยละ ๙๐.๑ และเพศชาย จำนวน ๘๔ ราย หรือคิดเป็นร้อยละ ๙.๔ และไม่ระบุเพศ จำนวน ๔ ราย คิดเป็นร้อยละ ๐.๔

ผู้กระทำความรุนแรงในครอบครัว ส่วนใหญ่เป็นเพศชาย จำนวน ๘๒๐ ราย หรือคิดเป็นร้อยละ ๙๒.๒ และเพศหญิง จำนวน ๕๖ ราย หรือคิดเป็นร้อยละ ๖.๓ และไม่ระบุเพศจำนวน ๑๓ ราย คิดเป็นร้อยละ ๑.๕

แผนภูมิที่ ๓ แสดงจำนวนผู้ถูกระทำความรุนแรงในครอบครัว (จำแนกเพศ) จากแบบรายงาน คร. ๖



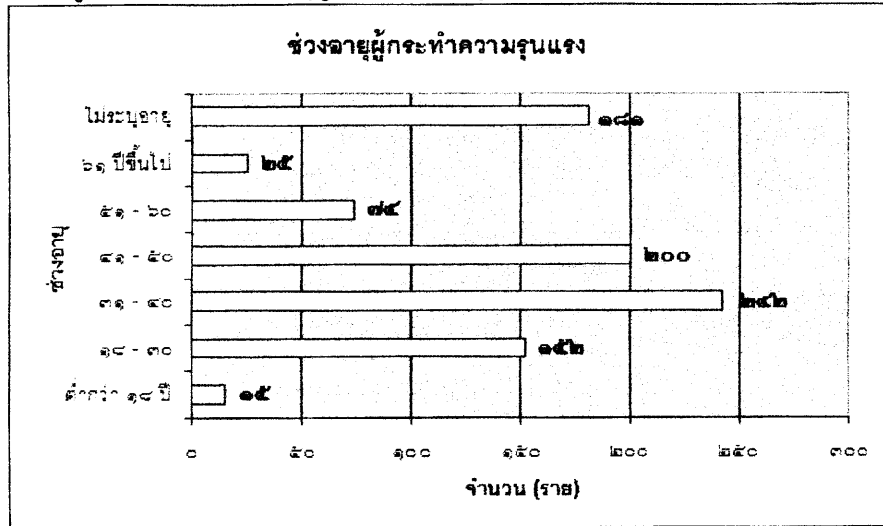
แผนภูมิที่ ๔ แสดงจำนวนผู้กระทำความรุนแรงในครอบครัว (จำแนกเพศ) จากแบบรายงาน คร. ๖



อายุของผู้กระทำความรุนแรงในครอบครัว แบ่งเป็น

- ♦ ช่วงอายุ ต่ำกว่า ๑๘ ปี จำนวน ๑๕ ราย คิดเป็นร้อยละ ๑.๗
- ♦ ช่วงอายุ ๑๘ - ๓๐ ปี จำนวน ๑๕๒ ราย คิดเป็นร้อยละ ๑๗.๑
- ♦ ช่วงอายุ ๓๑ - ๔๐ ปี จำนวน ๒๔๒ ราย คิดเป็นร้อยละ ๒๗.๒
- ♦ ช่วงอายุ ๔๑ - ๕๐ ปี จำนวน ๒๐๐ ราย คิดเป็นร้อยละ ๒๒.๕
- ♦ ช่วงอายุ ๕๑ - ๖๐ ปี จำนวน ๗๔ ราย คิดเป็นร้อยละ ๘.๓
- ♦ อายุ ๖๑ ปี ขึ้นไป จำนวน ๒๕ ราย คิดเป็นร้อยละ ๒.๘
- ♦ ไม่ระบุอายุ จำนวน ๑๘๑ ราย คิดเป็นร้อยละ ๒๐.๔

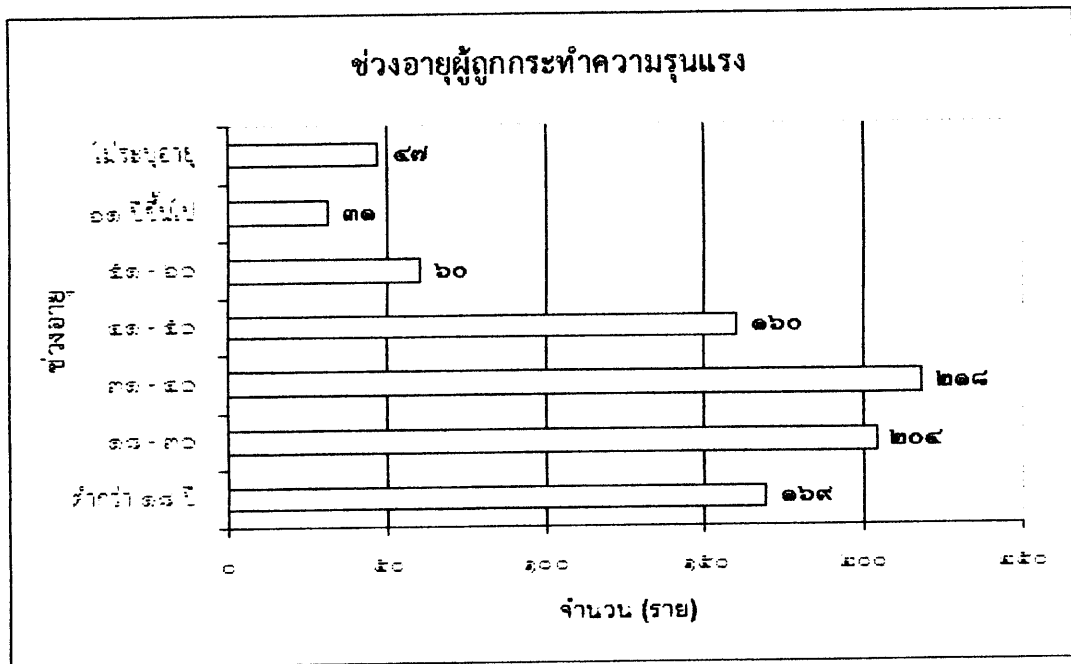
แผนภูมิที่ ๕ แสดงช่วงอายุผู้กระทำความรุนแรงในครอบครัว จากแบบรายงาน คร. ๖



อายุของผู้ถูกกระทำความรุนแรงในครอบครัว แบ่งเป็น

- ♦ ช่วงอายุ ต่ำกว่า ๑๘ ปี จำนวน ๑๖๙ ราย คิดเป็นร้อยละ ๑๙
- ♦ ช่วงอายุ ๑๘ - ๓๐ ปี จำนวน ๒๐๔ ราย คิดเป็นร้อยละ ๒๒.๙
- ♦ ช่วงอายุ ๓๑ - ๔๐ ปี จำนวน ๒๑๘ ราย คิดเป็นร้อยละ ๒๔.๕
- ♦ ช่วงอายุ ๔๑ - ๕๐ ปี จำนวน ๑๖๐ ราย คิดเป็นร้อยละ ๑๘
- ♦ ช่วงอายุ ๕๑ - ๖๐ ปี จำนวน ๖๐ ราย คิดเป็นร้อยละ ๖.๗
- ♦ อายุ ๖๑ ปี ขึ้นไป จำนวน ๓๑ ราย คิดเป็นร้อยละ ๓.๕
- ♦ ไม่ระบุอายุ จำนวน ๔๗ ราย คิดเป็นร้อยละ ๕.๓

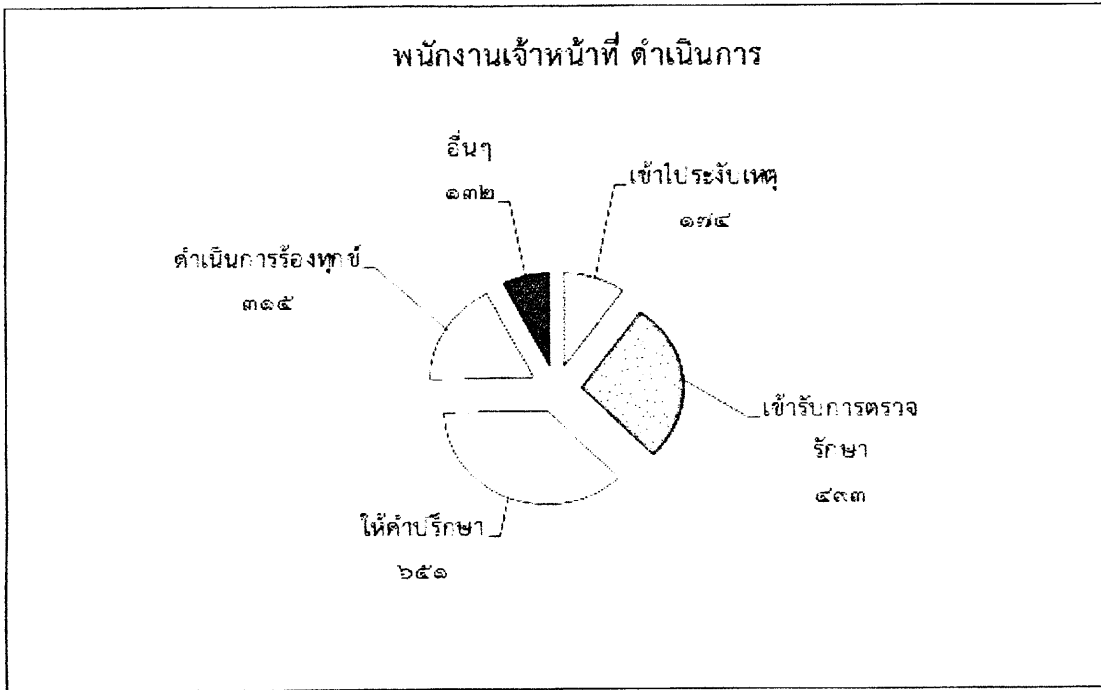
แผนภูมิที่ ๖ แสดงช่วงอายุผู้ถูกกระทำความรุนแรงในครอบครัว จากแบบรายงาน คร. ๖



∴ การดำเนินการคุ้มครองผู้ถูกกระทำด้วยความรุนแรงในครอบครัว ตามแบบ คร. ๖

- ♦ เข้าไปประจักษ์เหตุความรุนแรงในครอบครัว
จำนวน ๑๗๔ ราย คิดเป็นร้อยละ ๙.๘๖
- ♦ ให้ผู้ถูกกระทำด้วยความรุนแรงในครอบครัวเข้ารับการตรวจรักษาจากแพทย์
จำนวน ๔๙๓ ราย คิดเป็นร้อยละ ๒๗.๙๓
- ♦ ให้ผู้ถูกกระทำด้วยความรุนแรงในครอบครัวเข้ารับคำปรึกษาจากจิตแพทย์
นักจิตวิทยา หรือนักสังคมสงเคราะห์ จำนวน ๖๕๑ ราย คิดเป็นร้อยละ ๓๖.๘๘
- ♦ ให้ผู้ถูกกระทำด้วยความรุนแรงในครอบครัวดำเนินการร้องทุกข์
จำนวน ๓๑๕ ราย คิดเป็นร้อยละ ๑๗.๘๕
- ♦ ดำเนินการอื่น ๆ เช่น โกล่เกลี่ย บันทึกข้อตกลงเบื้องต้นก่อนการยอมความ
จำนวน ๑๓๒ ราย คิดเป็นร้อยละ ๗.๔๘

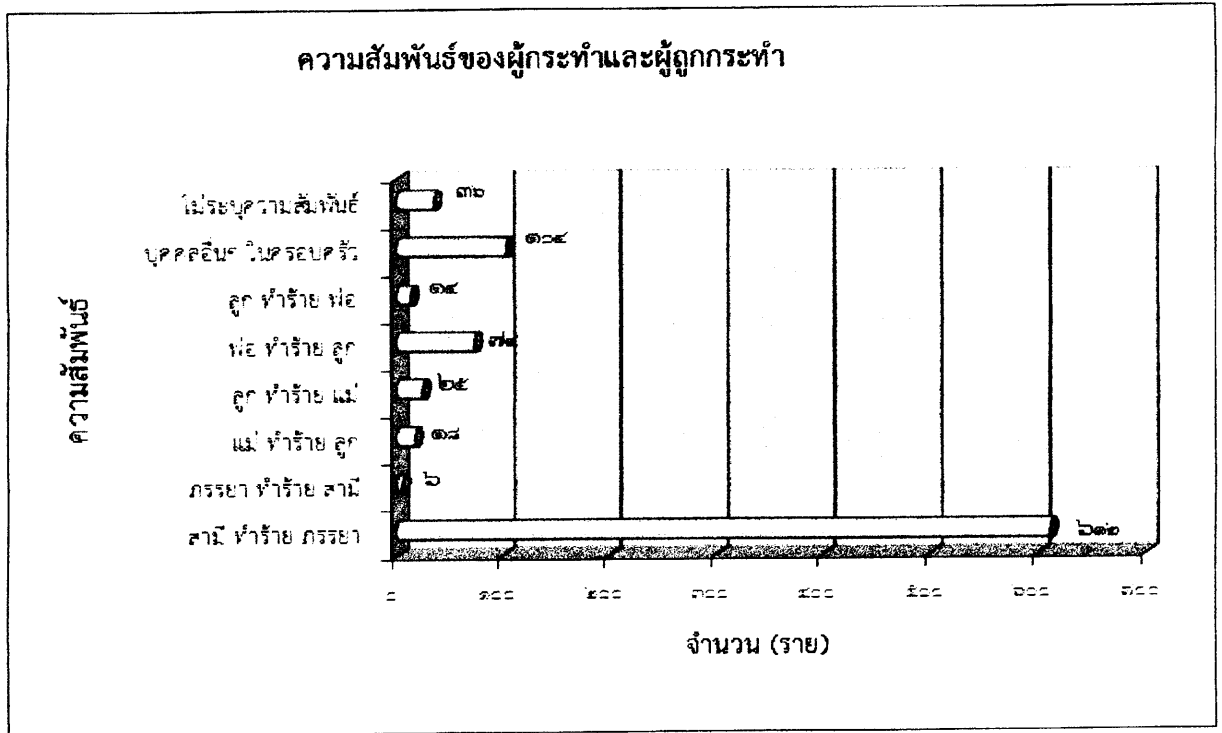
แผนภูมิที่ ๗ แสดงผลการดำเนินการคุ้มครองผู้ถูกระทำด้วยความรุนแรงในครอบครัว จากแบบรายงาน คร.๖



๖. ความสัมพันธ์ระหว่างผู้กระทำและผู้ถูกระทำความรุนแรงในครอบครัว

• สามีทำร้ายภรรยา	จำนวน	๖๑๒	ราย	คิดเป็นร้อยละ	๖๘.๘
• ภรรยาทำร้ายสามี	จำนวน	๖	ราย	คิดเป็นร้อยละ	๐.๗
• แม่ทำร้ายลูก	จำนวน	๑๘	ราย	คิดเป็นร้อยละ	๒
• ลูกทำร้ายแม่	จำนวน	๒๕	ราย	คิดเป็นร้อยละ	๒.๘
• พ่อทำร้ายลูก	จำนวน	๗๔	ราย	คิดเป็นร้อยละ	๘.๓
• ลูกทำร้ายพ่อ	จำนวน	๑๔	ราย	คิดเป็นร้อยละ	๑.๖
• บุคคลอื่นๆ ในครอบครัว	จำนวน	๑๐๔	ราย	คิดเป็นร้อยละ	๑๑.๗
• ไม่ระบุความสัมพันธ์	จำนวน	๓๖	ราย	คิดเป็นร้อยละ	๔.๐

แผนภูมิที่ ๘ แสดงความสัมพันธ์ระหว่างผู้กระทำและผู้ถูกรกระทำ จากแบบรายงาน คร. ๖

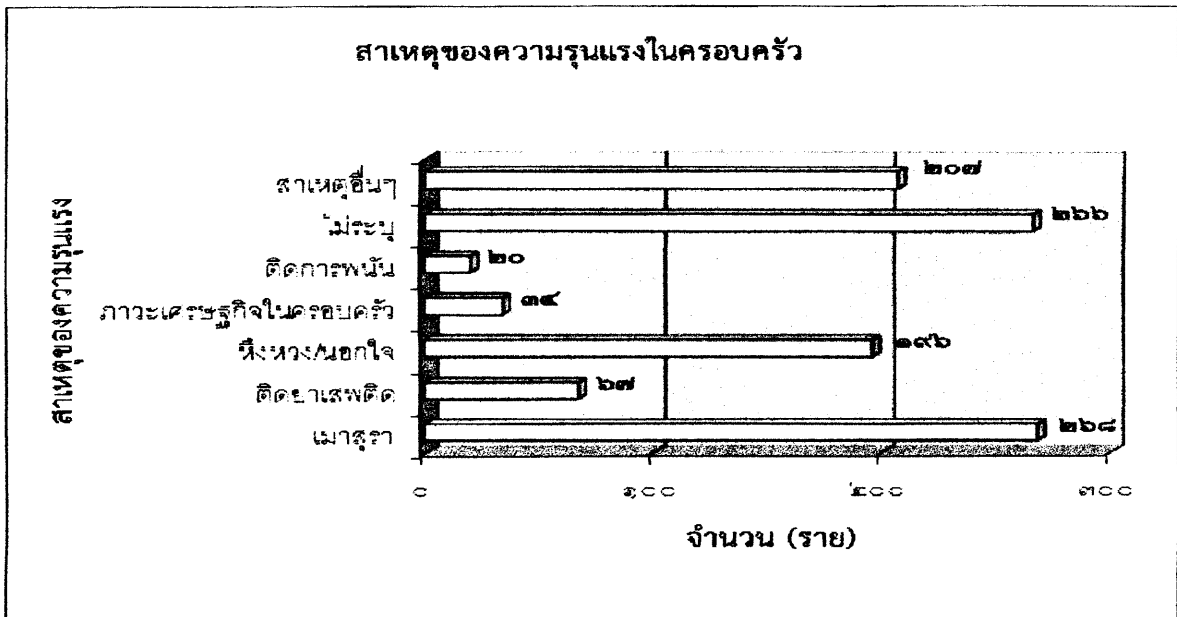


สาเหตุของการกระทำความรุนแรงในครอบครัว

• สุรา	จำนวน ๒๖๘	ราย	คิดเป็นร้อยละ	๒๕.๓๓
• ยาเสพติด	จำนวน ๖๗	ราย	คิดเป็นร้อยละ	๖.๓๓
• หึงหวง/นอกใจ	จำนวน ๑๙๖	ราย	คิดเป็นร้อยละ	๑๘.๕๓
• ภาวะเศรษฐกิจครอบครัว	จำนวน ๓๔	ราย	คิดเป็นร้อยละ	๓.๒๑
• การพนัน	จำนวน ๒๐	ราย	คิดเป็นร้อยละ	๑.๘๙
• ไม่ระบุ	จำนวน ๒๖๖	ราย	คิดเป็นร้อยละ	๒๕.๑๔
• สาเหตุอื่น ๆ	จำนวน ๒๐๗	ราย	คิดเป็นร้อยละ	๑๙.๕๗

ได้แก่ ยกย่องผู้หญิง/ชายอื่น มีอาการทางจิต ความขัดแย้งในครอบครัว เกิดอารมณ์ทางเพศ ได้แย่งกันเรื่อง สิทธิในการดูแลบุตร ต้องการหย่าแต่อีกฝ่ายปฏิเสธ ความขัดแย้งเรื่องทรัพย์สิน เครียดจากงาน เด็กดื้อ/เด็ก ไม่ใช้ลูกของตัวเอง และอารมณ์รุนแรงง่าย

แผนภูมิที่ ๙ แสดงสาเหตุของความรุนแรงในครอบครัว จากแบบรายงาน คร. ๖



จังหวัดที่ไม่ได้ส่งบันทึกรายงานตามแบบ คร.๖

จังหวัดที่ไม่ได้ส่งบันทึกรายงานตามแบบ คร. ๖ มีจำนวน ๑๘ จังหวัด ได้แก่ จันทบุรี ฉะเชิงเทรา นครปฐม นนทบุรี ปราจีนบุรี สมุทรปราการ อ่างทอง สกลนคร อำนาจเจริญ บึงกาฬ กำแพงเพชร ตาก นครสวรรค์ พะเยา แม่ฮ่องสอน นราธิวาส ปัตตานี และพังงา เนื่องจากบางจังหวัดมีการกระทำ ความรุนแรงในครอบครัวเกิดขึ้น แต่ไม่เป็นคดี อาจเป็นเพราะผู้ถูกกระทำไม่ประสงค์ให้เรื่องเป็นคดี จึงได้ ให้ความช่วยเหลืออื่นๆ นอกเหนือจากการให้ความช่วยเหลือตามแบบ คร.๖ เช่น การให้คำปรึกษาและแนะนำ ผู้ถูกกระทำทางโทรศัพท์เกี่ยวกับพระราชบัญญัติคุ้มครองผู้ถูกกระทำด้วยความรุนแรงในครอบครัว พ.ศ. ๒๕๕๐

**ผลการดำเนินการตามข้อเสนอแนะของสภาผู้แทนราษฎร
เกี่ยวกับการรายงานข้อมูลสถานการณ์ด้านความรุนแรงของประเทศไทย
และตามมาตรา ๑๗ แห่งพระราชบัญญัติคุ้มครอง
ผู้ถูกกระทำด้วยความรุนแรงในครอบครัว พ.ศ. ๒๕๕๐**

สมาชิกสภาผู้แทนราษฎร ในการประชุมสภาผู้แทนราษฎร ชุดที่ ๒๔ ปีที่ ๑ ครั้งที่ ๑๘ (สมัยสามัญนิติบุคคล) เมื่อวันที่ ๒๒ กุมภาพันธ์ ๒๕๕๕ ได้ให้ข้อสังเกตและข้อเสนอแนะต่อการนำเสนอรายงานข้อมูลสถานการณ์ด้านความรุนแรงของประเทศไทย และตามมาตรา ๑๗ แห่งพระราชบัญญัติคุ้มครองผู้ถูกกระทำด้วยความรุนแรงในครอบครัว พ.ศ. ๒๕๕๐ ประจำปี ๒๕๕๓ ของสำนักงานกิจการสตรีและสถาบันครอบครัว กระทรวงการพัฒนาสังคมและความมั่นคงของมนุษย์ โดยข้อสังเกตและข้อเสนอแนะดังกล่าวมีส่วนเกี่ยวข้องกับหน่วยงานต่าง ๆ ได้แก่ กระทรวงการพัฒนาสังคมและความมั่นคงของมนุษย์ กระทรวงวัฒนธรรม กระทรวงสาธารณสุข กระทรวงยุติธรรม กระทรวงมหาดไทย และกรุงเทพมหานคร กระทรวงการพัฒนาสังคมและความมั่นคงของมนุษย์จึงได้ขอความร่วมมือหน่วยงานดังกล่าวรายงานผลการดำเนินการที่เกี่ยวข้องตามข้อเสนอแนะของสภาผู้แทนราษฎรในแบบรายงานการดำเนินงานในประเด็นยุติความรุนแรงต่อเด็ก สตรี และความรุนแรงในครอบครัว ให้กระทรวงการพัฒนาสังคมและความมั่นคงของมนุษย์ทราบ

ข้อสังเกตและข้อเสนอแนะของสภาผู้แทนราษฎรต่อการดำเนินงานในประเด็นยุติความรุนแรงต่อเด็ก สตรี และความรุนแรงในครอบครัว ได้แก่ การปรับทัศนคติและการเสริมสร้างครอบครัวเข้มแข็ง การรณรงค์เพื่อลดความรุนแรงต่อเด็ก สตรี และความรุนแรงในครอบครัว การสนับสนุนงบประมาณการบูรณาการในการจัดเก็บข้อมูลและการจัดเก็บข้อมูลเพิ่มเติม การบูรณาการความร่วมมือระหว่างหน่วยงานการแก้ไขกฎหมายให้มีความชัดเจนในทางปฏิบัติมากขึ้น และข้อเสนอแนะอื่น ๆ รายละเอียดตามภาคผนวก ๑ ซึ่งหน่วยงานที่เกี่ยวข้องได้รายงานผลการดำเนินการตามประเด็นที่สภาผู้แทนราษฎรได้ให้ข้อเสนอแนะสรุปดังนี้

การปรับทัศนคติและการเสริมสร้างครอบครัวเข้มแข็ง

กระทรวงการพัฒนาสังคมและความมั่นคงของมนุษย์ ได้ดำเนินการ

- สอดแทรกความรู้เรื่องความรุนแรงในครอบครัวบนพื้นฐานความแตกต่างทางเพศในหลักสูตรและฝึกอบรมกลไกปฏิบัติงาน เช่น พนักงานเจ้าหน้าที่ เจ้าหน้าที่ตำรวจ
- สนับสนุนองค์ความรู้และทักษะในการไกล่เกลี่ยประนีประนอมโดยสร้างผู้ประนีประนอมตามพระราชบัญญัติคุ้มครองผู้ถูกกระทำด้วยความรุนแรงในครอบครัว พ.ศ. ๒๕๕๐

ในระดับจังหวัดและชุมชน โดยกระทรวงฯ ดำเนินการร่วมกับสำนักงานศาลยุติธรรมและสมาคมบัณฑิตสตรีทางกฎหมายฯ

- จัดกิจกรรมเพื่อส่งเสริมสัมพันธ์ภาพครอบครัวอบอุ่นเข้มแข็ง เช่น จัดค่ายครอบครัว การเสริมสร้างความรู้แก่คณะทำงานศูนย์พัฒนาครอบครัวในชุมชน

- จัดทำและผลิตสื่อประชาสัมพันธ์ที่เกี่ยวข้อง เช่น แผ่นพับ Rollup

กระทรวงศึกษาธิการ ได้ดำเนินการ

- จัดโครงการครอบครัวสุขสันต์สร้างสรรค์สังคมไทย

- ศึกษาวิจัยการจัดการความรุนแรงในโรงเรียนรูปแบบต่าง ๆ

- พัฒนาความรู้ร่วมกับหน่วยงานอื่น ๆ เช่น โรงเรียนปลอดความรุนแรง โรงเรียน

คุ้มครองเด็ก โครงการเยาวชนและยุติธรรม และพัฒนาการมีส่วนร่วมในการจัดการศึกษาของผู้ปกครอง ประชาชน และท้องถิ่น รวมทั้งการเสริมสร้างทักษะชีวิตให้นักเรียน และระบบการดูแลช่วยเหลือนักเรียน

สำนักงานอัยการสูงสุด ได้เผยแพร่ประชาสัมพันธ์ความรู้ความเข้าใจ ตามพระราชบัญญัติ คุ้มครองผู้ถูกกระทำด้วยความรุนแรงในครอบครัว พ.ศ. ๒๕๕๐ โดยมีเป้าหมายการดำเนินงานแต่ละปีไม่น้อยกว่า ๑๘,๐๐๐ หมู่บ้าน รวมทั้งมีแผนปฏิบัติการส่งเสริมสถาบันครอบครัวประจำปีงบประมาณ และแผนปฏิบัติการ ประจำปีของสำนักงานคุ้มครองสิทธิและช่วยเหลือทางกฎหมายแก่ประชาชน สำนักงานอัยการสูงสุด

กรุงเทพมหานคร ได้ดำเนินการ

- จัดโครงการครอบครัวสมานฉันท์ในชุมชนวัดจันทรีใน โดยร่วมกับโรงพยาบาลเจริญกรุง ประชาธิปไตย และผู้นำชุมชน

- จัดโครงการพัฒนาศักยภาพชุมชนด้านการดูแลผู้ถูกกระทำรุนแรงในชุมชน และการอบรมสหวิชาชีพในโรงพยาบาล

- สนับสนุนการให้คำปรึกษาครอบครัวแก่ประชาชนที่มีปัญหาในคลินิกครอบครัว สมานฉันท์ และติดตามผลผู้มารับบริการเป็นรายกรณีในศูนย์บริการสาธารณสุข ๖๘ แห่งของกรุงเทพมหานคร

การณรงค์เพื่อลดความรุนแรงต่อเด็ก สตรี และความรุนแรงในครอบครัว

กระทรวงการพัฒนาสังคมและความมั่นคงของมนุษย์ ได้ดำเนินการ

- จัดทำโครงการพัฒนาไกลเพื่อปรับเปลี่ยนพฤติกรรมความรุนแรงในครอบครัว ร่วมกับ มูลนิธิหญิงชายก้าวไกล และสำนักงานกองทุนสนับสนุนการสร้างเสริมสุขภาพ (สสส.) เพื่อมุ่งเน้นการศึกษา รูปแบบ วิธีการที่จะนำไปสู่การปรับเปลี่ยนพฤติกรรมผู้กระทำความรุนแรง และพัฒนาศักยภาพสหวิชาชีพ ผู้ปฏิบัติงาน โดยเฉพาะอย่างยิ่งพนักงานเจ้าหน้าที่ในการคุ้มครองช่วยเหลือได้อย่างมีประสิทธิภาพ

- จัดกิจกรรมรณรงค์ยุติความรุนแรงต่อเด็ก สตรี และความรุนแรงในครอบครัว ในปี ๒๕๕๔ ทั่วประเทศผ่านสำนักงานพัฒนาสังคมและความมั่นคงของมนุษย์จังหวัดและเครือข่าย ในรูปแบบ

ต่าง ๆ เช่น การให้ความรู้และสร้างความตระหนักในชุมชน การจัดนิทรรศการ การเดินรณรงค์ และการใช้สื่อประชาสัมพันธ์ เช่น ริปบิ้นสีขา Mascot และแผ่นพับรณรงค์ นอกจากนี้ ยังมีหน่วยงานอื่น ๆ ที่จัดกิจกรรมรณรงค์ยุติความรุนแรงฯ ได้แก่ สำนักงานอัยการสูงสุดจัดกิจกรรมรณรงค์ยุติความรุนแรงต่อผู้หญิงทั่วประเทศ

- จัดการป้องกันและเฝ้าระวังปัญหาในรูปแบบต่าง ๆ ผ่านโครงการเสริมสร้างเครือข่ายชุมชนเฝ้าระวังความรุนแรงในครอบครัวภาคประชาชนในปีงบประมาณ ๒๕๕๔

- คัดเลือกชุมชนต้นแบบในการเฝ้าระวังและคุ้มครองสิทธิสตรีในชุมชน ๖ เขต โดยดำเนินการร่วมกับกรุงเทพมหานครและมูลนิธิหญิงชายก้าวไกล และมีแผนที่จะผลักดันชุมชนนำร่องในกรุงเทพมหานครและจังหวัดพังงาให้มีส่วนร่วมจัดกิจกรรมรณรงค์สร้างความตระหนักต่อปัญหาเพื่อลดความรุนแรงในครอบครัว

กระทรวงมหาดไทย ได้ดำเนินการจัดโครงการเครือข่ายการเฝ้าระวังและช่วยเหลือผู้ถูกกระทำ ความรุนแรงระหว่างโรงพยาบาลในกรุงเทพมหานคร หน่วยงานภาครัฐ เอกชน และผู้นำชุมชน และโครงการรวมพลังยุติความรุนแรงต่อเด็กและสตรี และอบรมให้ความรู้เรื่องการสร้างความสัมพันธ์อันดีในครอบครัว และการเลิกเหล้า บุหรี่ และยาเสพติด โดยสอดแทรกโครงการในกิจกรรมต่าง ๆ เช่น โครงการส่งเสริมครอบครัวเข้มแข็งตามแนวปรัชญาเศรษฐกิจพอเพียง

สำนักงานอัยการสูงสุด ได้จัดโครงการรณรงค์เพื่อยุติความรุนแรงต่อเด็ก สตรี และบุคคลในครอบครัว ในปี ๒๕๕๓ ได้แก่ กิจกรรมรับสมัครเครือข่ายยุติความรุนแรงต่อผู้หญิงทั่วประเทศ จำนวน ๘๗,๗๓๓ ราย กิจกรรมเผยแพร่ประชาสัมพันธ์ฝึกอบรมความรู้ทางกฎหมาย จัดรายการวิทยุ ๕๘๑ กิจกรรมจัดนิทรรศการเผยแพร่ความรู้ ๗๔ กิจกรรม ประชาสัมพันธ์ทางรายการวิทยุ ๑๖ คลื่น และเดินขบวนรณรงค์ยุติความรุนแรง ๙ ครั้ง

การสนับสนุนงบประมาณ

กระทรวงการพัฒนาสังคมและความมั่นคงของมนุษย์ โดยสำนักงานกิจการสตรีและสถาบันครอบครัวได้รับงบประมาณประจำปีงบประมาณ ๒๕๕๔ โครงการส่งเสริมการดำเนินงานตามพระราชบัญญัติคุ้มครองผู้ถูกกระทำด้วยความรุนแรงในครอบครัว พ.ศ. ๒๕๕๐ เป็นจำนวนเงิน ๓๒,๔๒๐,๐๐๐ บาท (สามสิบล้านสี่แสนสองหมื่นบาทถ้วน) งบประมาณดังกล่าวได้มีการดำเนินกิจกรรมเสริมสร้างความเข้มแข็งในการปฏิบัติงานของสหวิชาชีพที่เกี่ยวข้องและการสัมมนาวิชาการเพื่อพัฒนาองค์ความรู้ตามพระราชบัญญัติคุ้มครองผู้ถูกกระทำด้วยความรุนแรงในครอบครัว พ.ศ. ๒๕๕๐ รวมทั้งการรณรงค์ยุติความรุนแรงต่อเด็ก สตรี และความรุนแรงในครอบครัว ตลอดจนการผลิตสื่อ องค์ความรู้ และเผยแพร่ประชาสัมพันธ์งานตามพระราชบัญญัติดังกล่าว

สำหรับงบประมาณประจำปี ๒๕๕๕ โครงการส่งเสริมและสนับสนุนการคุ้มครองช่วยเหลือผู้ถูกกระทำด้วยความรุนแรงในครอบครัว ได้รับจัดสรรเป็นจำนวนเงิน ๒๗,๘๘๐,๒๐๐ บาท (ยี่สิบล้านแปดหมื่นแปดร้อยยี่สิบบาทถ้วน)

ล้านแปดแสนแปดหมื่นสองร้อยบาทถ้วน) น้อยกว่าปี ๒๕๕๔ จำนวน ๔,๕๓๙,๘๐๐ ซึ่งเมื่อเปรียบเทียบสัดส่วนที่ได้รับจัดสรรงบประมาณประจำปี ๒๕๕๕ ของทั้งสำนักงานกิจการสตรีและสถาบันครอบครัวเป็นจำนวนเงิน ๒๒๓,๕๔๑,๓๐๐ บาท (สองร้อยยี่สิบสามล้านห้าแสนสี่หมื่นหนึ่งพันสามร้อยบาทถ้วน) โครงการส่งเสริมและสนับสนุนการคุ้มครองช่วยเหลือผู้ถูกระทำด้วยความรุนแรงในครอบครัวได้รับจัดสรรร้อยละ ๑๒.๔๗

ตารางแสดงจำนวนเงินงบประมาณที่ได้รับจัดสรรสำหรับโครงการส่งเสริมการดำเนินงานตามพระราชบัญญัติคุ้มครองผู้ถูกระทำด้วยความรุนแรงในครอบครัว พ.ศ. ๒๕๕๐ ตั้งแต่ปีงบประมาณ ๒๕๕๑ - ๒๕๕๔

โครงการ	ปีงบประมาณ			
	๒๕๕๑	๒๕๕๒	๒๕๕๓	๒๕๕๔
ส่งเสริมการดำเนินงานตามพระราชบัญญัติคุ้มครองผู้ถูกระทำด้วยความรุนแรงในครอบครัว พ.ศ. ๒๕๕๐	๑๐,๕๐๐,๐๐๐	๓๓,๔๑๓,๐๐๐	๓๔,๕๗๗,๖๐๐	๓๒,๔๒๐,๐๐๐

การบูรณาการในการจัดเก็บข้อมูลและการจัดเก็บข้อมูลเพิ่มเติม

กระทรวงการพัฒนาสังคมและความมั่นคงของมนุษย์ ได้ดำเนินการ

- จัดตั้งคณะกรรมการด้านข้อมูลเพื่อพัฒนาระบบงานช่วยเหลือผู้ถูกระทำด้วยความรุนแรงในครอบครัว และการจัดทำรายงานสถานการณ์ข้อมูลความรุนแรงในครอบครัว ประกอบด้วยหน่วยงานที่เกี่ยวข้อง เช่น กระทรวงสาธารณสุข และสำนักงานตำรวจแห่งชาติ

- จัดทำแผนทดลองให้ชุมชนจัดเก็บข้อมูลในพื้นที่ตนเองในปีงบประมาณ ๒๕๕๕ คือ อำเภอบางบัวทอง จังหวัดนนทบุรี เกี่ยวกับจำนวนเหตุการณ์ความรุนแรงในครอบครัว จำนวนคดี และจำนวนการให้คำปรึกษา/ไกล่เกลี่ย โดยความร่วมมือของศาลจังหวัดนนทบุรีและสมาคมบัณฑิตสตรีทางกฎหมาย

- ติดตามผลการให้ความช่วยเหลือหลังจากการให้ความช่วยเหลือคุ้มครองตามพระราชบัญญัติคุ้มครองผู้ถูกระทำด้วยความรุนแรงในครอบครัว พ.ศ. ๒๕๕๐ โดยจัดเก็บข้อมูลใน ๔ ภูมิภาค ภูมิภาคละ ๓ จังหวัด ๆ ละ ๒ - ๓ รายกรณี รวม ๓๕ กรณี ซึ่งมีแผนจะดำเนินการต่อเนื่องให้ครบทุกรายกรณีในปี ๒๕๕๖

- มีการจัดเก็บข้อมูลผู้ถูกระทำที่แจ้งกระทรวงการพัฒนาสังคมและความมั่นคงของมนุษย์ และได้รับความช่วยเหลือตามพระราชบัญญัติคุ้มครองผู้ถูกระทำด้วยความรุนแรงในครอบครัว พ.ศ. ๒๕๕๐ โดยกำหนดเป็นตัวชี้วัดในงบประมาณ ๒๕๕๕ และ ๒๕๕๖

การบูรณาการความร่วมมือระหว่างหน่วยงาน

กระทรวงการพัฒนาสังคมและความมั่นคงของมนุษย์ มีแผนดำเนินการ

- สนับสนุนการจัดทำข้อตกลง (Memorandum of Understanding: MOU) ความร่วมมือในมิติพื้นที่ ในงบประมาณ ๒๕๕๕ ได้แก่ ภาคเหนือตอนบน ๘ จังหวัด ภาคตะวันออกเฉียงเหนือ และในระดับอำเภอนำร่อง ได้แก่ อำเภอบางบัวทอง จังหวัดนนทบุรี โดยดำเนินการร่วมกับศาลจังหวัดนนทบุรี และสมาคมบัณฑิตสตรีทางกฎหมาย

- สนับสนุนการลงนามข้อตกลงความร่วมมือระหว่างกระทรวงการพัฒนาสังคมและความมั่นคงของมนุษย์กับองค์กรพัฒนาเอกชน ๔๕ องค์กร โดยกำหนดพิธีลงนามในช่วงเดือนพฤศจิกายน ซึ่งเป็นช่วงรณรงค์ยุติความรุนแรงต่อเด็ก สตรี และความรุนแรงในครอบครัว ปี ๒๕๕๕

- ผลักดันให้มีคณะกรรมการระดับจังหวัด เช่น คณะกรรมการคุ้มครองสวัสดิภาพผู้ถูกระทำด้วยความรุนแรงในครอบครัว กรุงเทพมหานคร โดยดำเนินการร่วมกับกรุงเทพมหานคร และ UN Women

- สนับสนุนการจัด case conference ผ่านความร่วมมือในกิจกรรมต่าง ๆ เช่น โครงการพัฒนาโลกเพื่อปรับเปลี่ยนพฤติกรรมผู้กระทำความรุนแรงในครอบครัว โดยดำเนินการร่วมกับมูลนิธิหญิงชายก้าวไกล

สำนักงานอัยการสูงสุด ได้ดำเนินการ

- บูรณาการร่วมกับหน่วยงานในกระบวนการยุติธรรมในด้านการบังคับใช้กฎหมาย ได้แก่ ศาล ตำรวจ และพนักงานเจ้าหน้าที่ จัดทำแนวทางการดำเนินงานตามพระราชบัญญัติคุ้มครองผู้ถูกระทำด้วยความรุนแรงในครอบครัว พ.ศ. ๒๕๕๐ โดยอัยการสูงสุดมีคำสั่งแต่งตั้งคณะทำงานยกร่างคู่มือการดำเนินงานตามพระราชบัญญัติคุ้มครองฯ ตามแนวพระดำริพระเจ้าหลานเธอพระองค์เจ้า พัชรกิติยาภา ที่ทรงรับสั่งให้หน่วยงาน ในกระบวนการยุติธรรมร่วมกันจัดทำแนวทางการดำเนินงานตามพระราชบัญญัติคุ้มครองฯ โดยให้มีอำนาจหน้าที่ในการศึกษา วิเคราะห์ รวบรวม และตรวจสอบข้อมูลที่เป็น และกระบวนการดำเนินงานยุติความรุนแรงในครอบครัว รวมทั้งกฎ ระเบียบของหน่วยงานที่เกี่ยวข้องเพื่อจัดทำร่างคู่มือดำเนินงานตามพระราชบัญญัติคุ้มครองฯ ทั้งนี้ คณะทำงานได้ดำเนินการยกร่างเพื่อให้ผู้ปฏิบัติงานได้ร่วมกันวิพากษ์ร่างแนวทางฯ ดังกล่าว และร่วมกันสรุปประเด็นปัญหา ข้อขัดข้อง ในการปฏิบัติงานเพื่อหาข้อยุติที่สามารถดำเนินการได้ และส่งทอดแนวทางนี้ให้แก่หน่วยงานต่าง ๆ ที่เกี่ยวข้องไปดำเนินการจัดทำคู่มือการดำเนินงานหรือออกระเบียบภายในหน่วยงานต่อไปแล้ว สำหรับแนวทางของสำนักงาน อัยการสูงสุด คณะทำงานฯ ได้ร่วมกัน

ยกร่างแนวทางการดำเนินงานในส่วนที่เป็นภารกิจของพนักงาน อัยการ ตั้งแต่ขั้นตอนการตรวจรับสำนวนการตรวจพิจารณาสำนวน การทำความเข้าใจ และคำสั่ง การบรรยายฟ้องการดำเนินคดี ชั้นศาล ตลอดจนรวบรวมฎีกาเบี่ยงที่เกี่ยวข้อ ตัวอย่างคำร้อง คำฟ้อง เพื่อให้เป็นแนวทางแก่ผู้ปฏิบัติงานเสร็จสมบูรณ์แล้ว และอัยการสูงสุดอนุมัติให้ใช้เป็นแนวทางการปฏิบัติงานแจกจ่ายแก่พนักงานอัยการทุกคนแล้ว ในช่วงปีงบประมาณ ๒๕๕๔

- ประชุมร่วมกันระหว่างหน่วยงานที่ร่วมทำข้อตกลงความร่วมมือ (MOU) ในการจัดกิจกรรมรณรงค์ยุติความรุนแรงต่อผู้หญิง เพื่อร่วมกันจัดกิจกรรมรณรงค์ตามสถานที่ที่กำหนดในเดือนพฤศจิกายนของทุกปี

- ประชุมร่วมกับหน่วยงานต่าง ๆ ที่เกี่ยวข้อง อาทิ กรมพัฒนาสังคมและสวัสดิการ สำนักงานกิจการสตรีและสถาบันครอบครัว มูลนิธิเพื่อคณะกรรมการสิทธิมนุษยชน คณะนิติศาสตร์ จุฬาลงกรณ์มหาวิทยาลัย คณะกรรมการพัฒนาสังคมและกิจการเด็ก เยาวชน สตรี ผู้สูงอายุ คนพิการ และผู้ด้อยโอกาส ฯลฯ ตลอดจนให้คำปรึกษากฎหมายทางโทรศัพท์กับผู้ที่มิขอขัดข้องเกี่ยวกับพระราชบัญญัติคุ้มครองผู้ถูกกระทำด้วยความรุนแรงในครอบครัว พ.ศ. ๒๕๕๐

- สำนักงานอัยการสูงสุดร่วมกับสำนักงานกิจการสตรีและสถาบันครอบครัวจัดสัมมนาเชิงปฏิบัติการ เรื่อง บทบาทของพนักงานอัยการเกี่ยวกับพระราชบัญญัติคุ้มครองผู้ถูกกระทำด้วยความรุนแรงในครอบครัว พ.ศ. ๒๕๕๐

กรุงเทพมหานคร ได้จัดตั้งกองทุนป้องกันและแก้ไขการใช้ความรุนแรง ตั้งแต่ปี ๒๕๕๑

การบูรณาการความร่วมมือระหว่างหน่วยงานที่เกี่ยวข้อง เช่น

- สำนักงานกิจการสตรีและสถาบันครอบครัว สำนักงานศาลยุติธรรม และสมาคมบัณฑิตสตรีทางกฎหมายฯ ดำเนินการเสริมสร้างความรู้ทักษะการไกล่เกลี่ยประนีประนอมตามพระราชบัญญัติคุ้มครองผู้ถูกกระทำด้วยความรุนแรงในครอบครัว พ.ศ. ๒๕๕๐ เพื่อส่งเสริมให้มีการระงับข้อพิพาทในคดีความผิดตามพระราชบัญญัติคุ้มครองฯ

- สำนักงานกิจการสตรีและสถาบันครอบครัว และกระทรวงสาธารณสุขดำเนินการเสริมสร้างศักยภาพของบุคลากรในการให้ความคุ้มครองช่วยเหลือเด็ก สตรี และบุคคลในครอบครัว

- สถาบันส่งเสริมงานสอบสวน สำนักงานตำรวจแห่งชาติ ดำเนินการผลักดันให้เกิดการสอดแทรกความรู้ตามพระราชบัญญัติคุ้มครองผู้ถูกกระทำ ด้วยความรุนแรงในครอบครัว พ.ศ. ๒๕๕๐ ในหลักสูตรพนักงานสอบสวนทุกระดับ

- สำนักงานตำรวจแห่งชาติ และสถาบันพัฒนาสังคม ดำเนินการเสริมสร้างศักยภาพแก่หัวหน้าสถานีตำรวจทั่วประเทศ

- กรมพัฒนาสังคมและสวัสดิการดำเนินการพัฒนาแนวทางการดำเนินงานของศูนย์ปฏิบัติการกับพนักงานเจ้าหน้าที่ และบูรณาการสหวิชาชีพที่เกี่ยวข้อง

- สำนักบริหารสาธารณสุข กระทรวงสาธารณสุข ดำเนินการจัดประชุมผู้รับผิดชอบงานศูนย์พึ่งได้ในสำนักงานสาธารณสุขจังหวัดเพื่อพัฒนากลไกการขับเคลื่อนงานศูนย์พึ่งได้ในเครือข่ายระดับจังหวัด
- สำนักงานศาลยุติธรรมดำเนินการส่งเสริมแนวคิดและให้ความรู้แก่ผู้พิพากษาทั่วประเทศเกี่ยวกับปัญหาความรุนแรงในครอบครัวและแนวทางการแก้ไข โดยกำหนดไว้ในการบรรยายอภิปรายในหัวข้อกฎหมายที่ควรรู้ในการจัดสัมมนาตามโครงการวิชาการสัญจร ปี ๒๕๕๔
- กรมพัฒนาสังคมและสวัสดิการ และโรงพยาบาลในสังกัดกรุงเทพมหานคร ดำเนินการจัดประชุมเชิงปฏิบัติการทีมสหวิชาชีพเกี่ยวกับความรุนแรงต่อเด็ก สตรี และความรุนแรงในครอบครัว ในโอกาสต่าง ๆ
- สำนักงานกิจการสตรีและสถาบันครอบครัวดำเนินการจัดประชุมเชิงปฏิบัติการวิพากษ์พระราชบัญญัติคุ้มครองผู้ถูกกระทำด้วยความรุนแรงในครอบครัว พ.ศ. ๒๕๕๐ เพื่อระดมความคิดเห็นเกี่ยวกับการใช้กฎหมายที่เกี่ยวข้องในการปฏิบัติงานของสหวิชาชีพต่าง ๆ อันนำไปสู่ข้อเสนอแนะต่อแนวทางการปรับปรุงแก้ไขกฎหมายที่เป็นรูปธรรม

การดำเนินการตามข้อเสนอแนะอื่น ๆ

- สำนักงาน ก.พ. ได้ออกกฎหมายว่าด้วยการกระทำอันเป็นการล่วงละเมิดหรือคุกคามทางเพศ ในปี ๒๕๕๓ และมีผลบังคับใช้ตั้งแต่วันที่ ๒๙ กันยายน ๒๕๕๓
- มูลนิธิหญิงชายก้าวไกลร่วมกับ สสส. ดำเนินกิจกรรมเพื่อปรับเปลี่ยนพฤติกรรมของผู้ชายให้เลิกเหล้า (สาเหตุส่วนใหญ่เกิดจากสุรา ยาเสพติด) และพัฒนาให้ผู้ชายที่เลิกเหล้าเป็นต้นแบบของการยุติความรุนแรงในครอบครัว
- กระทรวงมหาดไทยขอความร่วมมือองค์กรปกครองส่วนท้องถิ่นรณรงค์งดเหล้าเข้าพรรษา ตามโครงการรณรงค์งดเหล้าเข้าพรรษาทำความดีถวายในหลวง ๘๔ พรรษา ปี ๒๕๕๔ ร่วมเฉลิมฉลองครบรอบ ๒,๖๐๐ ปี การตรัสรู้ของพระสัมมาสัมพุทธเจ้า

ข้อเสนอแนะ

ข้อเสนอแนะต่อการดำเนินการรวบรวมและจัดเก็บข้อมูลสถานการณ์ด้านความรุนแรงต่อเด็ก สตรี และความรุนแรงในครอบครัว มีดังนี้

๑. การเชื่อมโยงและบูรณาการข้อมูลด้านความรุนแรงต่อเด็ก สตรี และความรุนแรงในครอบครัว

ประเทศไทยมีหน่วยงานทั้งภาครัฐ และองค์กรพัฒนาเอกชนที่ดำเนินการให้ความช่วยเหลือ ค้ำครอง และให้คำปรึกษาแนะนำแก่ผู้ถูกกระทำและผู้กระทำความรุนแรงในครอบครัว โดยแต่ละหน่วยงาน มีการจัดเก็บและรวบรวมข้อมูลเชิงสถิติในส่วนที่เกี่ยวข้องกับผู้ถูกกระทำและผู้กระทำที่มาขอรับบริการและ ให้ความช่วยเหลือเป็นฐานข้อมูลการให้บริการของหน่วยงานเอง ทำให้การได้มาซึ่งข้อมูลที่เป็นภาพรวม ความรุนแรงต่อเด็ก สตรี และบุคคลในครอบครัวของประเทศไทยมีข้อจำกัด กล่าวคือ

- ระบบการส่งต่อข้อมูลภายในหน่วยงานหรือข้ามหน่วยงานมีข้อจำกัดเรื่องชั้นความลับ ของข้อมูล ไม่สามารถเผยแพร่ข้อมูลส่วนบุคคลและเหตุการณ์ความรุนแรงบางประการ ทำให้ได้ข้อมูลสถิติ เชิงปริมาณของแต่ละหน่วยงาน แต่ข้อมูลเชิงลึกรายบุคคลที่เกี่ยวข้องต้องนำมาวิเคราะห์และเสนอเป็น รายงานภาพรวมของประเทศไทยยังไม่เป็นเอกภาพ

- การจัดเก็บข้อมูลมีความซ้ำซ้อนกัน เมื่อผู้เสียหายหรือผู้ถูกกระทำความรุนแรงไปใช้ บริการหลายแห่ง ไม่อาจกระทำหรือแยกแยะข้อมูลจากฐานข้อมูลของแต่ละหน่วยงานได้อย่างชัดเจน

- ยังไม่มีความพร้อมในการวางระบบเชื่อมโยงข้อมูลสารสนเทศด้านความรุนแรงต่อเด็ก สตรี และความรุนแรงในครอบครัว ระหว่างหน่วยงานในกระทรวงการพัฒนาสังคมและความมั่นคงของ มนุษย์เอง และหน่วยงานภายนอกกระทรวง

- การกำหนดเจ้าภาพหลักที่จะรับผิดชอบการรวบรวมและจัดเก็บข้อมูลความรุนแรงต่อเด็ก สตรี และบุคคลในครอบครัว ให้เป็นภาพรวมทั้งประเทศไทยยังไม่มี ความชัดเจน โดยหน่วยงานหลักอาจต้องทำ หน้าที่ติดตามอย่างต่อเนื่องเพื่อให้ได้มาซึ่งความถี่ของข้อมูล การนำข้อมูลไปใช้ประโยชน์ประกอบการ ดำเนินงานตามบริบทที่ต้องการ รวมทั้งการวางแผนและกำหนดมาตรการเพื่อสนองตอบต่อปัญหาความรุนแรง ต่อเด็ก สตรี และบุคคลในครอบครัว

ดังนั้น การได้มาซึ่งข้อมูลด้านความรุนแรงต่อเด็ก สตรี และบุคคลในครอบครัว ที่ครอบคลุม ทุกประเด็นในภาพรวมของประเทศไทย จำเป็นต้องมีการบูรณาการข้อมูลร่วมกันระหว่างหน่วยงานและทีมงาน สหวิชาชีพต่าง ๆ โดยในระยะแรก ควรมีการจัดทำแผนและข้อตกลงในการพัฒนาระบบฐานข้อมูลร่วมกัน ระหว่างหน่วยงานที่เกี่ยวข้องภายในกระทรวงการพัฒนาสังคมและความมั่นคงของมนุษย์ รวมทั้งแผนและ การดำเนินการในการพัฒนาคู่มือและฝึกอบรมการใช้งานระบบที่เกี่ยวข้อง เมื่อกระทรวงมีการบูรณาการ ข้อมูลในระบบแล้ว ในระยะต่อมาจึงพัฒนาแนวทางการเชื่อมโยงระบบข้อมูลกับหน่วยงานภายนอกต่อไป

๒. การดำเนินการสำรวจข้อมูลด้านความรุนแรงต่อเด็ก สตรี และความรุนแรงในครอบครัว ระดับชาติ

ประเทศไทยโดยสำนักงานสถิติแห่งชาติเคยดำเนินการสำรวจข้อมูลอนามัยเจริญพันธุ์เมื่อปี พ.ศ. ๒๕๕๑ เกี่ยวกับจำนวนสตรี อายุระหว่าง ๑๕ – ๔๙ ปี ที่ถูกสามีทำร้าย จากกลุ่มตัวอย่าง ๓๗,๐๐๐ คน ประกอบกับได้เคยมีการสำรวจข้อมูลสตรีที่ถูกสามีทำร้ายร่างกายโดยใช้แนวทาง WHO Methodology ซึ่งได้ดำเนินการไปแล้วเมื่อกว่าทศวรรษที่ผ่านมา คือ ปี ค.ศ. ๒๐๐๐ (พ.ศ. ๒๕๔๓) ที่ กรุงเทพมหานคร และจังหวัดนครสวรรค์ พื้นที่ละ ๑,๕๐๐ คน

เพื่อให้การดำเนินการสำรวจข้อมูลระดับชาติมีความต่อเนื่อง และสามารถนำข้อมูลมาใช้ประโยชน์ในการวิเคราะห์แนวโน้ม/สถานการณ์ความรุนแรงที่เปลี่ยนแปลงไป จึงมีข้อเสนอแนะ ดังนี้

๑) บูรณาการข้อมูลความรุนแรงต่อสตรีเข้าไปเป็นส่วนหนึ่งของการสำรวจด้านอนามัยเจริญพันธุ์ การดำเนินการจะต้องเพิ่มข้อมูลด้านความรุนแรงต่อสตรีในแบบสอบถาม และต้องมีการเตรียมการต่าง ๆ เช่น การประชุมหารือร่วมกับหน่วยงานที่เกี่ยวข้องเพื่อเตรียมข้อคำถามเพิ่มเติมในแบบสอบถาม การฝึกอบรมผู้สัมภาษณ์ และเตรียมงบประมาณเพิ่มเติม

๒) ดำเนินการสำรวจระดับชาติโดยใช้แนวทาง WHO Methodology ในส่วนข้อนี้เป็นเรื่องท้าทาย เนื่องจากต้องเตรียมการหลายประการ เช่น การหาภาคีเครือข่ายทั้งภาครัฐ เอกชน นักวิชาการ และองค์กรระหว่างประเทศ ที่จะมาสนับสนุนและร่วมดำเนินการ การเตรียมบุคลากรที่ต้องออกไปสัมภาษณ์ การปรับปรุงข้อคำถามในแบบสอบถาม การกำหนดพื้นที่เป้าหมายและงบประมาณดำเนินการ รวมทั้งแผนการดำเนินการที่เกี่ยวข้อง

เอกสารอ้างอิง

กรมพัฒนาสังคมและสวัสดิการ, บ้านพักเด็กและครอบครัว. ข้อมูลการละเมิดสิทธิเด็กและสตรีที่เข้ารับบริการบ้านพักเด็กและครอบครัว ปี ๒๕๕๔. ๒๕๕๕.

กรมพัฒนาสังคมและสวัสดิการ, ศูนย์ประชาบดี ๑๓๐๐. สถิติการกระทำความรุนแรงต่อเด็กและสตรีที่เกิดขึ้นในครอบครัว ในช่วงเดือนมกราคม – ธันวาคม ๒๕๕๔. ๒๕๕๕.

โรงพยาบาลตำรวจ. ข้อมูลเกี่ยวกับการกระทำความรุนแรงต่อเด็ก สตรี และความรุนแรงในครอบครัว ระหว่างตุลาคม ๒๕๕๓ – กันยายน ๒๕๕๔. ๒๕๕๕.

มูลนิธิเพื่อนหญิง. สถิติการขอรับคำปรึกษาผู้ประสบปัญหาความรุนแรงในครอบครัว ปี ๒๕๕๔. ๒๕๕๕.

มูลนิธิหญิงชายก้าวไกล. สถิติการขอรับคำปรึกษาผู้ประสบปัญหาการกระทำความรุนแรงซึ่งเกี่ยวข้องกับคดีอาญา คดีแพ่ง และคดีความรุนแรงในครอบครัว ตั้งแต่เดือนมกราคม – ธันวาคม ๒๕๕๔. ๒๕๕๕.

สำนักงานแพทย์ กรุงเทพมหานคร. สถิติเด็กและสตรีที่ถูกกระทำความรุนแรงในครอบครัวและความรุนแรงทั่วไปที่เข้ารับบริการศูนย์พิทักษ์สิทธิเด็กและสตรี สำนักงานแพทย์. ปี ๒๕๕๔. ๒๕๕๕.

สำนักงานกิจการสตรีและสถาบันครอบครัว กระทรวงการพัฒนาสังคมและความมั่นคงของมนุษย์. รายงานข้อมูลสถานการณ์ด้านความรุนแรงของประเทศไทย และตามมาตรา ๑๗ แห่งพระราชบัญญัติคุ้มครองผู้ถูกกระทำด้วยความรุนแรงในครอบครัว พ.ศ. ๒๕๕๐ ประจำปี ๒๕๕๓. ๒๕๕๔.

สำนักงานกิจการสตรีและสถาบันครอบครัว กระทรวงการพัฒนาสังคมและความมั่นคงของมนุษย์. บันทึกรายงานการดำเนินการคุ้มครองผู้ถูกกระทำด้วยความรุนแรงในครอบครัว (แบบ คร. ๖) ประจำปี ๒๕๕๔. ๒๕๕๕.

สำนักงานกิจการสตรีและสถาบันครอบครัว กระทรวงการพัฒนาสังคมและความมั่นคงของมนุษย์. ศูนย์ข้อมูลความรุนแรงต่อเด็ก สตรี และความรุนแรงในครอบครัว[Online]. แหล่งที่มา: <http://www.violence.in.th>[๓๐ มกราคม ๒๕๕๕]

สำนักงานตำรวจแห่งชาติ. แบบรายงานคดีตามพระราชบัญญัติคุ้มครองผู้ถูกกระทำด้วยความรุนแรงในครอบครัว พ.ศ. ๒๕๕๐ ปี ๒๕๕๔. ๒๕๕๕.

สำนักบริหารการสาธารณสุข สำนักงานปลัดกระทรวงสาธารณสุข. ข้อมูลการให้บริการช่วยเหลือเด็กและสตรีที่ถูกกระทำรุนแรงของศูนย์พึ่งได้ ระหว่างวันที่ ๑ ตุลาคม ๒๕๕๓ - ๓๐ กันยายน ๒๕๕๔. ๒๕๕๕.

สำนักงานศาลยุติธรรม. ข้อมูลคดีการความรุนแรงตามพระราชบัญญัติคุ้มครองผู้ถูกกระทำด้วยความรุนแรงในครอบครัว พ.ศ. ๒๕๕๐ ในปี ๒๕๕๔. ๒๕๕๕.

สำนักส่งเสริมสถาบันครอบครัว สำนักงานกิจการสตรีและสถาบันครอบครัว. รายงานการประชุมเชิงปฏิบัติการการเสริมสร้างศักยภาพของประเทศในการจัดเก็บสถิติข้อมูลความรุนแรงต่อสตรีในภูมิภาคอาเซียนระหว่างวันที่ ๖ - ๙ สิงหาคม ๒๕๕๕ ณ สาธารณรัฐอินโดนีเซีย.

สำนักงานอัยการสูงสุด. ข้อมูลคดีการกระทำความรุนแรงตามพระราชบัญญัติคุ้มครองผู้ถูกกระทำด้วยความรุนแรงในครอบครัว พ.ศ. ๒๕๕๐ ในปี ๒๕๕๔. ๒๕๕๕.

ภาคผนวก

ข้อสังเกตและข้อเสนอแนะของสมาชิกสภาผู้แทนราษฎร
ในการประชุมสภาผู้แทนราษฎร ชุดที่ ๒๔ ปีที่ ๑ ครั้งที่ ๑๘ (สมัยสามัญนิติบุคคล)
วันที่ ๒๒ กุมภาพันธ์ ๒๕๕๕

	ข้อสังเกตและข้อเสนอแนะ	หน่วยงาน รับผิดชอบ	ข้อคิดเห็นของ คณะอนุกรรมการ ประกอบการ ดำเนินการ
๑.	<p>การปรับทัศนคติและการเสริมสร้างครอบครัวเข้มแข็ง</p> <ul style="list-style-type: none"> - ใช้ข้อมูลจากรายงานให้เป็นประโยชน์ในการดำเนินการที่เกี่ยวข้อง - หามาตรการแก้ไขเร่งด่วนเพื่อลดความรุนแรงที่เกิดขึ้น เช่น การจัดทำสปอตวิทยุ โทรทัศน์ หรือสื่ออื่น ๆ เพื่อสร้างความเข้าใจในเรื่องศักดิ์ศรีความเป็นมนุษย์ - ปรับกระบวนการทัศนของการให้การศึกษาที่มุ่งเน้นการสร้างความคิดแบบสันติวิธี - ส่งเสริมสถาบันครอบครัวให้เข้มแข็ง มีกลไกที่เอื้อต่อการดำเนินชีวิตครอบครัวอย่างปกติสุข และทำให้รู้บทบาทหน้าที่ที่พึงปฏิบัติต่อกัน 	<ul style="list-style-type: none"> -กระทรวง พม. กระทรวงศึกษาธิการ -กระทรวงวัฒนธรรม -หน่วยงานอื่น ๆ ที่ให้ความร่วมมือในการดำเนินการ 	
๒.	<p>การรณรงค์เพื่อลดความรุนแรงต่อเด็ก สตรี และความรุนแรงในครอบครัว</p> <ul style="list-style-type: none"> - รณรงค์ลด ละ เลิกเหล้า เพื่อลดความรุนแรง - ดำเนินการประชาสัมพันธ์สร้างความเข้าใจต่อสังคมในทุกระดับให้มากขึ้นในคำว่า “ความรุนแรงในครอบครัว” ซึ่งรวมถึงความรุนแรงทางจิตใจด้วย การรณรงค์ดังกล่าวต้องทำให้องค์กร หน่วยงานต่างๆ ทุกระดับ ตั้งแต่ระดับจังหวัด อำเภอ องค์กรปกครองท้องถิ่น ชุมชน กำนัน ผู้ใหญ่บ้าน มูลนิธิ ฯลฯ รับรู้ ตระหนัก และร่วมกันแก้ไขปัญหา 	<ul style="list-style-type: none"> -กระทรวง พม. -กระทรวงมหาดไทย (กรมการปกครอง กรมส่งเสริมการปกครองท้องถิ่น) -สสส. -มูลนิธิหญิงชายก้าวไกล 	

	ข้อสังเกตและข้อเสนอแนะ	หน่วยงาน รับผิดชอบ	ข้อคิดเห็นของ คณะกรรมการ ประกอบการ ดำเนินการ
	<ul style="list-style-type: none"> - วรรณคดีความรุนแรงฯ โดยมุ่งเน้นในชุมชนแออัดยากจน - ควรมีมาตรการ Social Sanction เช่น เมื่อพบเห็นสามีทุบตีภรรยา ให้เป่านกหวีด 	-อื่น ๆ	
๓.	การสนับสนุนงบประมาณ <ul style="list-style-type: none"> - ให้ของบประมาณเพิ่มเติม โดยรัฐมนตรีว่าการกระทรวงการพัฒนาสังคมและความมั่นคงของมนุษย์ต้องช่วยส่งเสริมและสนับสนุน 	กระทรวง พม.	
๔.	การบูรณาการในการจัดเก็บข้อมูลและการจัดเก็บข้อมูลเพิ่มเติม <ul style="list-style-type: none"> - จัดประชุมเพื่อหาวิธีการจัดเก็บข้อมูลร่วมกัน - ให้เพิ่มข้อมูลของศาลเยาวชนและครอบครัว - ขอความร่วมมือแต่ละหมู่บ้านรวบรวมจำนวนผู้กระทำความรุนแรงในครอบครัวในหมู่บ้านของตนเอง - ดำเนินการและจัดเก็บข้อมูลเรื่องการติดตามผลของการไกล่เกลี่ย ยอมความ ว่ามีการกระทำความรุนแรงในครอบครัวซ้ำอีกหรือไม่ - เพิ่มประเด็นการพนันให้เป็นสาเหตุหนึ่งของข้อมูลความรุนแรงในครอบครัว 	-สำนักงานสถิติแห่งชาติ -กระทรวง พม. -กระทรวงสาธารณสุข -กระทรวงมหาดไทย (กรมส่งเสริมการปกครองท้องถิ่น) -มูลนิธิเพื่อนหญิง -UNDP -อื่น ๆ	
๕.	การบูรณาการความร่วมมือระหว่างหน่วยงาน <ul style="list-style-type: none"> - ประสานความร่วมมือระหว่างหน่วยงานที่เกี่ยวข้อง เพื่อให้มีการบูรณาการและความเชื่อมโยงการทำงาน - จัดประชุมหารือเพื่อบูรณาการการแก้ไขปัญหาาร่วมกัน 	-กระทรวง พม. -หน่วยงานที่ร่วม MOU	

	ข้อสังเกตและข้อเสนอแนะ	หน่วยงาน รับผิดชอบ	ข้อคิดเห็นของ คณะอนุกรรมการ ประกอบการ ดำเนินการ
๖.	<p>การแก้ไขกฎหมายให้มีความชัดเจนในทางปฏิบัติมากขึ้น</p> <ul style="list-style-type: none"> - จัดประชุมวิพากษ์กฎหมายเพื่อหาแนวทางการปรับปรุงกฎหมาย (คำชี้แจงของนายศุภฤกษ์ หงษ์ภักดี รองปลัดกระทรวง พม.) 	กระทรวง พม.	
๗.	<p>การจัดรูปแบบรายงานและเนื้อหาในภาพรวม</p> <ul style="list-style-type: none"> - ควรปรับแก้ไขชื่อหน้าปรายงานจาก “รายงานข้อมูลสถานการณ์ด้านความรุนแรงของประเทศไทย...” เป็น “รายงานข้อมูลสถานการณ์ด้านความรุนแรงในครอบครัว...” - เปรียบเทียบสถิติข้อมูลกับปีที่ผ่านมาด้วยโดยใช้กราฟแสดงข้อมูลเปรียบเทียบ - ควรมีคำปรารภและภาพของรัฐมนตรีว่าการกระทรวงการพัฒนาสังคมและความมั่นคงของมนุษย์ โดยให้มีการระบุหน่วยงานที่รับผิดชอบในการจัดทำรายงาน - ควรมีการระบุถึงงบประมาณในการดำเนินการ แผนการใช้งบประมาณ ตลอดจนข้อจำกัดเรื่องงบประมาณ เพื่อเป็นข้อมูลให้สมาชิกสภาผู้แทนราษฎรประกอบการสนับสนุนงบประมาณเพิ่มเติม การรายงานครั้งต่อไป 	กระทรวง พม.	